

臺北市立內湖高級中學

111學年度高二學生教育旅行活動

112年03月28日～03月31日

學習手冊

Learning Guide



班級：

姓名：

活動行程表

第1天 112/03/28(二)

07:20集合出發→泰安休息站(午餐：洪瑞珍三明治)

→台中城市探索→劍湖山渡假大飯店check in→餐廳晚餐

→青春晚會→特技秀表演→約21:30就寢晚點名

第2天 112/03/29(三)

晨喚→飯店早餐→高雄義大世界(午餐：中式餐盒)

→義大皇家酒店check in→餐廳晚餐→義大廣場

→約21:30就寢晚點名

第3天 112/03/30(四)

晨喚→飯店早餐→國立海洋生物博物館→餐廳午餐→貓鼻頭

→沙灘活動→墾丁福華飯店check in→墾丁大街

→約21:30就寢晚點名

第4天 112/03/31(五)

晨喚→飯店早餐→駁二藝術特區+棧貳庫→餐廳午餐→一福堂

→約19:30快樂賦歸

◎精確時間和行程依路況、遊樂區、車數做調整

集合資訊

集合時間

- 03/28(二)07:20集合完畢

集合地點

- 遊覽車上集合

服裝規定

- 便服+運動鞋

備註

- 提供出發早餐

停車位置圖

此為車序，非班級編號

內湖高中-停車位置圖

校址：臺北市內湖區文德路 218 號

文德路
171 巷

←
車頭

10 車

18 車

文 德 路

9 車

1 車

→
車頭

校門口

警衛室

內湖高中

緊急聯絡網

單位	聯絡電話	備註
內湖高中	02-2627-7474	校安專線24小時
鴻擎旅行社	02-2911-2958	
劍湖山渡假飯店	05-582-8500	
墾丁福華飯店	08-886-2323	
義大皇家飯店	07-656-8111	
恆春南門醫院	08-889-4568	
義大醫院	07-615-0011	
台南市立醫院	06-260-9926	

★因晚上有進行活動，若家長需聯絡學生，請於晚點名後，再撥打飯店電話，謝謝！

貼心叮嚀

出發前的準備



盥洗用具(牙刷、牙膏、洗髮精、面霜、毛巾)

以上飯店均會提供，如有慣用用具，建議可自行攜帶



禦寒衣物/輕便薄外套、換洗衣物、規定校服



防蚊液

防曬用品

簡易藥品(萬金油、暈車藥)及個人藥品



手電筒



相機

隨身包包及適量零用錢



手帕、衛生紙

雨具



拖鞋、布鞋



健保卡、身分證

環保餐具、水壺



口罩(至少8個)等個人防疫物件



校外教學因應2023新型冠狀肺炎處理作業要點(一)

一、出發前一日：

1. 遊覽車車輛先行消毒
2. 由學校提供額溫槍或請同學自備體溫計
3. 請學生自備個人口罩(因應個人衛生問題)
4. 活動出發前參與活動的每位師生，若本人有 COVID 19 快篩陽性之情形者，請勿參加活動。若於活動期間確診者，依政府規定或指示，進行隔離，其間所產生的費用 包含隔離餐、宿、交通 需由本人自行負擔。防疫措施配合政府及地方單位相關規範滾動修正。

二、出發當日：

1. 司機及團輔於當日先行量額溫並記錄
2. 師生上車前使用酒精噴拭雙手
3. 出發當日若人數有異動，桌號及房號可能會依現況做調整

三、車上&旅途中：

1. 落實每次上車前使用酒精噴拭雙手
2. 團輔隨時注意學生身體狀況是否有發燒症狀發生
3. 每餐提醒同學，若身體不舒服應立即告知團輔或隨行師長
4. 團輔隨時宣導勤洗手(同學常保雙手衛生)及呼吸道衛生及咳嗽禮節(如有咳嗽立即戴口罩)
5. 請同學自備環保餐具，用餐時使用公筷母匙，期間禁止交談。

校外教學因應2023新型冠狀肺炎處理作業要點(二)

四、送醫流程：

1. 快篩陽性者：應立即連繫家長接回或送醫。
2. 同班同學或導師有症狀者：取得家長同意由旅行社隨行之醫護人員協助快篩。
 - (a) 取得家長同意且快篩陽性者：應立即連繫家長接回或送醫。
 - (b) 未取得家長同意者：應立即連繫家長接回返家快篩並回報結果。
3. 同班同學或導師無症狀者：以不中斷行程為原則並建議佩帶口罩，於出現症狀時篩檢應佩戴口罩；快篩陽性比照確診學生流程處理。

★新型冠狀肺炎預防小常識

- A. 進入醫療院所、搭乘公共運輸工具(如遊覽車)、餐廳取餐時，應佩帶口罩
- B. 避免接觸野生動物與禽類
- C. 若出現發燒、四肢無力，呼吸道之症狀以乾咳為主，請立即至醫療院所就醫

活動注意事項(一)

- ◆下車時機：須等所有車輛停妥並依指示下車。
- ◆車上設備：如需使用，請通知領隊人員。
- ◆行車途中，請依照道路交通管理處罰條例規定：
 - 1.遊覽車上乘客均應繫妥安全帶。
 - 2.車輛行駛於高速公路或快速道路時，乘客不得於車內站立。
 - 3.若違反上述規定經取締會直接對乘客開罰新台幣三千元以上六千元以下罰鍰。
- ◆車上安全事項：
 - 1.車行當中勿在車內跑步或跳躍。
 - 2.車內滅火器或安全門非必要嚴禁玩耍或開啟。
 - 3.保持車內之清潔（不可將口香糖黏在座位上）。
 - 4.勿破壞車內設備,否則照價賠償。
- ◆活動安全注意事項：
 - 1.患有心臟血管疾病、頸椎或脊椎有任何不適與潛在問題、身體不適或身高超長、體重超重者，各項設施多有限制乘坐，為了安全考量，敬請配合各項規定。
 - 2.近日為流感病毒及諾羅病毒的好發期，請師生保持個人良好衛生習慣，請自備口罩3-4片並於活動中配合防疫注意事項：a. 勤洗手（餐前便後必洗手）。b. 配合政府規定確實配戴口罩。c. 用餐時使用公筷母匙。
 - 3.為了安全考量，行程中任何活動皆需衡量個人身體及體能狀況，若身體不適，請同學務必告知老師，不要勉強參加。
- ◆飯店安全事項：
 - 1.注意房間內及大廳落地窗及玻璃。
 - 2.嚴禁玩耍消防設施及安全裝置。
 - 3.進浴室請小心，以免滑倒。洗澡時為避免燙傷,請先放冷水再放熱水。
 - 4.房間內所有物品不可任意移動及破壞。
 - 5.嚴禁攀爬飯店陽台、窗戶，否則安全自負。
 - 6.不宜使用健身房（曾有學生因指導教練不在而撞斷牙齒）。
 - 7.晚點名時，嚴禁跑到別的房間。
 - 8.房間如有問題或安排不妥，請到飯店大廳找團輔人員協助。
 - 9.房內電話非必要請勿撥打外線電話，如衍生費用需自行付費。進房如發現備品有缺少，請立即撥電話告知客房部馬上補足。
 - 10.床位安排以每人一床位為原則。因各班人數不一，少數會有跨班、併房的情況。

活動注意事項(二)

◆用餐：

- 1.由團輔引導入餐廳，依排定之桌號入座，並保持肅靜。
- 2.餐桌安排因各班人數不一，勢必會與別班併桌。
- 3.素食同學使用素食套餐，與該班同學同桌用餐。
- 4.請同學自行攜帶環保餐具。
5. Buffet為節省時間及提高效率，用餐方式請各位同學一定要配合。
 - a.進餐廳一定要保持安靜，先就座位坐好。
 - b.用餐時段旅行社會統一宣布，供餐時段內，以房為單位入餐廳用餐，避免全班湧進，造成大排隊取菜等情事。
 - c.請同學不用擔心，自助餐的菜色會一直補充且可重覆取菜。
 - d.取餐的速度要快，才不會造成後面大排長龍。
 - e.多樣少量取菜，不要偏好某樣菜色，偏食易導致營養攝取不均。
 - f.同學於Buffet時段請愛惜資源，勿留過多飯菜，餐盤也請重覆使用。

◆學生生病或意外傷害之處理說明：

- 1.務必攜帶健保卡及身份證，以開立診斷證明書用。
- 2.依規定不能提供任何口服成藥(包括暈車藥)。
- 3.輕微意外傷害可以使用外敷藥，適時塗抹(如蚊蟲藥膏)。
- 4.若疾病或意外傷害過於嚴重：就近送醫 → 通知家屬 → 留院照料至家屬抵達。
- 5.意外傷害送醫需取得診斷書正本 + 收據正本，回程申請醫療給付。
- 6.回程後若仍有就診，依診斷書正本及單據正本申請理賠。
- 7.一般疾病：為保險合約之不保事項，全部費用自付(如發燒、腹瀉)。
- 8.意外傷害：掛號費旅行社先行墊付。
- 9.未攜帶健保卡及身份證者，所有費用請自行墊付，回程再以診斷書正本及單據正本向保險公司申請理賠。

活動注意事項(三)

◆遊樂區或景點：

1. 請事先小隊編組，互相照應，不可單獨行動。
2. 校際間的衝突要避免。
3. 進入遊樂區前，拿取簡介參考，以免迷路。
4. 旅遊期間無論搭車等，均需按照規範說明使用，不得超載，並請注意安全。
5. 守時(集合、上下車、晨喚、用餐)，團輔人員宣佈有關規劃之時間流程，請注意聆聽如有不清楚之事項，請詢問清楚以免造成無謂損失及影響團體安全。
6. 遊樂區為校外教學活動熱門景點，每天平均人次都達近萬人，大型遊樂設施排隊較耗時，請體諒。
7. 所有遊樂設施皆必須定期保養，且每天運轉多次，若有異狀，園區為顧及遊客安全，會立刻停止該項設施並進行保養檢查，請勿驚慌。
8. 入園後下雨，因安全因素有些設施會停用，但無法退費。
9. 在遊樂區活動期間如需協助，請洽各區駐點人員或遊樂區各負責服務員。
10. 出發時務必自行攜帶雨具(雨傘-方便性及舒適性較佳)，以防不時之需。

◆供水：旅行社只負責車上部份(為提倡環保旅程中提供一瓶瓶裝水及桶裝補充水無限量供應)，其它景點學生口渴需自行購買。

◆破壞事件之處理：

1. 於進房時請學生先作檢查，確認房內均完好，若有異常立刻回報以避免爭議。
2. 若不慎造成毀損，主辦單位負責協調，但賠償費用學生自行負擔。近期案例：飯店之寢具應注意避免類似噴霧染髮劑之殘留或於床上飲食，以免打翻。

◆在飯店內遺失物品：離開飯店欲丟棄物品請丟進垃圾筒內，否則飯店會當成遺失物品寄回(如：臭襪子、臭鞋子、內衣、褲...)。**寄回之宅配費用請同學自行負擔。**



◆在車上或遊樂區遺失物品：旅行社會協助尋找，但不保證一定找得到。

活動結束後嚴禁與團輔人員有任何方式聯繫

活動注意事項(四)

◆沙灘活動安全注意事項：

1. 沙灘活動禁止下水。設有「禁止游泳」或「水深危險」等禁止標誌之區域更應避免接近。
2. 嚴禁單獨於沙灘活動，以免發生意外。
3. 沙灘難免有礁岩或不明物等，請務必著拖(涼)鞋，預防受傷狀況產生
4. 颱風來襲前後，由於海面風浪仍大，不可強行進入沙灘活動。
5. 沙灘活動期間若海面遠方傳來隆隆不停的聲響，聲音越來越大，可能是海嘯即將來襲
6. 進行沙灘活動時，須遵照水域遊憩區警示旗幟規定：

	色彩形式：黃色三角旗。 代表意義：當心！水域狀況不佳，游泳特別注意安全
	色彩形式：紅色三角旗。 代表意義：水域關閉，危險！請勿下水。

7. 活動過程中有任何身體不適，請立即向師長或團輔人員反映。
8. 進行活動過程，請遵守工作人員指示，勿違反安全規範，造成自身及他人危險狀況之產生。
9. 沙灘活動時，切勿脫衣裸上半身。



旅館不是你的家

1. 敲門、開門、關門的聲音請降到最低，以免吵到鄰房安寧。
2. 請勿破壞飯店內設施，如：床頭燈、枕頭、玻璃門。
3. 出了房間，就應注意自己的穿著是否整齊合宜，不要因為天色已晚，就睡衣一套，拖鞋一雙，大搖大擺地通行無阻，把整個公共區域當作自家走廊。
4. 不要大聲喧嘩，旁若無人。反過來說，如果你被吵到了，可以向櫃檯反應(XXX房很吵，以至於我無法入眠)；或者你也可以禮貌地請對方降低音量(對不起，我住你們隔壁房，可否請你們降低音量，我想睡覺!)。如果對方反應友善，別忘了謝謝他們的合作。
5. 不論淋浴或泡澡，千萬記得拉上浴簾，最重要的是把浴簾的下襬放在浴缸內，才不會有『淹水』的糗事發生。
6. 不要把換洗的衣物晾掛房間陽台或窗口，以免有礙旅館觀瞻。
7. 外出時務必關掉房內不用的電源，不要造成無謂的浪費。
8. 同一旅館的住宿旅客雖然互不相識，但卻安危與共，任何一個個人的小疏忽就可能危及全體。例如：隨手將易燃物晾在燈罩上。請務必避免。



城市探索

活動主旨：

培養學生問題解決、團隊合作與自主規劃之能力。透過教育旅行實地探索台灣城市，引導學生了解家鄉環境與歷史。結合聯合國永續發展指標11（永續城市），培養在地關懷進而反思城市相關議題。

活動時間：

112年03月28日(星期二) 10:30-15:00。

活動地點：

臺中市東區或西區。(各班擇一地點回報)

活動規劃：

- 一、每班分4-5小隊，每小隊最多8人，選出小隊長統籌及分配各隊員任務。
- 二、城市探索規則：
各小隊限時 **4.5 小時內(含吃中餐的時間)**，需完成三大任務。
各小隊需集體行動，切勿有人落單，脫隊或集合遲到者將取消參賽資格。

城市探索

城市探索任務：

美食體驗：每小隊至少介紹3種食物，全組需與美食合照，每種食物拍攝3張以上照片上傳至各小組LINE 社群中記事本。

景點介紹：依事前選定之2至3個景點參訪，需拍照記錄呈現該景點之歷史背景、展品或建物特色。

拍照任務：每小隊在探索期間拍10張小隊合照，拍照內容須呈現參訪景點特色、臺中市當地城市街廓特色或美食有關。

以上任務可以拍照後再串成輪播方式製成短片，或是直接以影片如：Vlog等方式呈現。

注意事項：

1. 出發前須完成整體路線規劃，規劃時起點與終點皆為遊覽車下車處。
2. 於**12:00**、**14:00**拍攝小隊合照上傳至指定社群，以確認小隊動態。
3. 全程務必以小隊為單位集體行動，隊長手機請保持暢通，注意電量。
4. 有緊急狀況請「撥打電話給導師」或「直接傳訊至群組」，發訊時請寫明班級+隊長姓名，5分鐘內將有旅行社工作人員主動致電隊長提供即時協助。
5. 個人財物及貴重物品請務必妥善保管，離開停留點時互相幫忙留意。
6. **集合時間**：下午15：00整，請勿遲到。集合前請務必先自行上廁所。

活動成果評選：

請於活動當天完成城市探索照片或拍攝小短片。每班薦派1隊參加班際比賽，請依隊輔指定時間繳交影片。將邀請隨行師長進行票選，取前三名班級於義大晚餐時間進行頒獎。

勤美綠園道

勤美誠品綠園道是位在西區公益路與草悟道旁的購物商場。與市民廣場比鄰。

由知名建築師陳瑞憲與郭旭原將大樓重新改裝設計，原本這棟建築物本是半廢棄的停車場大樓，在勤美與誠品團隊接手之後，為了讓這棟建物能與週遭的綠意融合，堅守尊重自然的理念，在結合數百位專家克服萬難之後，決定讓四週的綠意往牆面上延伸，打造一座讓植栽與建築共生的都市立體花園。

這是台灣第一座大型植生牆，外牆上總共有12萬顆植栽自然生長，配置了3公里長的水路管線，定時提供水份和養份，這些植栽每天能吸收200公斤的二氧化碳，釋放150公斤的氧氣，在夏天還能有降溫節電的效果。

動用了建築、結構、景觀、植物等各界的專家，歷時一年多、三十幾次的改圖、無數次的現場勘查及生態研究後，終於克服結構、重力、選種、澆灌、排水、防颱、抗震等困難，成功地將約14萬棵的植栽架上牆面。又為了讓植栽與建築可以永續共生。這裡的植生牆配備了完整的澆灌系統，用超過6千支隻滴管、3公里長的水路管線與數百個噴頭，讓植栽可以循環自生、無須更換，還成為許多花鳥蝴蝶的家。



帝國糖廠

歷史建築「帝國製糖廠臺中營業所暨附屬設施」，前身為日本帝國製糖株式會社之臺中工場，位於臺中州臺中市高砂町，為現今臺中市東區。目前僅存所在之建物，建物興建於昭和10年4月即1935年，戰後作為臺灣糖業公司臺中辦公處。因受到國際糖價及臺灣產業結構轉型影響，臺中糖廠於1990年代停產，並逐年拆除原有大批房舍，本建物為全區僅存之日治時期建築。為日治時期臺中的公共建築代表作之一，擁有工業發展及專賣制度史的歷史意涵，具文化資產保存與建築研究之價值。



義大世界

台灣第一個綜合開發特區~義大世界

- ◆ 地理位置：高雄市大樹區 觀音山風景區旁
- ◆ 特別之處：國內唯一結合五星級飯店、購物廣場、主題樂園，多元機能的國際級渡假天堂。
- ◆ 主要建設：義守大學、義大國際中小學
義大皇家酒店、義大天悅飯店
義大世界購物廣場
義大遊樂世界





義大世界飯店以英式新古典建築搭配典雅的室內風格呈現。



義大世界購物廣場占地58000坪，以『品牌直營』為概念，是台灣首創的大型OUTLET MALL



全台海拔最高的義大摩天輪，直徑有80公尺，每個車廂可容納8人，搭乘一圈約18分鐘，夜間128種炫麗的燈光秀，讓你在透明景觀的冷氣車廂內，美麗景緻盡收眼底。

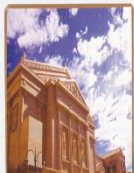
你知道還有哪些地方有摩天輪呢？



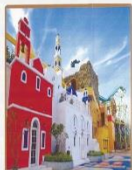
義大世界

遊玩樂園 樂大遊世界

義大世界



血大衛城 Acropolis



聖托里尼山城 Santorini

特洛伊城堡 Trojan Castle



出口往室內停車場

義大廣場設施使用時間表

設施名稱	開放時間	備註
購物中心	星期一~五11:00~22:00 星期六、日及例假日10:00~22:00	
摩天輪 A區RF	14:00~22:00	憑入園手章 免費搭乘摩天輪
追風奇幻島 C區1F	星期一~五11:00~22:00 星期六、日及例假日10:00~22:00	懸吊在空中的新樂園
國賓影城 C區3F	週一至週五11:00~22:00 週六、日、例假日10:00~22:00	以現場票價為主
美食廣場 C區3. 4F	星期一~五11:00~22:00 星期六、日及例假日10:00~22:00	

★僅供參考，以現場公告為主★

高雄

迷人的港都~高雄

高雄位於台灣西南部。曾經是個烏煙瘴氣的工業都市，近年來她利用豐富的歷史人文、山海資源，成功轉型為美麗的海洋觀光都市。



你知道嗎?「高雄縣、市」於2010年合併了!
現在的高雄市是臺灣面積最廣的「市」喔!

考考你!
你知道合併後的高雄市是地圖
上的哪一個區域嗎?

*「打狗」是高雄以前的名字，猜猜看跟下面哪些因素有關？

- 馬卡道族 魯凱族 日本人 陳永華 肉包子 竹林 丐幫



高雄

江港歸帆的美景~高雄港

黃昏時，落日餘暉鑲在海平面上，把海水染成一片淡紫。橘紅的船影，迎著殷紅波濤，徐徐泛入港灣，落日與船影，交織成一幅如詩的畫…



高雄港位於高雄西南端，是台灣最大的國際港埠~

台灣第二高樓~八五大樓

特殊的貫穿設計，將兩座35層的結構合併成單一的塔，並上升到85層的尖頂。

將藝文帶入生活~高雄捷運

2008年啓用的高雄捷運，站體結合公共藝術，充分展現高雄特色！



★看看上圖，你覺得八五大樓外型跟哪一個國字很像呢？



高雄捷運吉祥物~猜猜我們是什麼動物？

高雄

城市新地標~高雄美麗島站

高捷美麗島站位於捷運紅、橘線之交會，設計上同時展現紅線之歷史主題及橘線之海洋主題。



美麗島站出口以「合掌」、「祈禱」為意象，紀念曾在此地發生的美麗島事件。

你有聽過
美麗島事件嗎？

光之穹頂~世界最大的單件玻璃藝術

綠色土地為頂天立地的男人，代表成長。

藍色海洋孕育生命，代表宇宙的誕生。



紅色太陽為光，代表榮耀。

浴火鳳凰為火，代表蝕缺與死亡，並在歷經一切痛苦後重生。

藍色柱子代表陰，紅色代表陽，陰陽調合，成就了這個世界



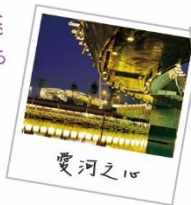
歷經風霜的美人~愛河

愛河，舊名打狗川，是高雄市最具文化特色的河流，早年扮演著運輸、交通、遊憩等多功能角色，雖曾因工業發展飽嘗污染，但疼惜她的高雄人挖空心思，逐步恢復愛河風華，讓她再度成為眾人目光的焦點。

猜猜看，「愛河」這個名字是怎麼來的？

- A. 沿岸風光明媚，常有情侶散步河邊，有詩人作「夏夜愛河」一詩描繪此景，從此人們改稱打狗川為「愛河」。
- B. 有情侶投河殉情，新聞報導時不小心將附近店家「愛河遊船所」的招牌入鏡，從此人們以為此河叫「愛河」。
- C. 時逢蔣中正及宋美齡結婚紀念日，地方官員為表奉承，稱打狗川出海口型似❤️並改名為「愛河」，作為祝賀。

沿途
景點



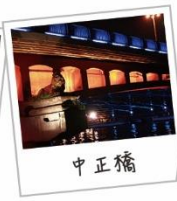
愛河之心



愛之船遊河



驚躍龍翔



中正橋



建國橋-七彩瀑布

海生館

海底總動員~國立海洋生物博物館

國立海洋生物博物館位於屏東縣車城鄉，是座落於山水之間的博物館，整體規劃理念主要以展現「水」的精神與特性為主，以低密度的建築開發，維持了與原有自然環境的和諧關係。

館內共分為台灣水域館、珊瑚王國館及世界水域館等三大主題展示館，是全球前十大的海洋博物館之一。



台灣水域館~小水滴的旅行

連連看

從高山到海洋，我們跟著水的足跡去旅行，探訪台灣從河川到海洋生態的多樣性。一路上各區的環境與生物截然不同，你知道下列物種牠們來自哪裡嗎？

水庫：

食物豐富、水流靜止，故該區魚類身形較圓胖。

高山溪流：

因雨季變化及山區氣候多變，加上水流強勁，故魚種較少。

岩岸潮間帶：

需抵抗波浪沖擊與乾旱，溫度、鹽度變化大等環境因子。

大洋池：

廣闊無遮蔽物，故魚類游泳能力強且速度快。



巴塽



吉魚



藍指海星



櫻花鉤吻鮭



珊瑚王國館~珊瑚的神秘面紗



你知道嗎？珊瑚其實是種動物。
珊瑚是由許多珊瑚蟲所聚集而成的群居動物。
你知道嗎？炫麗的珊瑚其實本身沒有顏色，
是寄生在珊瑚身上的「共生藻」，讓珊瑚有了不同的顏色變化。

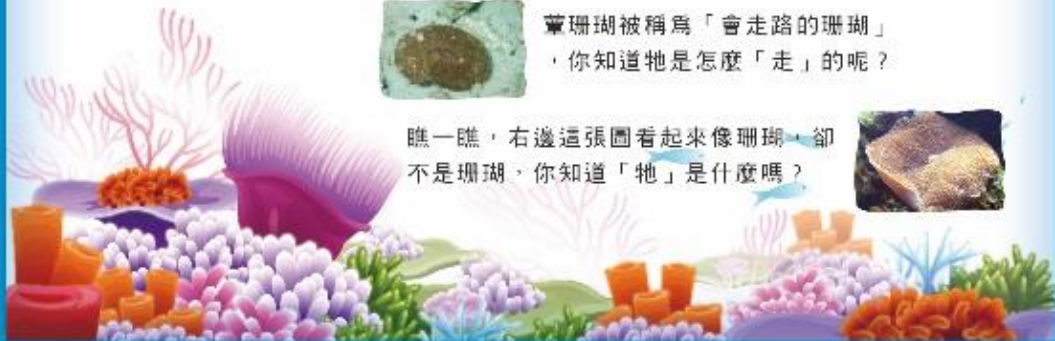
珊瑚王國~珊瑚找一找

你覺得哪張圖片是被稱為「海中的麥穗」的直立穗珊瑚呢？
那漁民口中的「海豬肉」又是哪一張圖呢？



薑珊瑚被稱為「會走路的珊瑚」
，你知道牠是怎麼「走」的呢？

瞧一瞧，右邊這張圖看起來像珊瑚，卻
不是珊瑚，你知道「牠」是什麼嗎？



洞穴生物~鰻鯨、裸胸



1. 鰻鯨：俗稱「沙毛」，
 2. 鰻鯨幼魚遇驚擾時，會聚集成一團濃密的球形體以求保護，稱為「鰻球」。
- ※有毒性，如果遇到要小心喔!!!!

夜行性魚類，游泳能力不強，幼鰻蛰伏於洞穴；成鰻則常露出頭部對外宣示領域，除非受到騷擾，否則不會主動攻擊其他生物。愛吃魚類、甲殼類。



珊瑚王國~鯨、魚比一比

「鯨是魚類嗎？」「鯨魚是世界上最大的動物嗎？」你對鯨魚的認識有多少呢？

	鯨	魚
動物分類		魚類
生殖方式		大部份為卵生
呼吸器官		腮



和鯨魚外表龐大的體型一樣，鯨魚的內部器官也巨大無比。藍鯨的動脈有排水管那麼粗，心臟和小型車一樣大，粗大的舌頭足足有4公噸重。

世界水域館~3D無水水族館

世界水域館是全球首創3D虛擬實境之無水水族館，館內展示「古代海洋」、「海藻森林」、「深海水域」、「極地水域」及「探索教室」等五大主題。

古代海洋～重返海洋的哺乳類

海洋哺乳類是從成功演化上陸的哺乳動物，返回海洋，變成水陸兩棲或完全生活在水域的類群。

下面是海洋哺乳類演化的過程，你知道演化的前後順序嗎？（在圖片旁標上1~5）



步鯨



有蹄類



巴基鯨



多乳齒鯨



藍鯨

除了鯨魚之外，
你還知道哪些海
洋哺乳類呢？

來自極地的嬌客～企鵝寶貝

企鵝家鄉～南極洲：

地球上海拔高度最高的大陸(平均海拔為2350米)，由於海拔高，空氣稀薄，使得它成為世界上最為寒冷的地區，平均氣溫(零下25度)比北極要低20度。



全世界有17種企鵝，海生館共展出4種，分別為馬可羅尼企鵝、頰帶企鵝、阿德利企鵝、巴布亞企鵝。



生活在冰封大陸-南極的企鵝，牠們有什麼獨家的防寒裝備呢？



不會飛的企鵝是不是「鳥類」呢？

如果海生館內舉辦一場企鵝游泳大會，誰會是快泳冠軍？誰又會是企鵝潛水王呢？



墾丁福華飯店設施表

樓層	設施名稱	開放時間	收費標準	備註
1F 戶外	戶外游泳池 露天溫水按摩池 兒童戲水池	週一至週四 07:00-18:00 週五至週日及暑假 07:00-21:00	免費	1. 請搭乘房號尾數29或31 附近電梯至1F或自1F麗香 苑經鹿園前往 2. 入池需著泳衣泳帽 3. 12:00-13:00保養時間 暫停開放
1F	鹿園	08:00-16:00	紅蘿蔔60/份	請搭乘房號尾數67或82附 近電梯至1F
B1	健身房 青年活力館 兒童遊戲室	07:00-21:00	健身器材免費 桌球、撞球 櫃台借用球具 桌遊積木請提供押金	1. 請搭乘房號尾數67或82 附近電梯至B1 2. 使用設備請著運動服及 運動鞋
B2	水世界	5-10月開放 09:00-17:00	成人NT\$500元/位 兒童NT\$400元/位 房客優惠五折	1. 12:00-13:00保養時間 暫停開放 2. 請最晚閉園1小時前入 場 *休園依現場公告

★僅供參考，以現場公告為主★

墾丁大街

位坐落在屏東恆春的墾丁大街，因為南台灣的終年好天氣與美麗沙灘而成為觀光客的度假勝地。墾丁大街是墾丁的主要道路，街上充滿各式特色店家，到了夜晚便成了墾丁夜市，絡繹不絕的人潮來自台灣其他縣市及世界各地的旅人。

墾丁大街上的商店包羅萬象，包括販賣各式海洋風味的紀念品店、夜市小吃攤、海產店等，其中餐廳種類尤其豐富，包括歐式、義式、泰式、韓式、甚至印式料理等，吸引許多觀光客到此填飽肚子，而其他例如刺青店、彩繪紋身攤位等等也是此地的特色商店。墾丁是所有喜愛海邊的朋友心中的天堂，如果忘了蛙鏡、泳衣、甚至衝浪板等裝備，都可以在這裡採買齊全，因此可說是來到墾丁旅遊絕對不能錯過的地方。



駁二特區

駁二藝術特區



位於臺灣高雄市鹽埕區的藝術園區，前衛、實驗、創新為理念打造國際藝術平台。
「駁二」意指第二號接駁碼頭。2000年高雄市政府因尋找中華民國國慶煙火施放場所，偶然發現這個具有實驗性的場域。
駁二藝術特區都是高雄人不可缺少的倉庫群。過去儲放魚粉與砂糖，過去港邊載送貨物西臨港線鐵道，現在成為高雄最熱門的自行車道。



『工人及漁婦』表現出高雄工業都市及海洋城市的文化意涵。正反兩面都是背部，『背影』純粹在極端地暗示「埋頭苦幹，默默耕耘」。



駁二特區



藝術家蘇家賢創作的「車站壁畫」，配合環境與燈光，模擬出三維空間效果，他花了一個半月的時間進行牆面彩繪，打造出左右分別停靠台鐵莒光號及自強號的車站月台。

「停車再開」轉變成了提醒我們停下腳步休息，再出發吧！這樣「慢活」的意境。



運用貨櫃為建築主體，層層疊疊成觀景高塔，環顧駁二制高點，透過超高倍率望遠鏡，港口、柴山、旗津、船隻、愛河、市景、日落、星辰，全視線無死角盡收眼底。



超過四米的巨大喇叭，斜躺在草地上，在陽光下，鋼鐵的音律彷彿從喇叭中流轉出來，傳遞屬於高雄這片土地的聲音。



棧貳庫

維繫數十年的海港支柱

棧貳庫位於高雄港2號碼頭。日治時期是磚牆瓦頂的單層倉庫，在盟軍轟炸後，民國 50 年時重建成鋼筋混凝土結合力霸鋼筋屋架。為了方便貨物的進出，倉庫內沒有任何支柱，民國 92 年時也被高雄市政府公告為歷史建築。從砂糖、貨品到搭乘郵輪前來的旅客，數十年來，棧貳庫不只守望著高雄港的變遷，也將張開雙手，迎接海港都市的未來。

台灣職人與品牌的出發點

「棧」代表著集結、出發、成就的精神。在超過 3,000 平方公尺的挑高空間中，棧貳庫即將匯集數十位各界職人、台灣代表品牌在這個新舊並陳的百年歷史場域裡共同創造圓夢，打造高雄港區親水購物、休憩新體驗，也將成為後續 32 公頃的棧庫群陸續開放的起點。





感動服務，贏得掌聲



版權所有，翻印必究