

110學年度 大學多元入學方案說明

戴念華 執行秘書
大學招生委員會聯合會

簡報大綱



110學年度適用之大學多元入學方案簡介



108學年度後調整措施



統計數據看大學考招



個人申請試辦APCS



111學年度考招措施調整



111學年度考招方案相關資訊

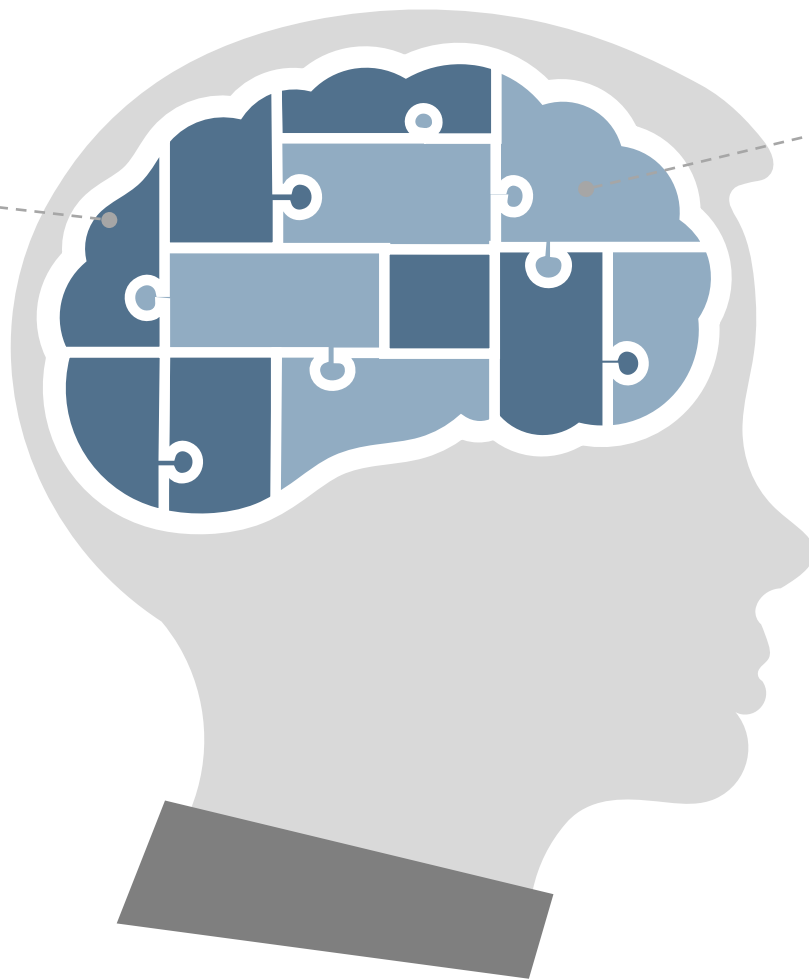
01 110學年度適用之 大學多元入學方案簡介



大學多元入學方案制度之精神

考試專業化

- 大學入學考試中心為常設專責機構。
- 對命題持續研究，使試題達成合理評量及篩選功能，同時兼顧高中教學正常化。



招生多元化

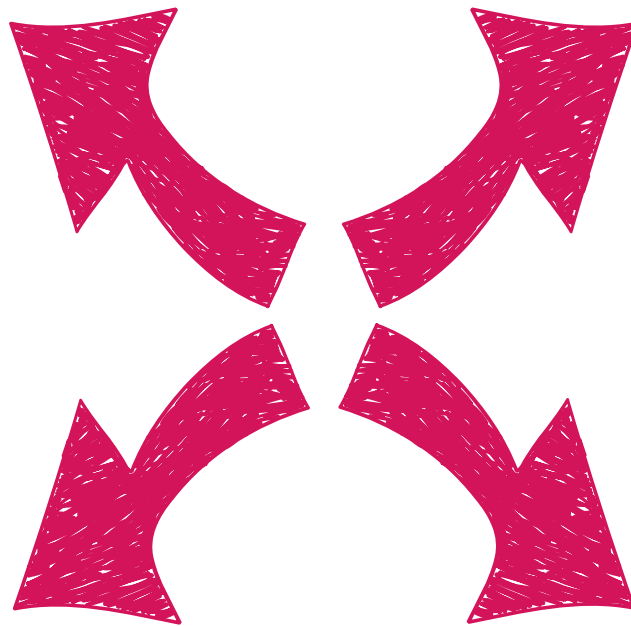
- 大學自主招生，適性選才。
- 學生多元選擇，適性發展。

採行之考試

學科能力測驗

國文、英文、數學、社會、自然

高中英語聽力測驗

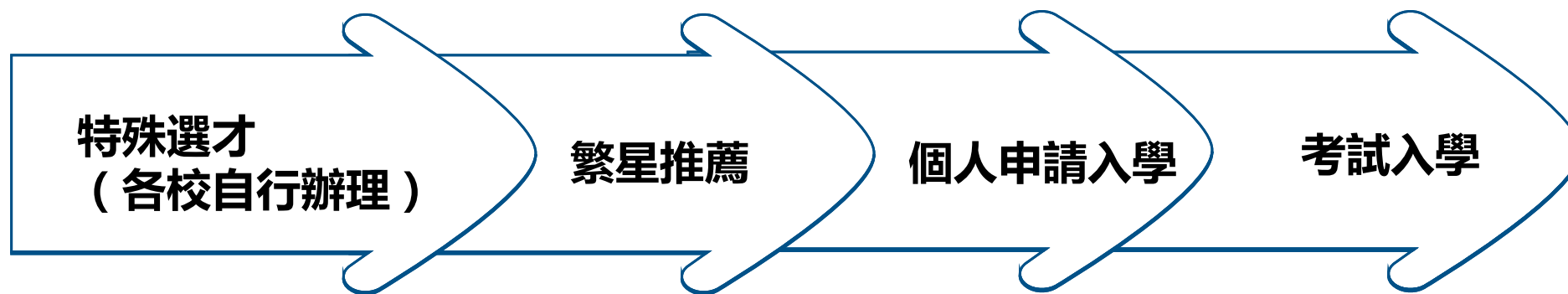


指定科目考試

國文、英文、數學甲、數學乙、物理、化學、生物、地理、歷史、公民與社會

術科考試

主要招生管道



- 特殊才能
- 經歷或成就

- 高中均質、區域均衡
- 高中推薦

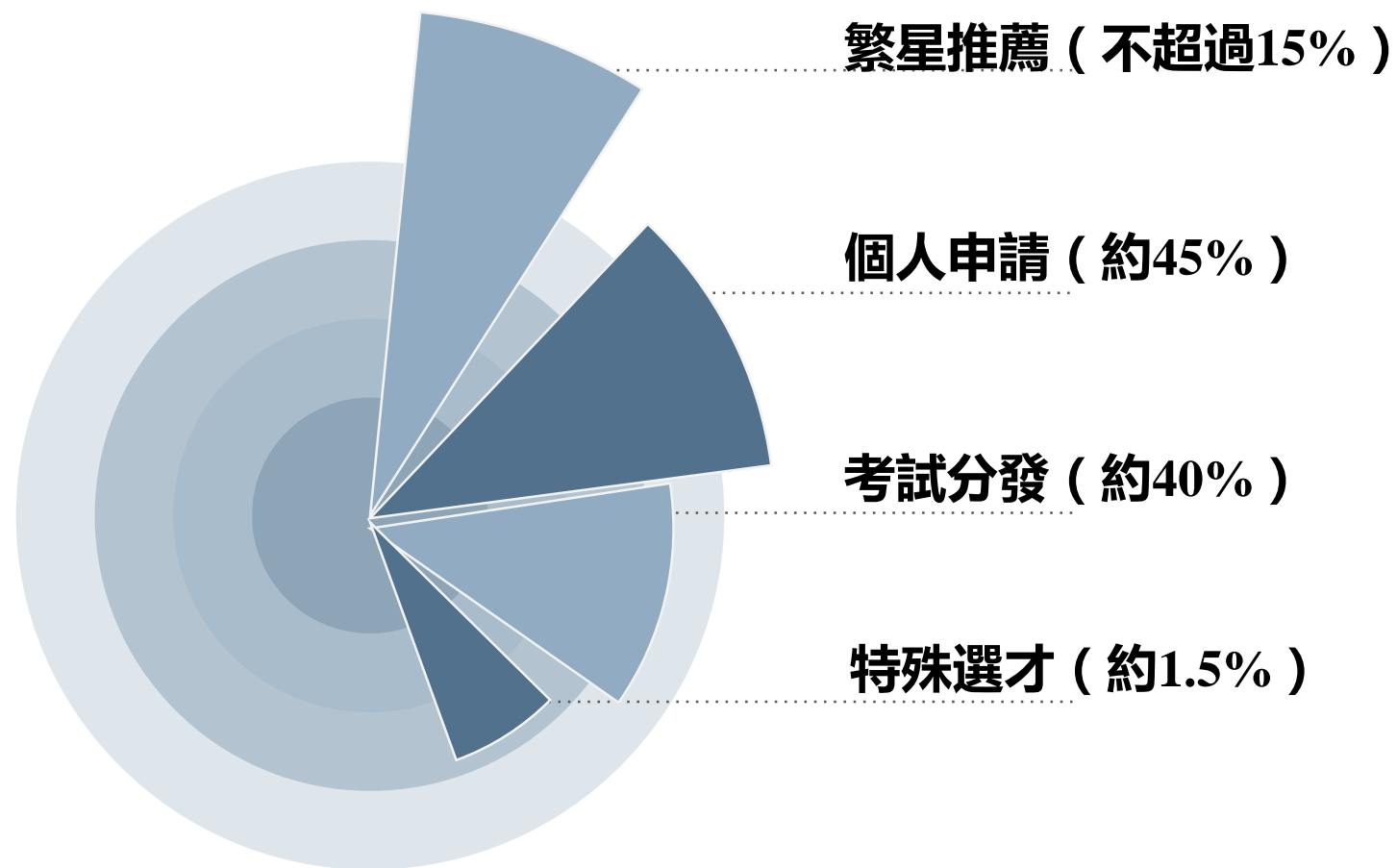
- 學生依個人志趣選擇
- 大學依校系特色適性選才

- 校系彈性自主
- 考生多元選擇

各管道年度招生名額比例原則

108學年度實際比例

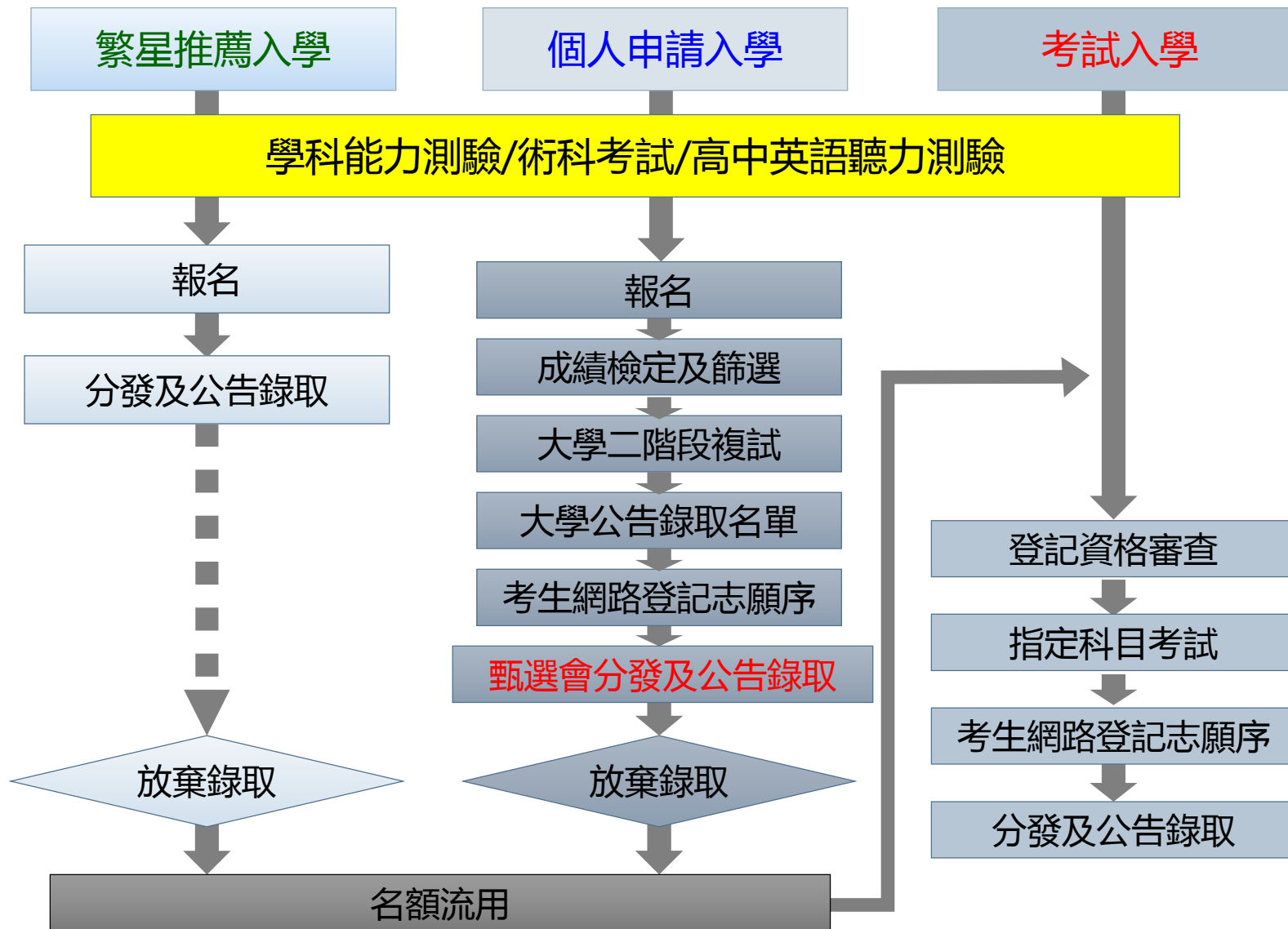
繁星推薦 15%
個人申請 43%
考試分發 39%



招生重要日程表

日期	招生	繁星推薦入學	個人申請入學	考試入學
110/03		1. 繁星推薦繳費報名(3/10-3/11) 2. 公告第1-7類學群錄取名單及第8類學群通過第1階段篩選結果(3/17) 3. 錄取生放棄入學資格截止(3/22)	1. 個人申請繳費(3/22-3/24) 2. 個人申請報名(3/23-3/24) 3. 公告第一階段(學測、術科成績)篩選結果(3/31) 4. 大學寄發指定項目甄試通知、繳交甄試費用(大學自訂)	
110/04		大學醫牙學系辦理第8類學群第2階段面試(4/14-5/2)	大學校系辦理指定項目甄試(4/14-5/2)	發售大學考試入學登記分發相關資訊(暫定4/9)
110/05		1. 大學醫牙學系公告第8類學群第2階段面試錄取名單(5/10前) 2. 甄選會統一公告第8類學群錄取名單(5/12) 3. 第8類學群錄取生放棄入學資格截止(5/24)	1. 大學公告錄取名單並寄發甄選總成績單(5/10前) 2. 正備取生向甄選會登記就讀志願序(5/13-5/14) 3. 公告統一分發結果(5/20) 4. 錄取生放棄入學資格截止(5/24)	1. 指定科目考試報名(5/18-5/27) 2. 登記分發相關證明文件審查申請及繳件(5/10-5/31)
110/07				指定科目考試(7/1-7/3) 1. 寄發指定科目考試成績單(暫定7/19) 2. 公布考科組合成績人數累計表及最低登記標準(暫定7/19) 3. 繳交登記費(暫定7/19-7/28) 4. 網路登記分發志願(7/24-7/28)
110/08				考試入學錄取公告(暫定8/6) ^{B.6}

三項主要招生管道之流程



註：特殊選才由各校自行辦理

02 108學年度後調整措施



參採學測科目數之調整(1/2)

- 大學校系至多使用學測4科，並可於所用之學測4科中自訂1項科目組合
- 大學校系不得再使用學測5科總級分
- 同級分超額篩選使用項目改變
- 學測考試仍辦理5科，考生可自由選考

參採學測科目數之調整(2/2)

➤ 4科怎麼算？

- 繁星推薦：檢定、分發比序項目合計
- 個人申請：第一階段檢定、篩選倍率、第二階段學測成績採計合計

➤ 自訂1項科目組合會在哪裏出現？

- 繁星推薦：分發比序項目
- 個人申請：篩選倍率

參採學測科目數示例

繁星推薦

學測、英聽篩選方式		分發比序項目
科目	檢定	
1. 國文	均標	1. 在校學業成績全校排名百分比
2. 英文	均標	2. 學測國文、英文、 3. 自然 之級分總和
數學	--	3. 數學學業總平均成績全校排名百分比
自然	--	4. 物理學業總平均成績全校排名百分比
社會	--	5. 英文總平均成績全校排名百分比
英聽	B級	6. 4. 學測數學 級分
		7. 學測自然級分

自訂科目組合

個人申請

學測、英聽篩選方式			甄選總成績採計方式及佔總成績比例
第一階段			第二階段
科目	檢定	篩選倍率	學測成績採計方式
1. 國文	前標	--	--
英文	--	--	--
數學	--	5	*1.50
社會	--	--	--
2. 自然	頂標	3	*2.00
3. 4. 英數自	--	8	--
英聽	B級	--	--

自訂科目組合

同級分超額篩選(1/3)

OO大學		學測、英聽篩選方式			甄選總成績採計方式及佔總成績比例	
		第一階段			第二階段	
		科目	檢定	篩選倍率	學測成績採計方式	
預計甄試人數	82	國文	前標	--	--	
		英文	--	--	--	
		數學	--	--	*1.50	
		社會	--	--	--	
		自然	頂標	3	*2.00	
		英數自	--	8	--	
		英聽	B級	--	--	

同級分(分數)超額篩選方式

一、學測國文、數學、自然、英文之級分總和

二、學測數學級分

- ◆ 因考生某級分(分數)相同，致篩選出的人數大於校系原訂參加指定項目甄試的人數時，則進行同級分超額篩選。
- ◆ 「同級分(分數)超額篩選方式」中所訂之學科能力測驗科目及順序，依序篩選至達校系原訂參加指定項目甄試的人數。

同級分超額篩選(2/3)

OO大學		學測、英聽篩選方式			甄選總成績採計方式及佔總成績比例	
		第一階段			第二階段	
		科目	檢定	篩選倍率	學測成績採計方式	
預計甄 試人數	82	① 國文	前標	--	--	--
		英文	--	--	--	--
		數學	--	--	*1.50	--
		社會	--	--	--	--
		② 自然	頂標	3	*2.00	--
		③ ④ 英數自	--	8	--	--
		英聽	B級	--	--	

同級分(分數)超額篩選方式

一、學測國文、數學、自然、英文之級分總和

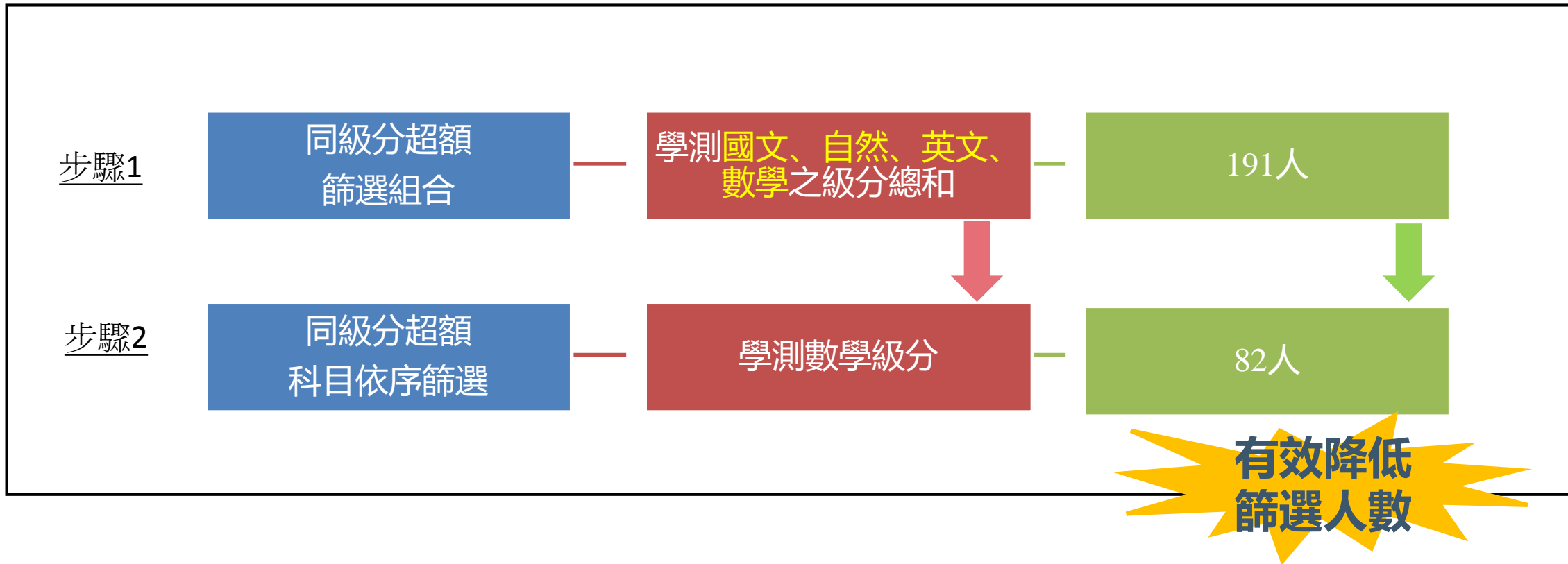
二、學測數學級分

順序一：學測國文+數學+自然+英文之級分總和

順序二：學測數學級分

註：各系組順序一皆為該系所用之科目級分總和。

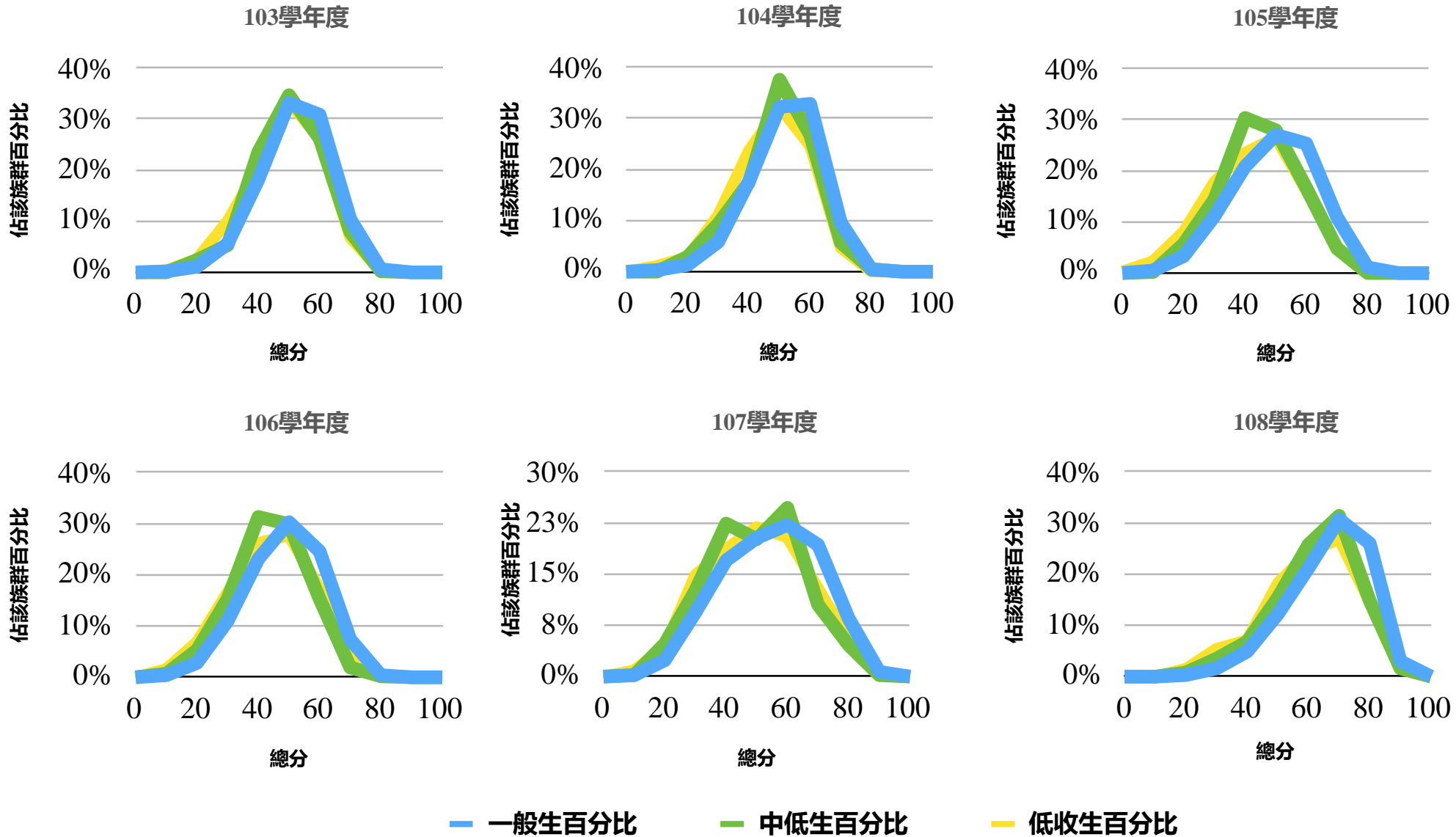
同級分超額篩選(3/3)



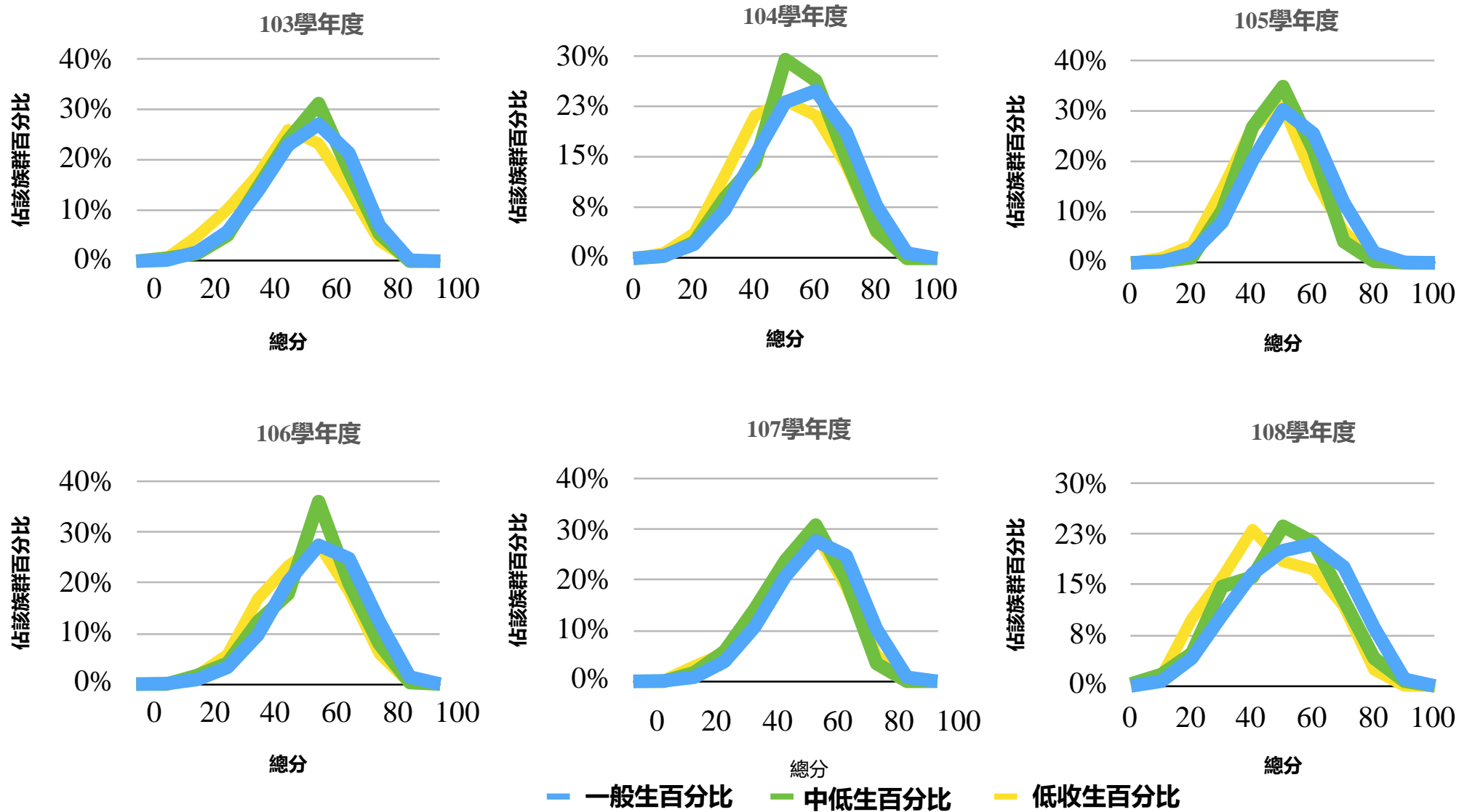
03 統計數據看大學考招



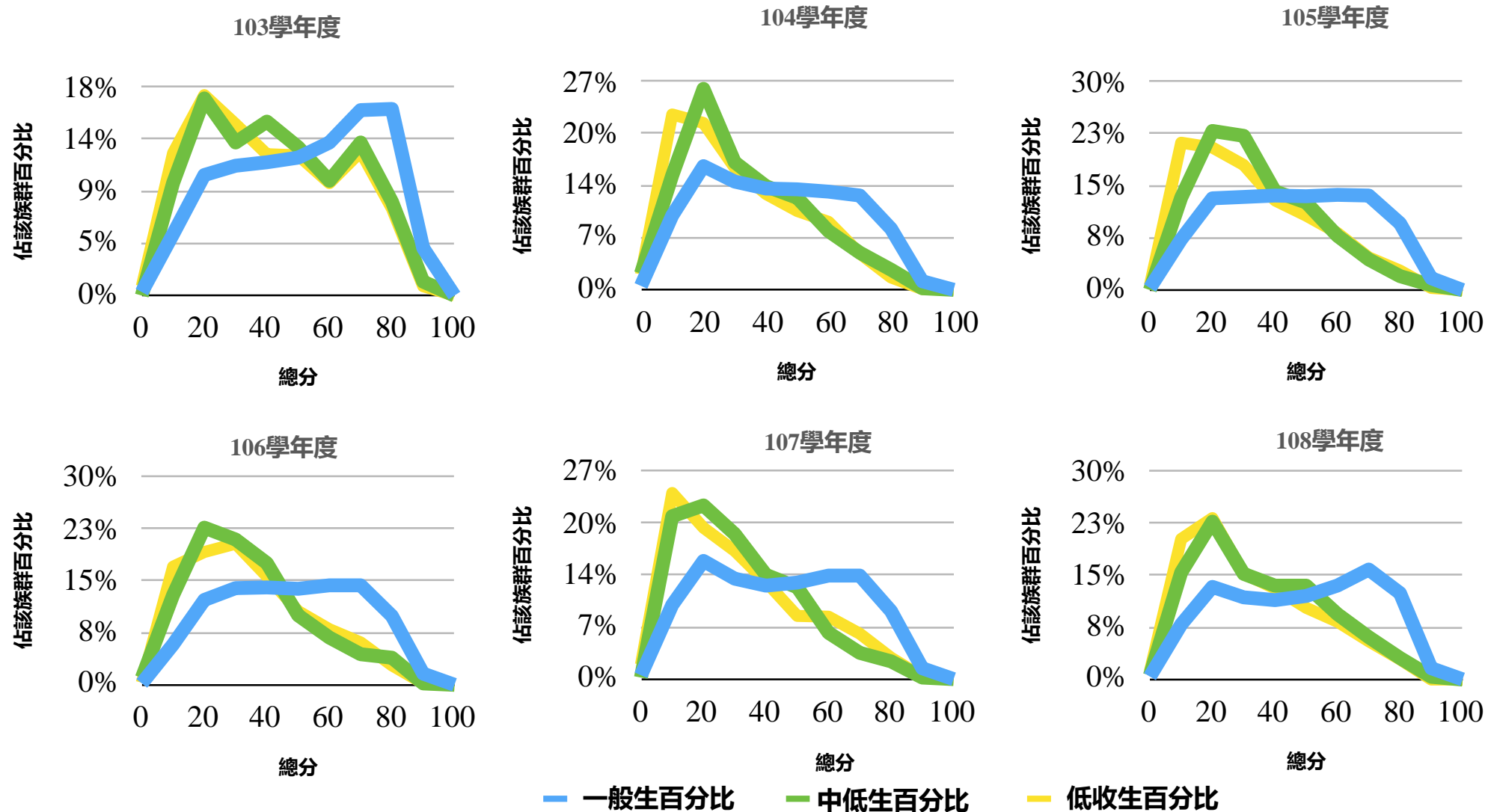
各經濟族群登記生-指考國文歷年成績分布



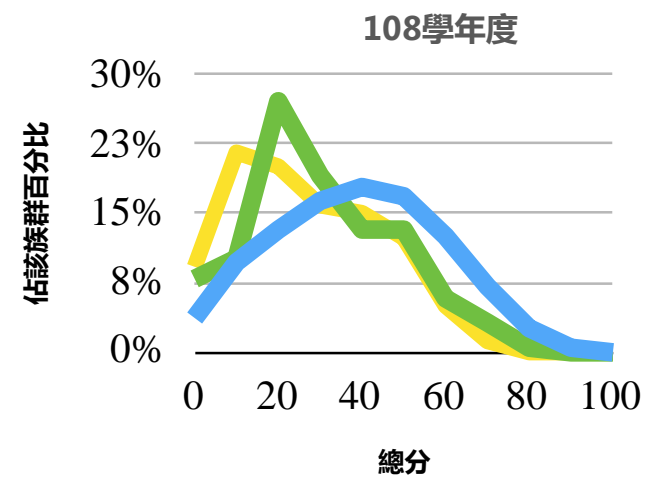
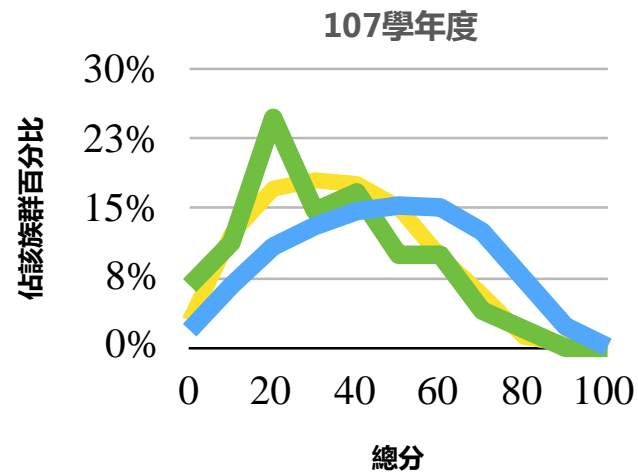
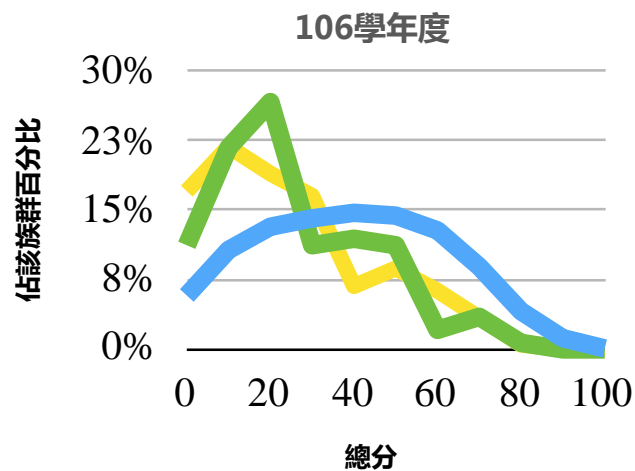
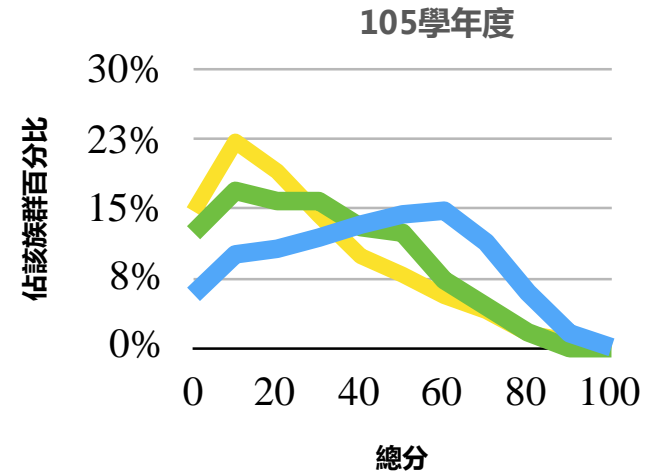
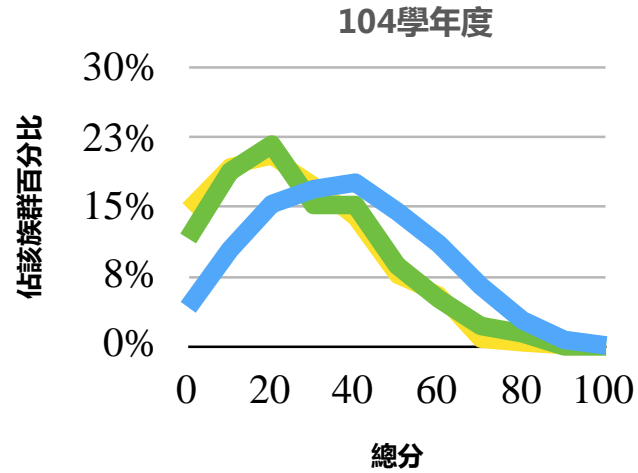
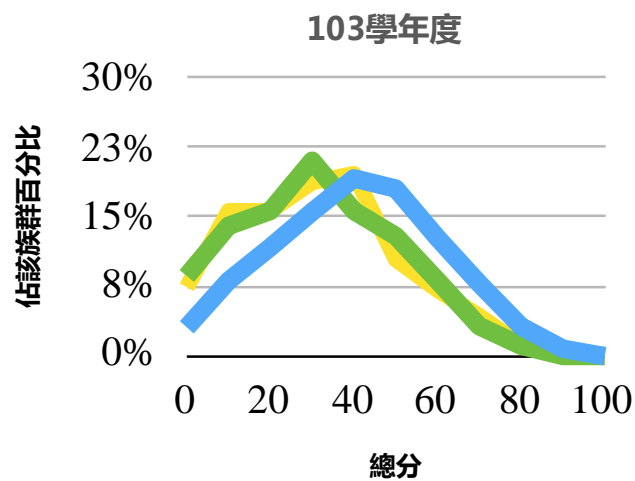
各經濟族群登記生-指考地理歷年成績分布



各經濟族群登記生-指考英文歷年成績分布

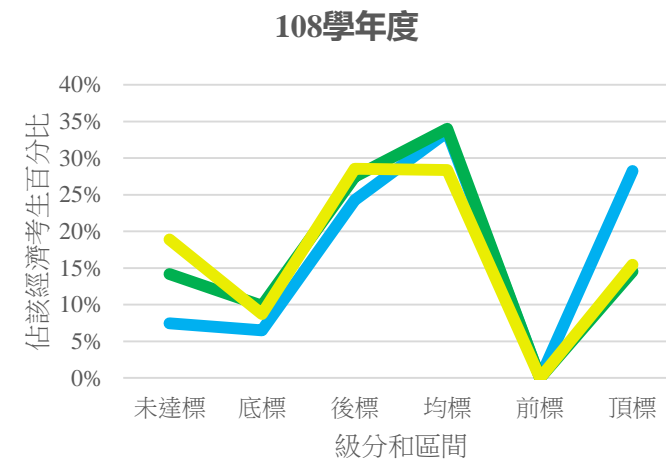
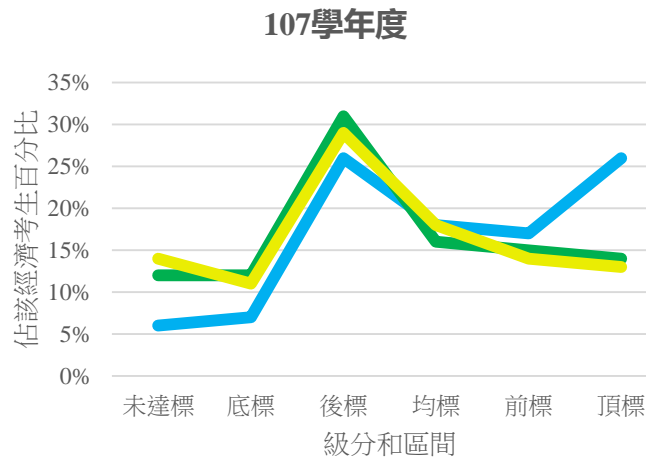
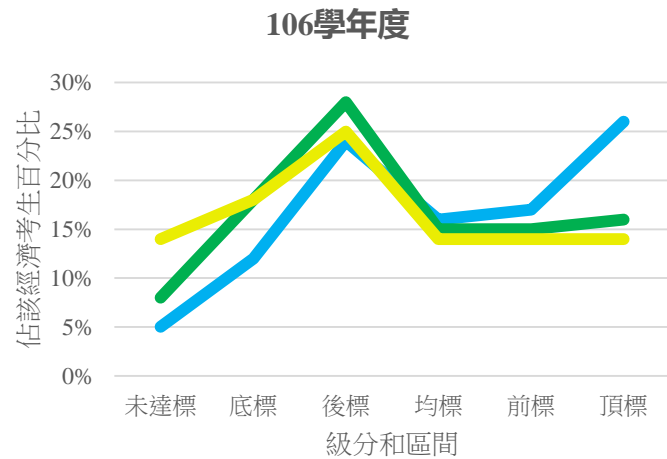
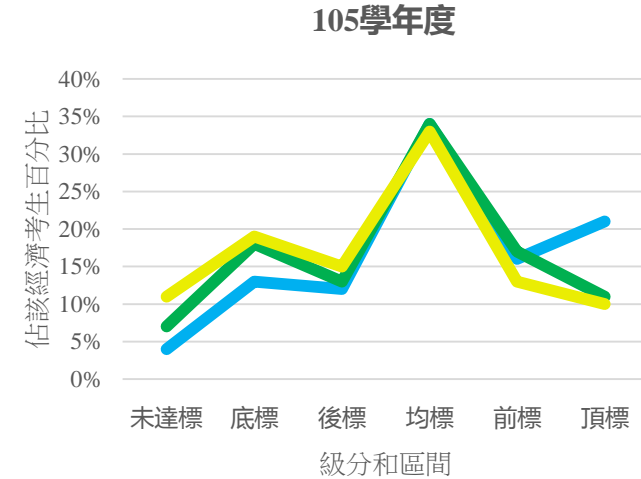
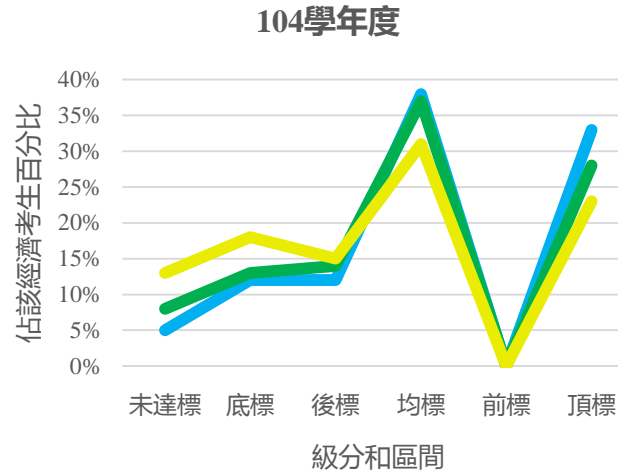
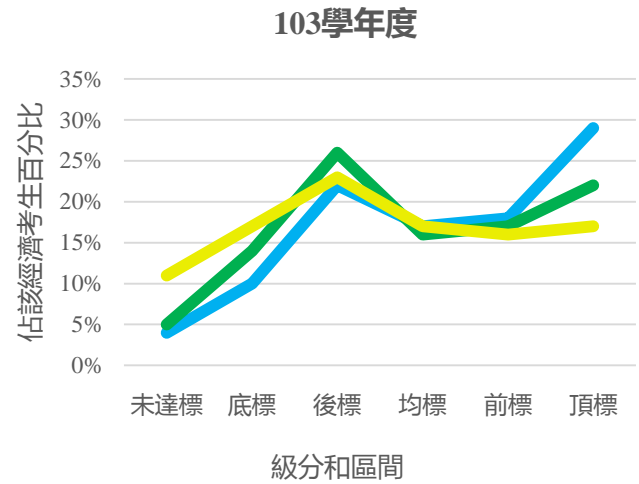


各經濟族群登記生-指考數甲歷年成績分布



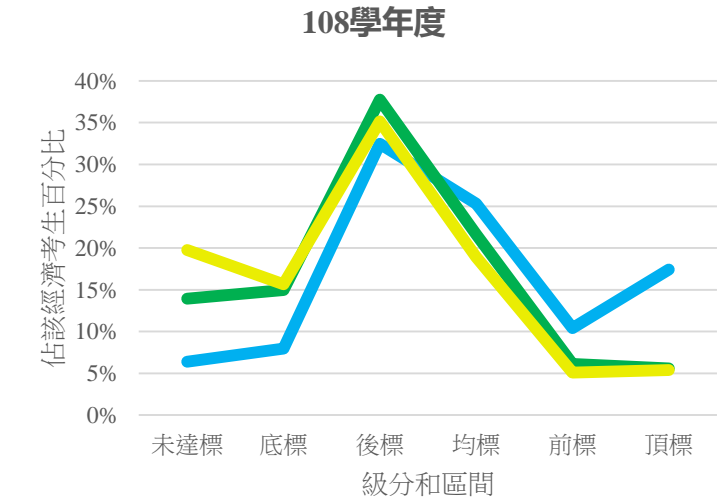
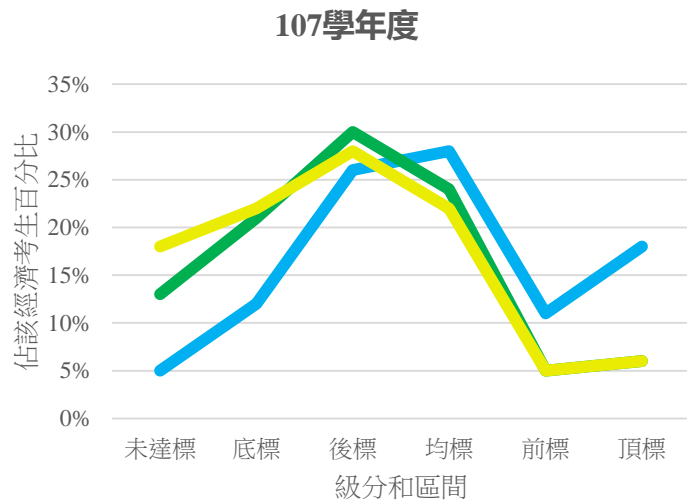
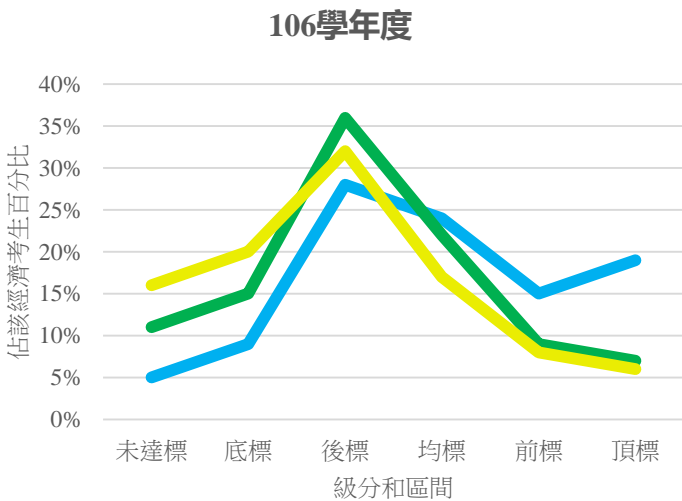
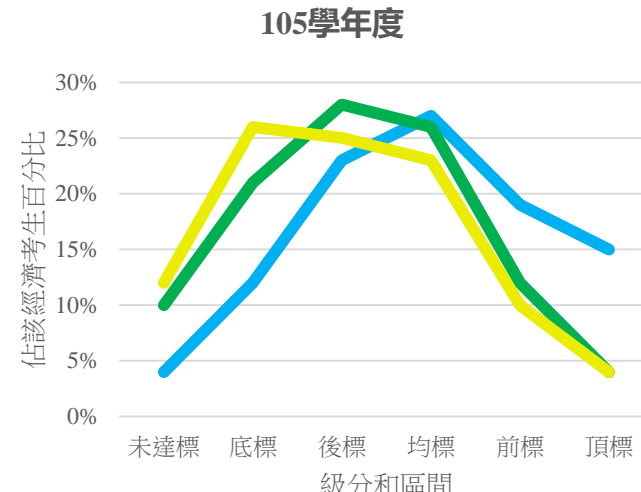
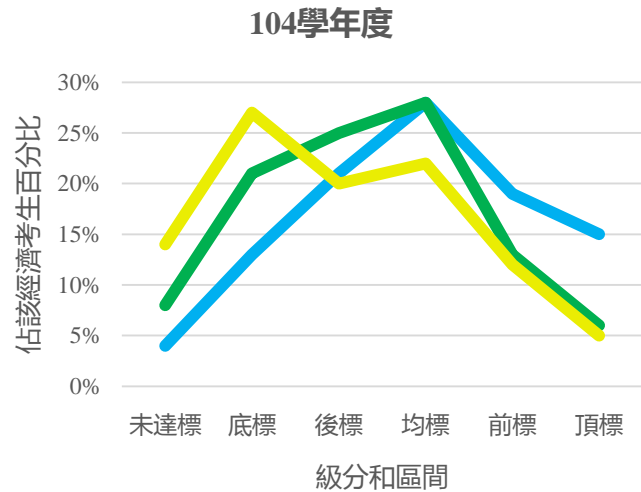
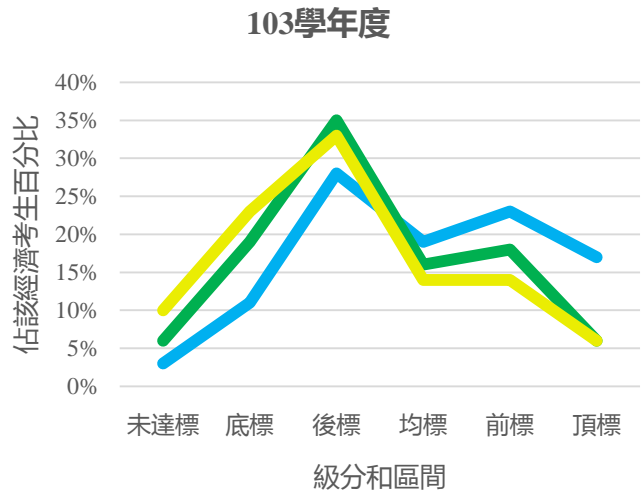
— 一般生百分比 — 中低生百分比 — 低收生百分比

各經濟族群登記生-學測國文級分成績分布



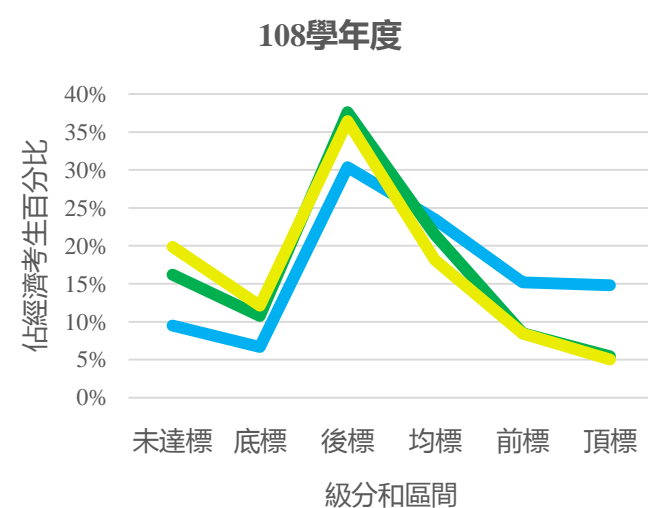
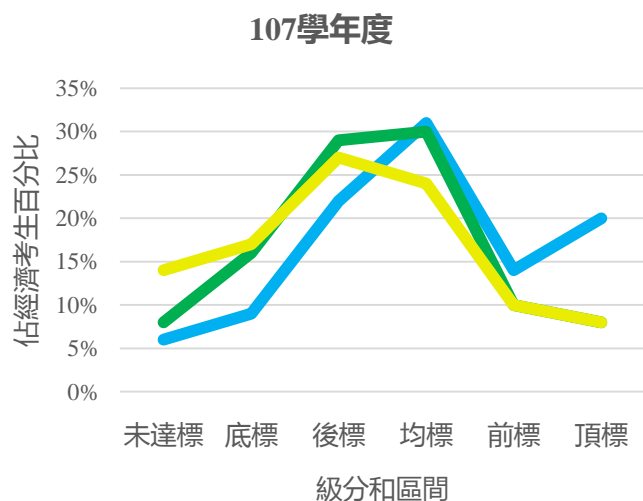
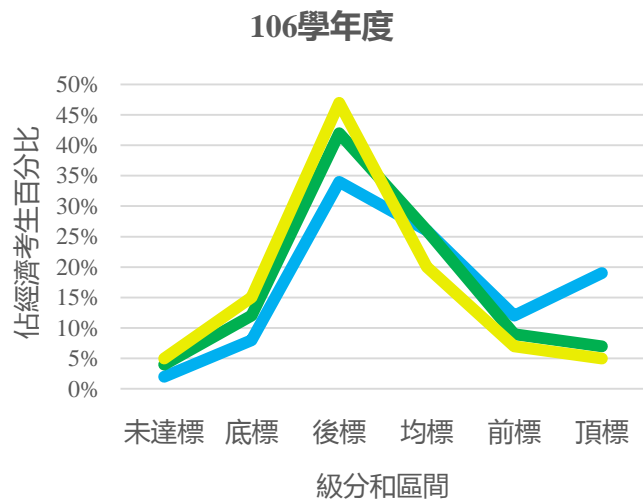
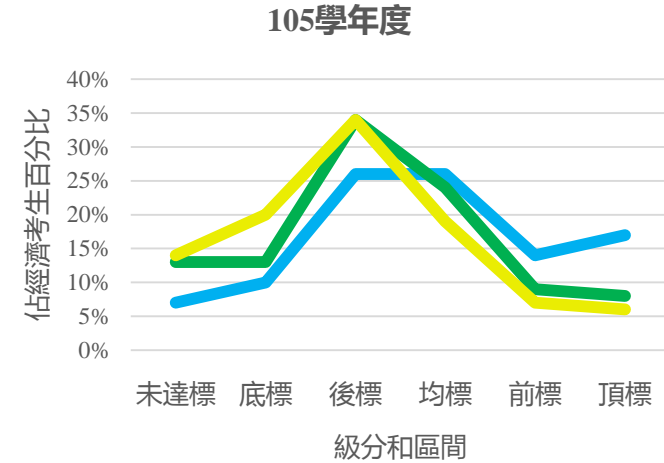
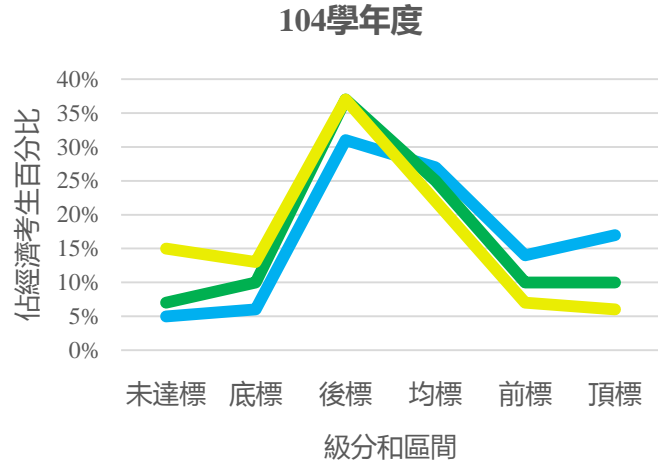
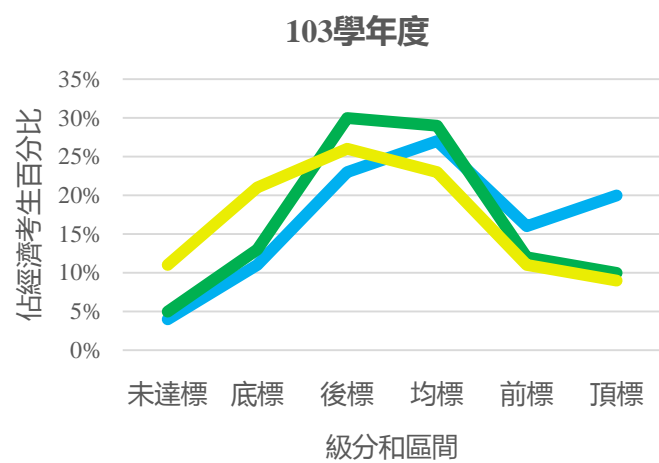
— 一般生百分比 — 中低生百分比 — 低收生百分比

各經濟族群登記生-學測英文級分成績分布



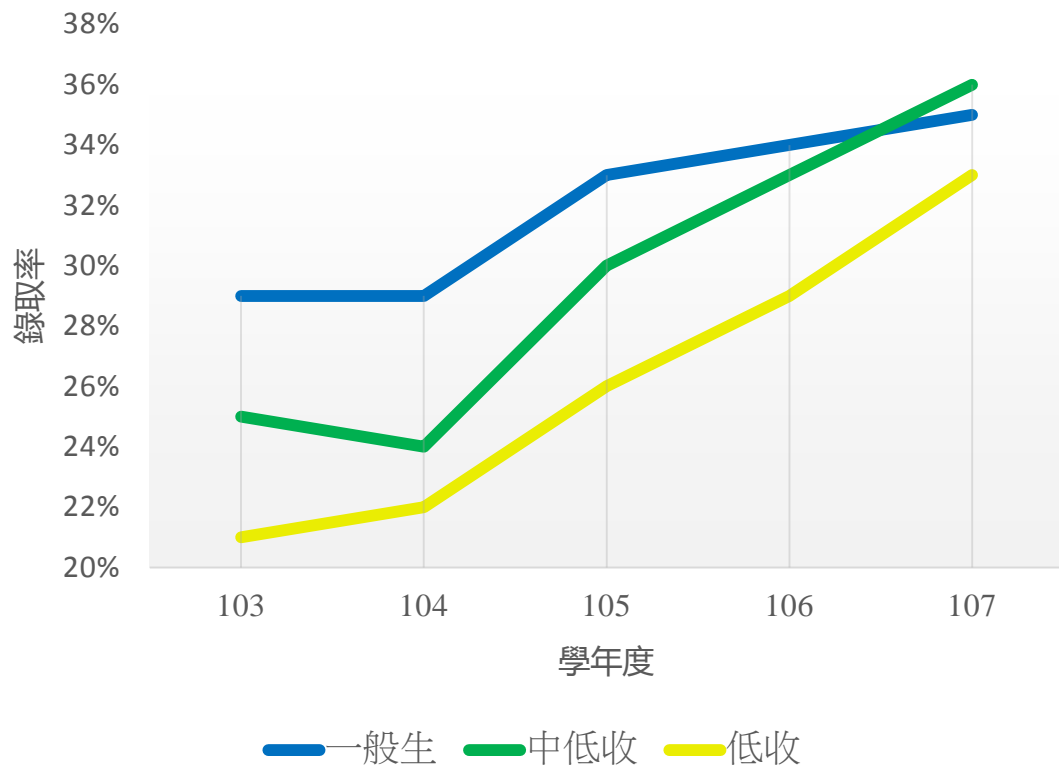
— 一般生百分比 — 中低生百分比 — 低收生百分比

各經濟族群登記生-學測數學級分成績分布



— 一般生百分比 — 中低生百分比 — 低收生百分比

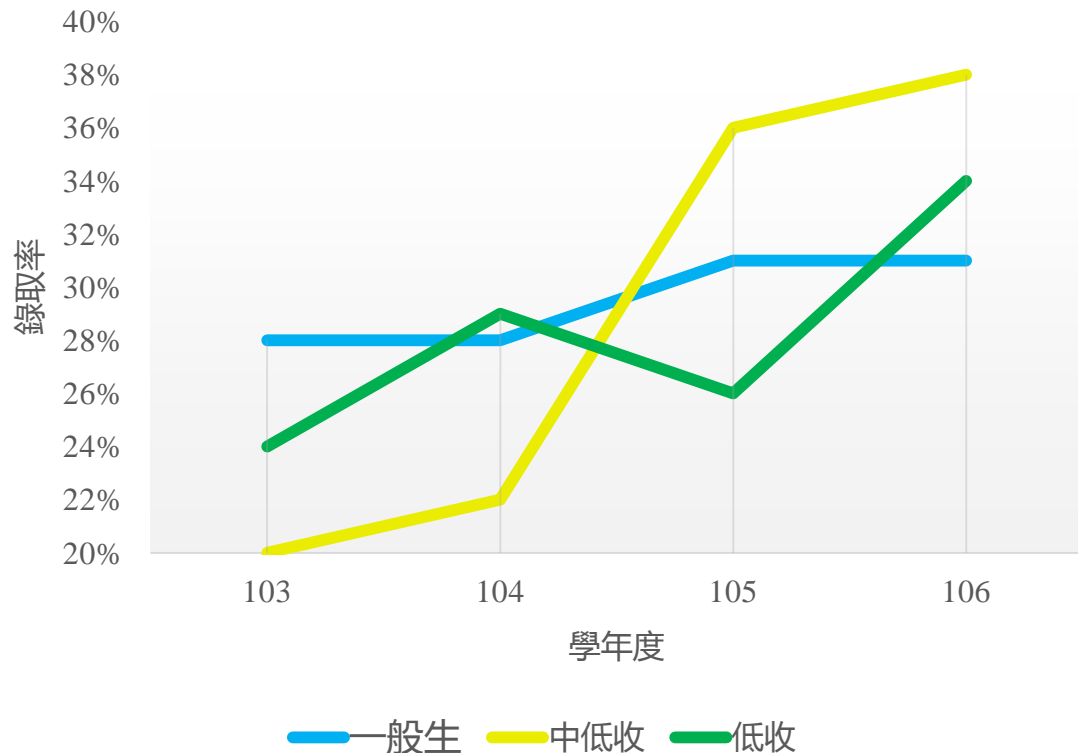
經濟狀況與申請國立大學之錄取率



	一般生	中低收	低收
103	29%	25%	21%
104	29%	24%	22%
105	33%	30%	26%
106	34%	33%	29%
107	35%	36%	33%

註:錄取率=獲分發錄取率/全體總人數。

經濟狀況與申請頂尖大學之錄取率

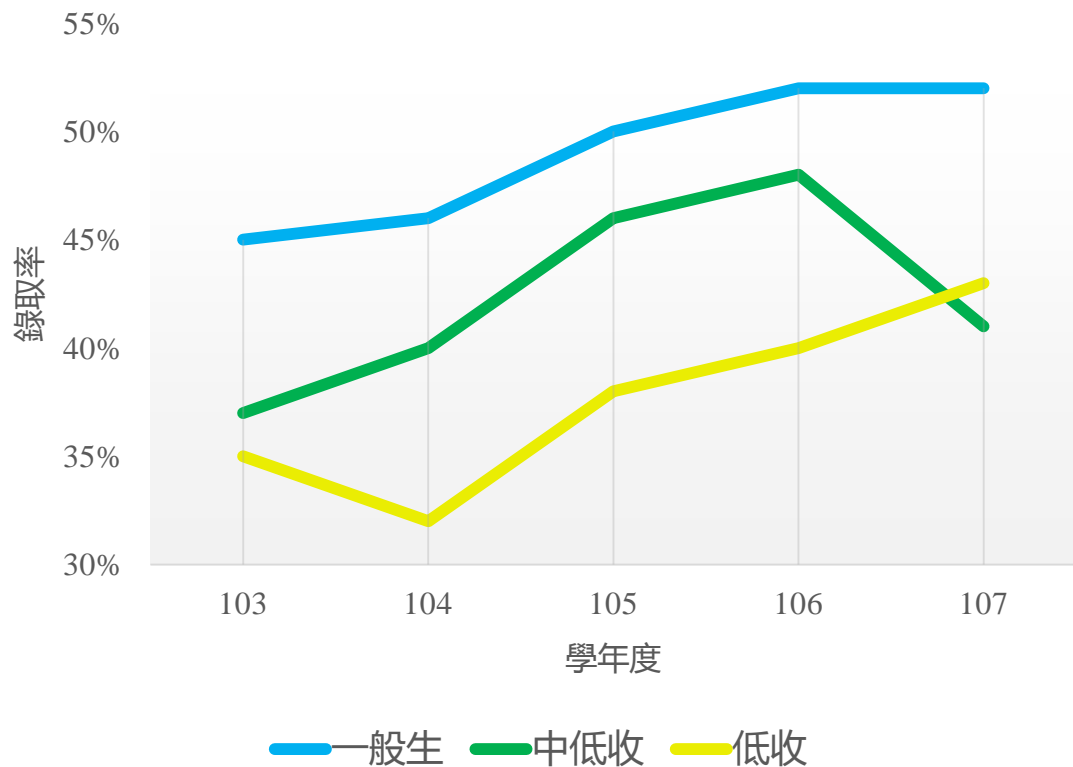


	一般生	中低收	低收
103	28%	20%	24%
104	28%	22%	29%
105	31%	36%	26%
106	31%	38%	34%

註1: 錄取率 = 獲分發錄取率 / 全體總人數。

註2: 邁向頂尖大學計畫執行至106年底結束，故自107年起無頂尖大學之類別。

經濟狀況與申請私立大學之錄取率



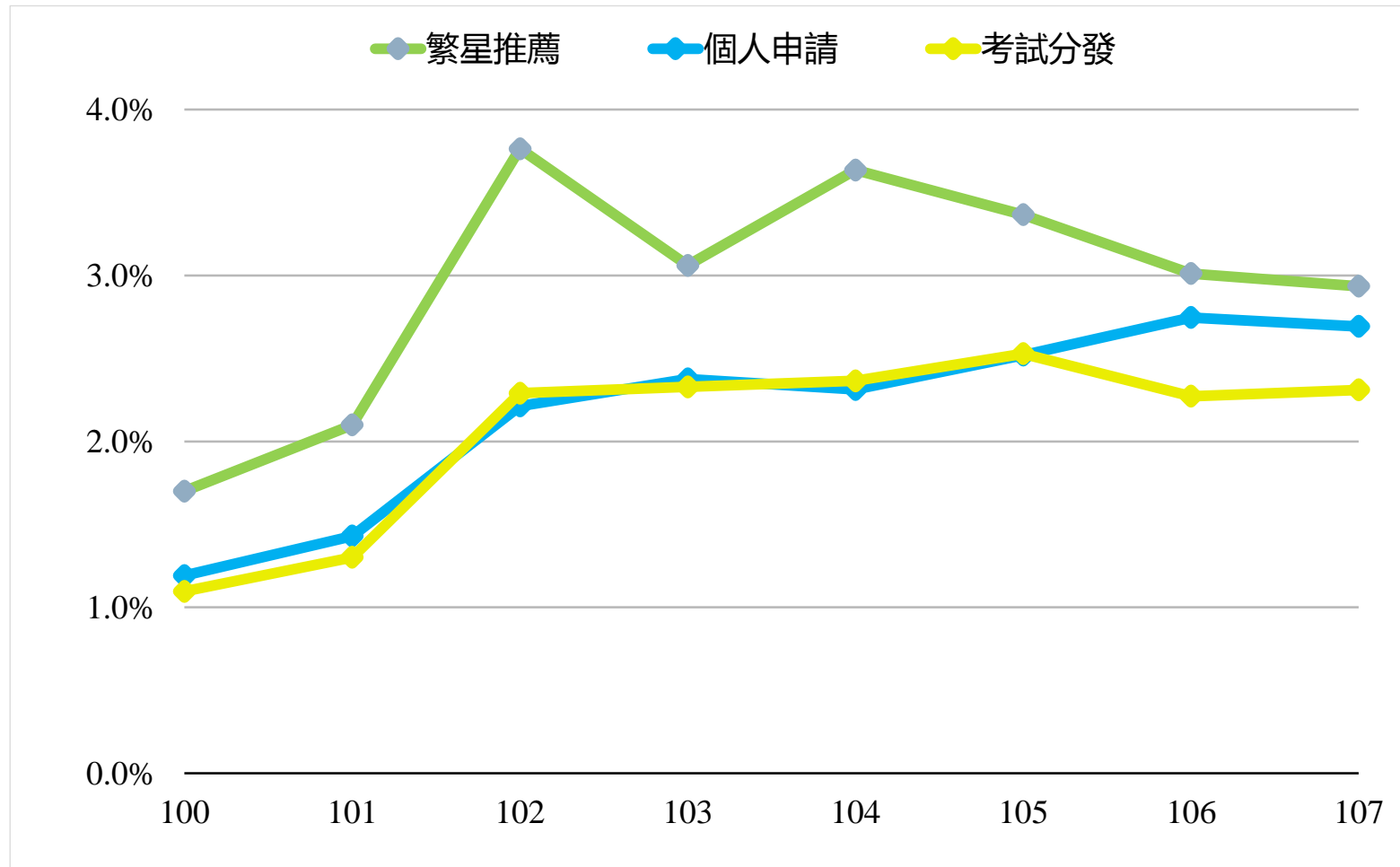
	一般生	中低收	低收
103	45%	37%	35%
104	46%	40%	32%
105	50%	46%	38%
106	52%	48%	40%
107	52%	41%	43%

註:錄取率=獲分發錄取率/全體總人數。

100-107學年度各管道經濟弱勢生錄取比例

經濟弱勢生佔錄取生比例			
學年度	繁星推薦	個人申請	考試分發
100	1.7%	1.2%	1.1%
101	2.1%	1.4%	1.3%
102	3.8%	2.2%	2.3%
103	3.1%	2.4%	2.3%
104	3.6%	2.3%	2.4%
105	3.4%	2.5%	2.5%
106	3.0%	2.7%	2.3%
107	2.9%	2.7%	2.3%

100-107學年度各管道經濟弱勢生錄取比例



04 個人申請試辦APCS



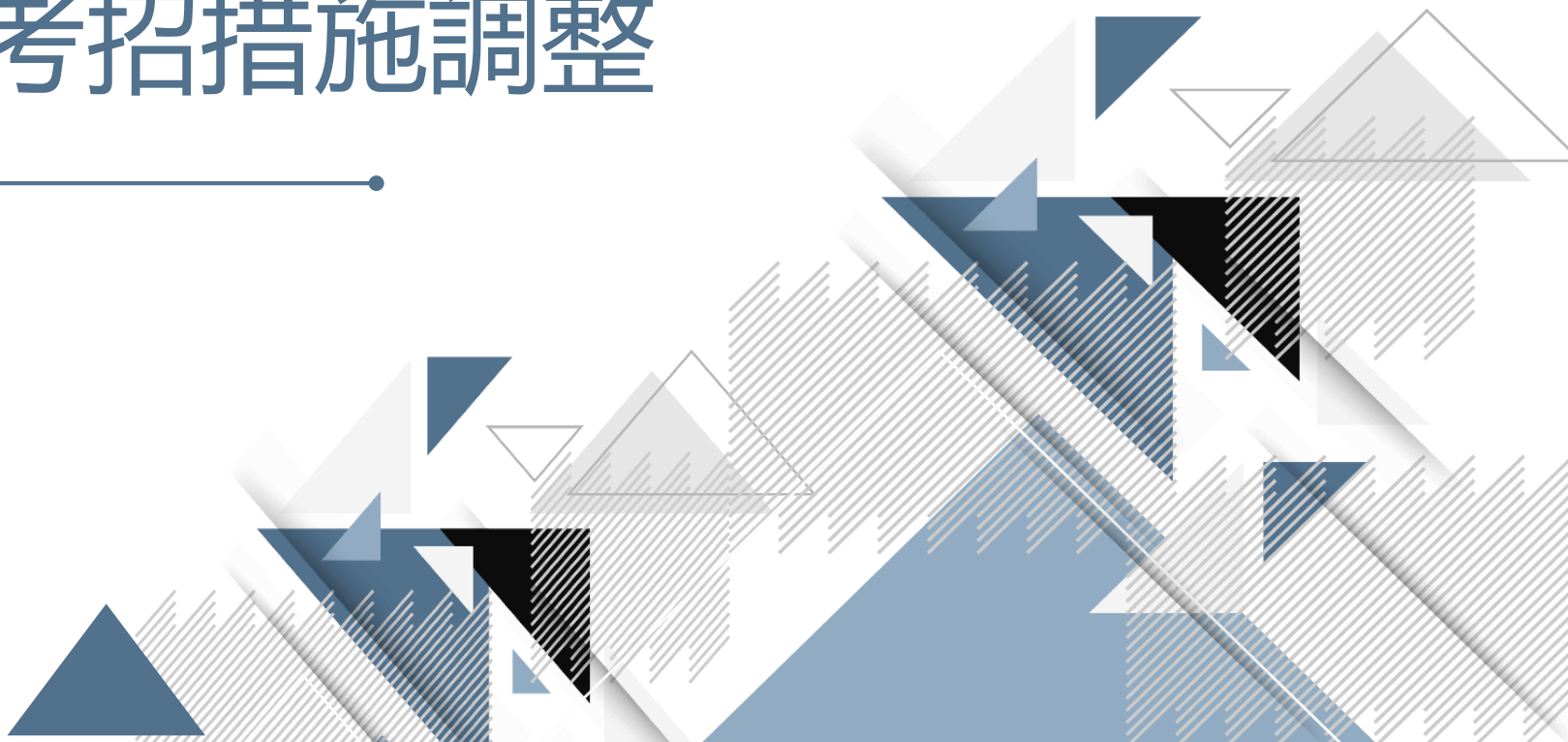
個人申請試辦APCS招生分組(1/2)

- 107學年度起由資訊領域校系試辦將學習歷程檔案資料納入第一階段檢定或篩選
- 「大學程式設計先修檢測（APCS）」為教育部補助計畫，由臺灣師範大學辦理之資訊檢測，非屬坊間營利機構具備一定公信力。
- 招生分組、少量名額、全國限額、每系至多3名，不影響一般考生之權益
- APCS檢測自107年起每年二、六、十月各辦理一次
- APCS成績三年有效

109年APCS招生分組情形(2/2)

- 109學年度個人申請38個資訊學系共91個招生名額，報名人次595人次，錄取人次255人次，分發人數67人。
- **欲報名此招生分組之考生，應另行參加APCS考試以取得APCS成績，以免因無APCS成績而浪費志願數。**

05 111學年度 考招措施調整



多資料參採：學生多元學習表現

大學入學考試成績

學科能力測驗 (X)

評量基本核心能力，以部定必修為測驗範圍

分科測驗 (Y)

評量關鍵學科能力，以部定必修及加深加廣選修為測驗範圍

術科測驗

評量音樂 / 美術 / 體育專長

綜合學習表現 (P)

學生學習歷程 (P1)

包括學生基本資料、修課紀錄、課程學習成果、多元表現、學習歷程自述，以及其他與學習歷程有關之資料

校系自辦甄試項目 (P2)

如：面試、筆試、實作、其他等

綜合學習表現(P)佔分比

- 111學年度「申請入學」招生管道第二階段採計學習歷程之佔分比例：
 - $P1 \geq P2$ 或 $P2 - P1 \leq 10\%$ 校系滿足其中一項即可。
 - 醫學系、術科校系及其他特殊校系：
 - (一) 醫學系及牙醫學系 $P1 \geq 10\%$ 。
 - (二) 體育系及美術系 $P1 \geq 10\%$ 。
 - (三) 音樂系 **緩衝一年**，暫不予規範佔分比例，後續進行檢討再議。

高中生學習歷程參採(1/2)

■ 已於109年05月15日公布111學年度大學申請入學參採
高中學習歷程資料完整版

https://www.cac.edu.tw/cacportal/jbcrc/LearningPortfolios_MultiQuery/index.php

大學招生委員會聯合會
Joint Board of College Recruitment Commission

111學年度大學申請入學參採高中學習歷程資料完整版查詢系統

依學校分類條件	依學群分類條件
依學校類別查詢	依學群分類查詢
依學校所在地區查詢	
依學校分類條件交叉查詢	
依學習準備建議方向內容查詢	參採學科能力測驗數學A或數學B查詢
有參採「修課紀錄」領域之校系查詢	申請入學所有校系查詢
有參採「學業總成績」校系查詢	
有參採「課程學習成果」校系查詢	
有參採「多元表現」校系查詢	
有參採「學習歷程自述」校系查詢	

高中生學習歷程參採(2/2)

項目	內容	
參採數學 考科情形	參採數學B	
學習準備 建議方向	<p>修課紀錄</p> <ol style="list-style-type: none"> 1.本系屬文史哲學群¹，參考部定必修、加深加廣選修、校訂必修、多元選修及綜合型高中之課程²等修課紀錄進行綜合評量。 2.本系參考部定必修與加深加廣選修之重點領域： (1)語文領域 3.學業總成績 	<p>一、修課紀錄：</p> <ol style="list-style-type: none"> 1.重視修習與學系相關領域科目或課程之表現；惟不強調修課數量。 2.重視選修相關領域科目或課程之動機與理由，以及修習心得。（請於「學習歷程自述」中具體說明） 3.學業成績參考重點：學業總成績（類組、班排名百分比）、國文科目成績（類組、班排名百分比）。 <p>二、課程學習成果：</p> <ol style="list-style-type: none"> 1.重視能展現國文或人文領域能力課程之閱讀及學習成果表現（含歷程、反思及成果）。 2.重質不重量。 <p>三、多元表現：</p> <p>至少具備一項即可。其中「競賽表現」限各類語文競賽，「非修課紀錄之成果作品」限報刊雜誌公開發表之文學作品或評論。</p>
課程學習 成果	<p>學生可就下列內容或其他課程學習成果選擇提供，至多3件，本系據以綜合評量。</p> <ol style="list-style-type: none"> 1.書面報告 2.實作作品 	
多元 表現	<p>學生可就下列內容或其他有利審查資料選擇提供，至多10件，並另撰寫「多元表現綜整心得」，本系據以綜合評量。</p> <ol style="list-style-type: none"> 1.高中自主學習計畫與成果 2.競賽表現 3.非修課紀錄之成果作品 	
學習歷程 自述	<ol style="list-style-type: none"> 1.高中學習歷程反思 2.就讀動機 3.未來學習計畫與生涯規劃 	
其他	無	

111學年度參採學習歷程項目情形統計(1/2)

學習歷程項目名稱		參採校系數	參採比例	細項名稱	細項參採校系數	細項參採比例
修 課 紀 錄	部定必修與 加深加廣選修	1651	85.81%	語文領域(國文+英文)	1270	66.01%
				數學領域	763	39.66%
				自然科學領域	718	37.32%
				社會領域	732	38.05%
				藝術領域	214	11.12%
				科技領域	558	29.00%
				綜合活動領域	336	17.46%
				健康與體育領域	112	5.82%
				資訊學群	399	20.74%
	工程學群	345	17.93%			
	數理化學群	380	19.75%			
	醫藥衛生學群	191	9.93%			
	生命科學學群	191	9.93%			
	生物資源學群	88	4.57%			
	地球與環境學群	83	4.31%			
	建築與設計學群	123	6.39%			
	藝術學群	145	7.54%			
	社會與心理學群	223	11.59%			
	大眾傳播學群	87	4.52%			
	外語學群	207	10.76%			
	文史哲學群	229	11.90%			
	教育學群	131	6.81%			
	法政學群	112	5.82%			
	管理學群	406	21.10%			
	財經學群	215	11.17%			
	遊憩與運動學群	99	5.15%			
	修習任一學群課程皆可	16	0.83%			
學業總成績	1564	81.29%	--	--	--	

111學年度參採學習歷程項目情形統計(2/2)

學習歷程項目名稱	參採校系數	參採比例	細項名稱	細項參採校系數	細項參採比例
課程學習成果	1573	81.76%	書面報告	1363	70.84%
			實作作品	756	39.29%
			自然科學領域探究與實作成果	521	27.08%
			社會領域探究活動成果	454	23.60%
多元表現	1924	100%	社團活動經驗	689	35.81%
			擔任幹部經驗	293	15.23%
			社會服務經驗	356	18.50%
			競賽表現	539	28.01%
			非修課紀錄之成果作品	255	13.25%
			檢定證照	413	21.47%
			特殊優良表現證明	547	28.43%
			校系自填項目	142	7.38%

※多元表現細項不含必選項目(多元表現綜整心得、高中自主學習計畫與執行成果、其他有利審查項目)

※參採比例=參採校系數÷完成學習歷程選填之全部校系(共1924個)

申請入學參採數學考科統計

大學申請入學參採學測數學科目	系組數
不參採數學	898
數學 A	634
數學 B	405
數 A 及數 B 進行招生分組 數 A 或數 B 擇一檢定	72
總計	2009

學群	不參採數學	參採數學A	參採數學B	參採數學A或數學B均可， 考生具備其中一科即可	小計
大眾傳播學群	43	2	6	0	51
工程學群	28	155	9	11	203
文史哲學群	82	0	13	2	97
外語學群	104	0	15	1	120
生命科學學群	38	38	0	3	79
生物資源學群	7	13	5	0	25
地球環境學群	7	13	5	0	25
法政學群	44	5	24	5	78
社會心理學群	47	8	33	3	91
建築設計學群	72	6	11	8	97
財經學群	43	23	65	1	132
教育學群	20	1	34	2	57
資訊學群	74	122	57	21	274
遊憩運動學群	14	1	14	0	29
管理學群	125	11	80	2	218
數理化學群	7	111	11	1	130
醫藥衛生學群	64	91	12	5	172
藝術學群	64	0	1	1	66
不分群	15	34	10	6	65
小計	898	634	405	72	2009

06 111學年度 考招方案相關資訊



相關資訊可上招聯會網站【置頂訊息】查詢

網址：www.jbcrc.edu.tw



大學招生委員會聯合會

Joint Board of College Recruitment Commission

本會簡介 最新消息 入學管道 新聞專區 常見問題 相關網站 下載專區 聯絡我們

相關連結

大考中心
甄選入學
考試入學分發
術科考試
新聞專區

本會置頂訊息

(藍色區塊為重要訊息置頂，最新消息請拉至下方；下載專區另設相關檔案或新聞稿專區)

類別	內容
因應新型冠狀病毒專區NEW!	<ul style="list-style-type: none">* 【訊息公告】大學個人申請管道請因應疫情應變機制* 【大學甄選入學委員會】防疫應變專區-109學年度各大學因應疫情調整甄試項目及佔分比例之應變方案* 【資料下載】考生因滯留境外申請適用「大學個人申請入學管道因應疫情應變機制」申請表(個報考生適用)申請至109年3月31日截止* 【資料下載】高中協助學生因滯留境外申請適用「大學個人申請入學管道因應疫情應變機制」申請表(高中適用)申請至109年3月31日截止
銜接措施	<ul style="list-style-type: none">* 107-110學年度招考銜接措施懶人包
多元入學新方案	<ul style="list-style-type: none">* 111學年度起適用(連結頁面右上角另有電子檔可供下載)* 3分鐘看懂大學考試招生新方案(111學年度起適用，請點選此至youtube觀看)* 大學多元入學方案暨107學年度起銜接措施(說明會影音，請點選此至youtube觀看)* 【教育部中小學師資課程教學與評量協作電子報】「學習歷程檔案面面觀」(懶人包)
多元入學新方案FAQ	<ul style="list-style-type: none">* 教育部核定本會「大學多元入學方案」相關問題說明

109學年度
考招重要行事曆

新聞稿發布

準大學生先修課程
聯合認證平臺

大學多元入學升學網

已發佈之相關影片

- 3分鐘看懂大學考試招生新方案
- 108新課綱與素養導向命題精進方向
- 前大考中心主任劉孟奇新課綱命題演講
- 國教院針對素養導向說明
- 大學多元入學方案宣導影片
- 可至招聯會網站【置頂訊息】之【其他】點選觀看
- 或至YouTube搜尋【大學多元入學方案】

常見問題(1/5)

Q1：關於「特殊選才」？

107學年度起納入正式升學管道（單招）各大學向教育部申請少量名額
經此招生管道錄取後，須**放棄錄取資格**，方可參加繁星推薦、申請入學及分發入學等招生管道。

Q2：如何得知「特殊選才」招生資訊？

教育部大學多元入學升學網

由教育部核定各校辦理計畫、公佈彙整資訊（招聯會網站也會同步週知）

常見問題(2/5)

Q3：一定要參加學科能力測驗嗎？

視選擇的入學管道及校系而定，繁星推薦及個人申請除術科校系可能不參採外，餘均參採學測成績。考試入學管道則有部分校系以學測作為檢定。

Q4：考生怎麼知道要報考學測考試的哪些考科？

參考各招生簡章之校系分則，查明有意報名、就讀的校系使用哪些學測科目作為檢定、倍率篩選、採計及分發比序，就會知道需要報考哪些學測考科。不一定要報考所有考科，但也可5科全考。

常見問題(3/5)

Q5：如果學測有一科為零級分，可以參加繁星推薦及個人申請入學嗎？

自107學年度起，取消考生若有學測任一科為零級分不得參加分發比序/第一階段篩選之規定。

只要考生有意報名的校系所使用到的學測科目級分加總後不為零級分就可以參加該管道招生，但是若校系訂為檢定之學測科目為零分的話，將無法通過檢定，也就無法參加繁星推薦分發比序或個人申請第一階段之倍率篩選。

常見問題(4/5)

Q6：個人申請APCS組是如何作倍率篩選？

國立臺灣師範大學 資訊工程學系(APCS組)		學測、英聽篩選方式			甄選總成績採計方式及佔總成績比例					APCS篩選方式			甄選總成績同分參酌 之順序
		第一階段			第二階段					第一階段			
		科目	檢定	篩選 倍率	學測成績 採計方式	佔甄選總 成績比例	指定項目	檢定	佔甄選總 成績比例	科目	檢定	篩選 倍率	
校系代碼	002252	國文	均標	--	--	20%	審查資料	--	0%	程式設計觀念題	4級	5	一、指定項目甄試成績 二、學測數學級分 三、學測英文級分
招生名額	3	英文	均標	10	*1.00		口試	--	50%	程式設計實作題	3級	5	
性別要求	無	數學	前標	9	*1.00		APCS	--	30%				
預計甄試人數	15	社會	--	--	--								
原住民外加名額	無	自然	--	--	--								離島外加名額縣市別 限制
離島外加名額	無	--	--	--	--								(無)
指定項目甄試費	1200	英聽	--	--	--								

依校系所訂倍率來作篩選，因APCS和學測兩種級分不同，已限定大學校系APCS與學測科目不得設為同倍率。

以上例而言，會依校系所設篩選倍率，由大至小依序做學測「英文」、「數學」再做APCS「程式設計觀念題」、「程式設計實作題」之篩選。

常見問題(5/5)

Q7：非108課綱之重考生如何上傳學習歷程資料？

考招新制施行後，不會因為考生沒有高中學習歷程資料而影響報考大學的權益。適用舊課綱學生若重考，申請入學仍可依照110學年度以前之方式，以PDF檔上傳個人在校成績、課外表現等相關備審資料，大學校系將依考生上傳資料整體評量。

大學招生委員會聯合會

Joint Board of College Recruitment Commission

謝謝聆聽 敬請指教