

# 高三導師升學輔導說明會

110學年度考招變革及  
大學入學管道簡介

內湖高中輔導室 109年9月15日

# 大綱

1. 108至110學年度考招調整
2. 大學入學管道簡介 - 特殊選才、繁星推薦、個人申請、考試入學制度及其他入學管道
3. 輔導室資源提供

# 108至110年大學考招調整

# 108-110年大學考招變革

- 學測考試5科，考生可自由選考。
- 大學校系至多使用學測4科，可自訂科目組合。
- 同級分超額篩選依序為(一)校系參採科目總合；  
(二)單科級分
- 繁星推薦入學第八類為醫學系及牙醫系。
- 繁星推薦入學新增二項規定比照個人申請入學：
  - 1.報名學生必須上網設定個人密碼才得填志願序。
  - 2.繁星錄取生，放棄改由網路填寫聲明放棄入學資格，無須郵寄。

# 108-110年大學考招變革

日期	項目
109.08.31 (一)	公告檢定高中英語聽力測驗成績之校系(不含新增及公費生校系)
109.10.22 (四)	公告參加術科考試校系、公告校系參採之學測科目
109.11.05 (四)	簡章公告 [ 109.11.12 (四) 發售 ]
109.11.05 (四)、11.06 (五)	大學繁星推薦入學「成績上傳作業軟體」說明會
109.11.17 (二) 至 11.19 (四)	推薦學校將在校學業成績資料檔上傳至甄選委員會
110.01.12 (二) 至 01.13 (三)	中度或重度聽障生免檢定英資格申請及寄送證明文件
110.01.25 (一) 下午2時	公告免檢定英聽資格審查結果
110.02.25 (四)、02.26 (五)	寄發學科能力測驗成績通知單、術科考試成績通知單
110.03.05 (五) 上午9時起	報名學生上網設定個人專屬之密碼 
110.03.10 (三) 至 03.11 (四)	推薦學校向甄選委員會辦理繳費及報名
110.03.17 (三) 上午9時	公告第一類至第七類學群錄取名單及提供檔案下載 公告第八類學群第一階段篩選結果
110.03.19 (五) 至 03.22 (一)	第一類至第七類學群錄取生網路聲明放棄入學資格 
110.04.14 (三) 至 05.02 (日)	第八類學群第二階段指定項目甄試(面試)
110.05.12 (三) 上午9時	甄選委員會公告第八類學群錄取名單
110.05.21 (五) 至 05.24 (一)	第八類學群錄取生網路聲明放棄入學資格 

# 108-110年大學考招變革

審查  
資料

項目：基本資料(A)、修課紀錄(B)、多元表現(E、J)、其他(P、Q創意企劃書)。  
 ※項目內容請參照本簡章「貳、分則」乙、審查資料項目對照表(第20頁)。  
 說明：1.「多元表現」項下「J.證照證明」限高中資訊工程能力相關證明文件。  
 2.繳交之各項資料，限高中時期。3.創意企劃書請自行撰述(格式不拘)。

審查資料項目

審查資料代碼對照

基本資料

(A)個人資料表

修課紀錄

(B)高中在校成績證明

課程學習成果

(C)成果作品(D)小論文

多元表現

(E)競賽成果或特殊表現 (F)社團幹部證明  
 (G)學生幹部證明 (H)英聽證明 (I)英檢證明 (J)證照證明  
 (K)社會服務證明 (L)數理能力檢定 (M)學習心得

學習歷程自述

(N)自傳(O)讀書計畫

其他

(P)學習檔案(Q)校系自行輸入(R)體驗資歷

# 五選四

## ●何謂五選四：

- 繁星推薦：檢定、分發比序項目合計至多4科
- 個人申請：第一階段檢定、篩選倍率、第二階段學測成績採計合計至多4科。

# 參採學測科目數示例

## 繁星推薦

檢定		分發比序項目
科目	檢定	1.在校學業成績全校排名百分比
1 國文	均標	2.學測國文、英文、 <b>3 自然</b> 之級分總和
2 英文	均標	3.數學學業總平均成績全校排名百分比
數學	--	4.物理學業總平均成績全校排名百分比
自然	--	5.英文總平均成績全校排名百分比
社會	--	6.學測 <b>4 數學</b> 級分
英聽	B級	7.學測自然級分

自訂科目組合

## 個人申請

學測、英聽篩選方式		甄選總成績採計方式及佔總成績比例	
第一階段		第二階段	
檢定	篩選	採計	
1 國文	前標	--	--
英文	--	--	--
2 數學	--	5	*1.50
社會	--	--	--
3 自然	頂標	3	*2.00
4 英數自	--	8	--
英聽	B級	--	--

自訂科目組合



# 找找看簡章使用學測科目數

## 繁星簡章P29臺灣師範大學教育學系

國立臺灣師範大學 教育學系		學測、英聽檢定		分發比序項目
校系代碼	00201	科目	標準	1、在校學業成績全校排名百分比 2、學測國文、英文、數學、社會之級分總和 3、學測國文級分 4、學測英文級分 5、學測社會級分 6、學測數學級分 7、國文學業成績總平均全校排名百分比
學群類別	第一類學群	國文	前標	
招生名額	8	英文	前標	
可填志願數	9	數學	--	
外加名額	2	社會	均標	
可填志願數	8	自然	--	
		英聽	--	
備註	<ul style="list-style-type: none"> <li>● 檢定：國文前標、英文前標、社會前標</li> <li>● 分發比序項目2：國、英、數、社之級分總和</li> </ul>			

關規定  
發至臺

# 找找看簡章使用學測科目數

## 申請簡章P111政治大學經濟學系

國立政治大學 經濟學系		學測、英聽篩選方式			甄選總成績採計方式及佔總成績比例				甄選總成	
		第一階段			第二階段					
		科目	檢定	篩選倍率	學測成績採計方式	佔甄選總成績比例	指定項目	檢定		佔甄選總成績比例
校系代碼	006122	國文	--	--	*1.00	40%	審查資料	--	20%	一、面試
招生名額	35	英文	前標	4	*1.00		面試	--	40%	二、學測國文
性別要求	無	數學	前標	3	*1.00					三、學測數學
預計甄試人數	105	社會	--	--	*1.00					四、學測英文
原住民外加名額	無	自然	--	--	--					離島外加
離島外加名額	無	國英數社	--	5	--					(無)
指定項目甄試費	1300	英聽	--	--	--					

寄發(或公告)指定項目甄試通知 109.4.1 審 項目：基本資料(A)、修課紀錄(B)、多元表現(E、H、I、L)  
 ※項目內容請參照本簡章「貳、分則」乙、審查資料項目對照表(第20頁)。

**第一階段檢定：英文前標、數學前標**  
**篩選倍率：國英數社5倍、英文4倍、數學3倍**  
**第二階段採計：國x1+英x1+數x1+社x1**

甄選總成績複查截止 109.5.11 說明 注意事項。

同級分(分數)超額篩選方式 一、學測國文、英文、數學、社會之級分總和 二、學測數學級分 三、學測英文級分 四、學測國文級分

# 有獎徵答

請問**繁星簡章P268東華大學臺灣文化學系**  
**總共使用幾科學測科目？**

國立東華大學 臺灣文化學系		學測、英聽檢定		分發比序項目
		科目	標準	
校系代碼	03411	國文	--	1、在校學業成績全校排名百分比 2、學測國文、英文、社會之級分總和 3、學測英文級分 4、學測社會級分 5、英文學業成績總平均全校排名百分比 6、地理學業成績總平均全校排名百分比 7、歷史學業成績總平均全校排名百分比
學群類別	第一類學群	英文	--	
招生名額	12	數學	--	
可填志願數	13	社會	均標	
外加名額	無	自然	--	

**A：總共使用3科**

●檢定使用社會均標

●分發比序項目2：學測國英社之級分總和

# 有獎徵答

請問個申簡章P103東吳大學法律學系  
 總共使用幾科學測科目？

東吳大學 法律學系		學測、英聽篩選方式			甄選總成績採計方式及佔總成績比例				
		第一階段			第二階段				
		科目	檢定	篩選 倍率	學測成 績 採計方 式	佔甄選 總 成績比 例	指定項目	檢定	佔甄選總 成績比例
校系代碼	005172	國文	前標	3	*1.50	<b>A：總共使用3科</b> ●檢定使用 <u>國前標、英前標</u> ●篩選倍率使用： <u>國英數</u> ●成績採計使用： <u>國英數</u>			
招生名額	116	英文	前標	5	*1.50				
性別要求	無	數學	--	7	*1.00				
預計甄試人數	348	社會	--	--	--				
原住民外加名額	2	自然	--	--	--				
離島外加名額	1	--	--	--	--				
指定項目甄試費	1000	英聽	--	--	--				

# 同級分超額篩選

●何謂同級分超額篩選：

➤ 個人申請第一階段篩選倍率，仍超過預定甄試人數時，則進行同級分超額篩選。

例如：申請簡章P111政大經濟系預定105人進入第二階段。第一階段篩選後仍有110人，則進行同級分超額篩選，依簡章篩選項目：

- 一、學測國英數社級分總和
- 二、學測數學
- 三、學測英文
- 四、學測國文

# 同級分超額篩選

●108年個人申請第一階段超額篩選人數過多問題：

校系	招生人數	原預計甄試人數	一階篩選人數	超篩比例
中央財務金融學系	29	87	132	51.7%
成大法律學系	23	69	129	87%
長庚中醫學系	30	90	177	96.7%
中山資訊管理學系	25	75	191	154.7%
陽明大學牙醫系	14	35	115	228.6%
清華電機工程學系乙組	40	198	506	321.7%

# 同級分超額篩選

- 109年醫/牙學系仍存在超額篩選人數過多問題，推測原因為幾乎各科15級分，無法分出高下

校系	招生人數	原預計甄試人數	一階篩選人數	超篩比例
陽明大學醫學系	39	78	472	505%
成大醫學系	38	76	245	222%
長庚大學醫學系	55	165	487	195%
中國醫牙醫系	33	99	221	123%
北醫醫學系	85	255	500	96%
成大電機工程學系	79	237	401	69%

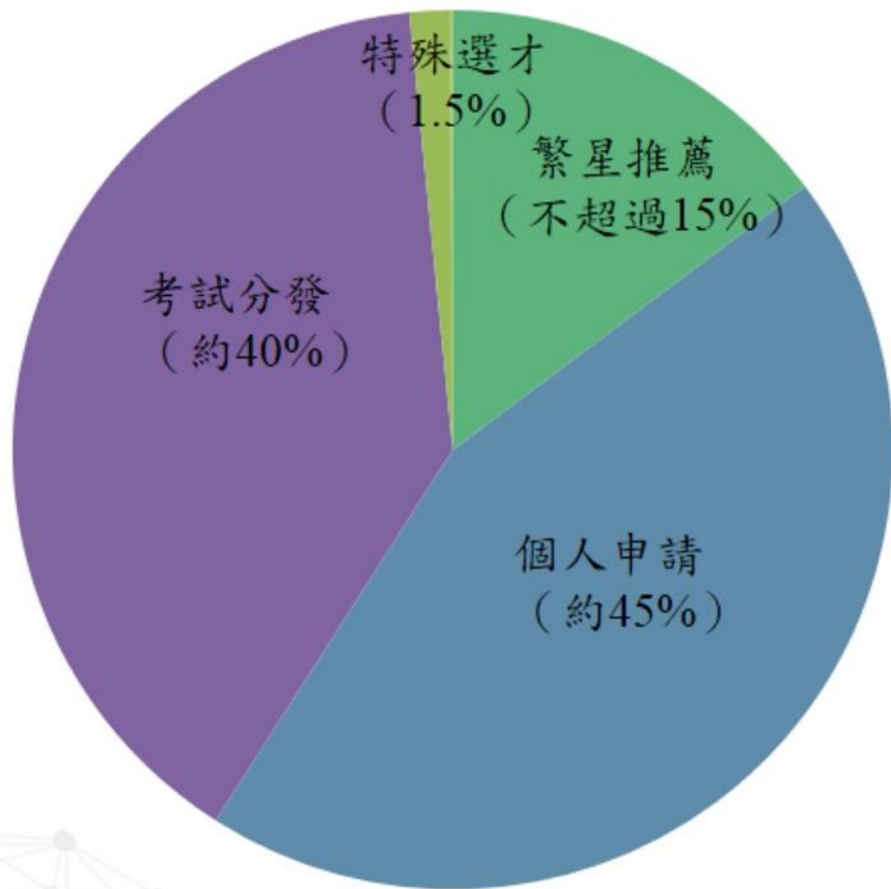
# 繁星第八類

- 牙醫學系納入繁星招生第八類：
  - 臺大牙醫/陽明牙醫/成大牙醫/北醫牙醫/  
中山醫牙醫/中國醫牙醫/高醫牙醫
- 醫學系及牙醫系通過第一階段繁星檢定後，須參加第二階段面試，併入個人申請醫學系與牙醫系之面試。
- 若考生同時錄取繁星第八類與個人申請之醫/牙系，依據規定，必須選擇繁星錄取之校系報到。  
**繁星率取 > 個人申請率取**



# 從數字了解繁星推薦與個人申請

# 各項入學管道招生比例



特殊選才1.5%

繁星推薦 > 15%

個人申請45%

考試分發40%

# 繁星校系參採學測科目數

學測科目	繁星檢定	繁星使用科目數 (含分發比序項目)
招生學系(組)總數	1787校系	
英文	1094	1367 (76%)
國文	1019	1366 (76%)
數學	830	1031 (57%)
自然	548	624 (35%)
社會	360	537 (30%)
英聽	64	

# 個申校系使用學測科目數

學測科目	第一階段檢定	一階檢定+篩選倍率+二階採計
招生學系(組)總數	2154校系	
英文	1189	1791 (83%)
國文	1121	1782 (82%)
數學	924	1305 (60%)
自然	593	740 (34%)
社會	382	730 (33%)
英聽	57 (110年剩下41個校系採計)	

# 繁星與個申校系參採學測科目組合

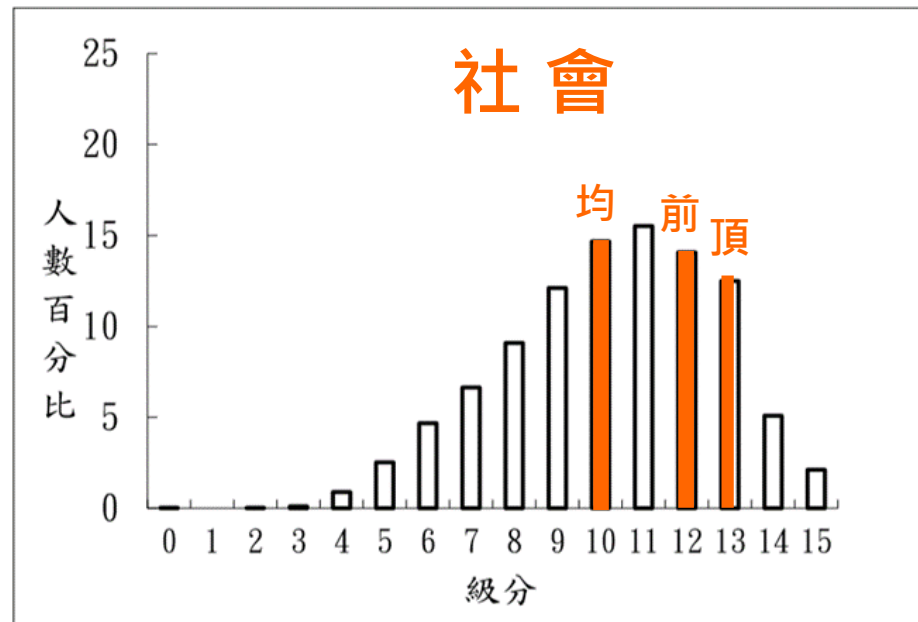
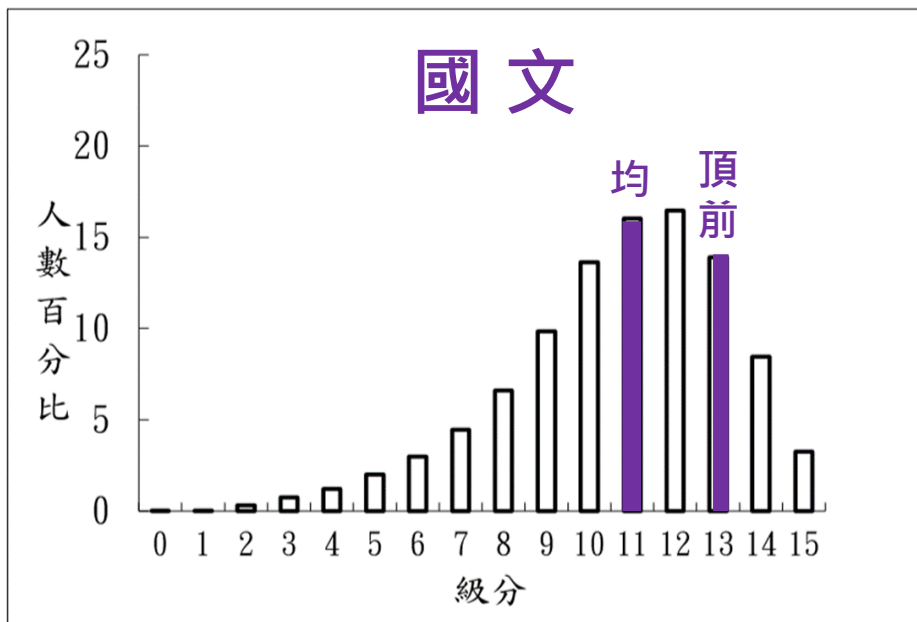
學測科目組合	繁星	個人申請
招生學系(組)總數	1787校系	2154校系
① 國英數自	356	418
② 國英數	220	304
③ 國英社	202	290
國英數自	工程/數理化/醫藥衛生/生命科學/生物資源/地球環境	
國英數	資訊/管理/財經/遊憩與運動	
國英社	外語/文史哲/建築與設計 (法政/教育/社會心理則加上數學)	

# 108 至 109 年 五 標 變 化

		國文	英文	數學	社會	自然
108	頂標	13	14	14	13	13
	前標	13	13	12	12	11
	均標	11	10	9	10	8
	後標	9	5	5	9	6
	底標	8	4	4	7	5

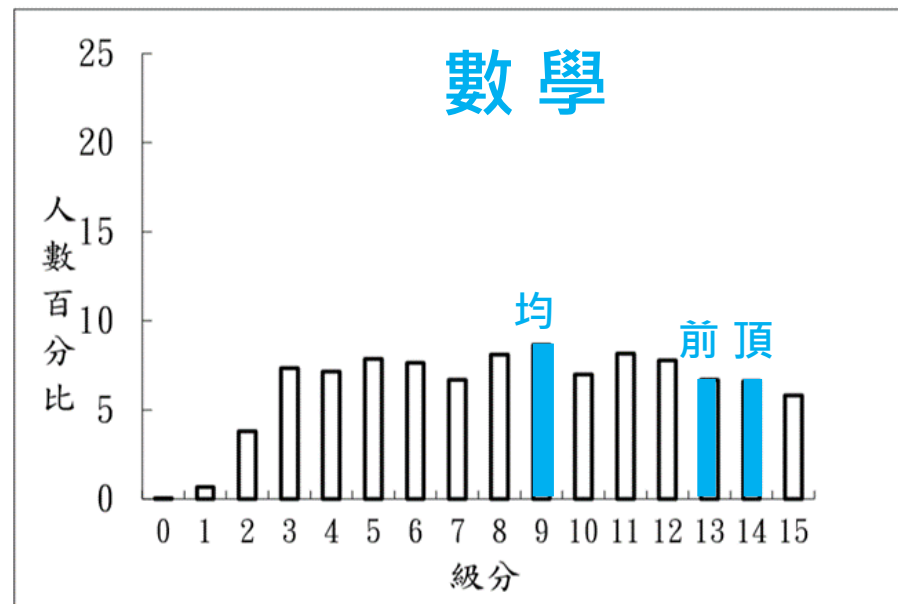
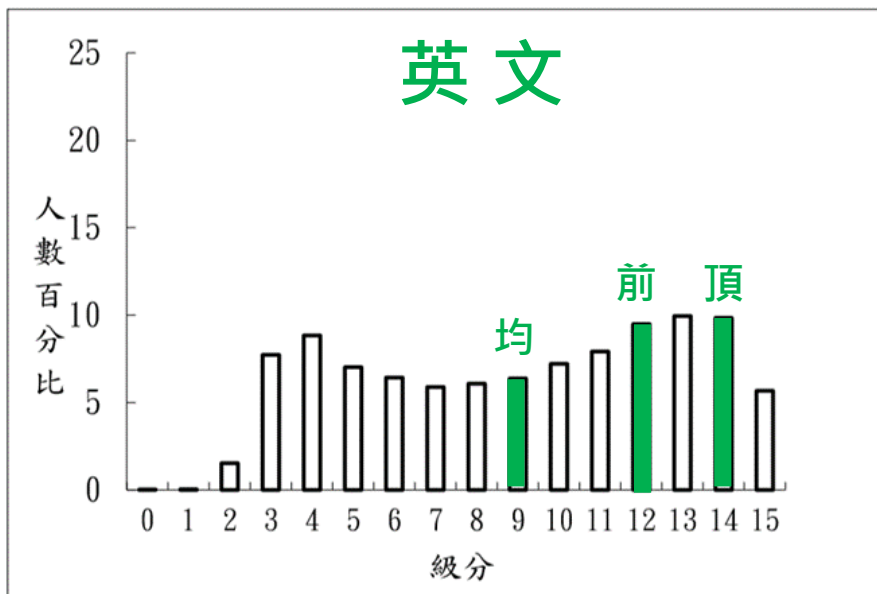
		國文	英文	數學	社會	自然
109	頂標	13	14	14	13	13
	前標	13	12	13	12	11
	均標	11	9	9	10	8
	後標	9	6	5	8	6
	底標	8	4	4	7	5

# 109年學測各科級分布情形



**國文**11-13級分人數最多，超過58%11級分(均標)以上  
**社會**10-12級分人數最多，超過64%10級分(均標)以上

# 109年學測各科級分布情形

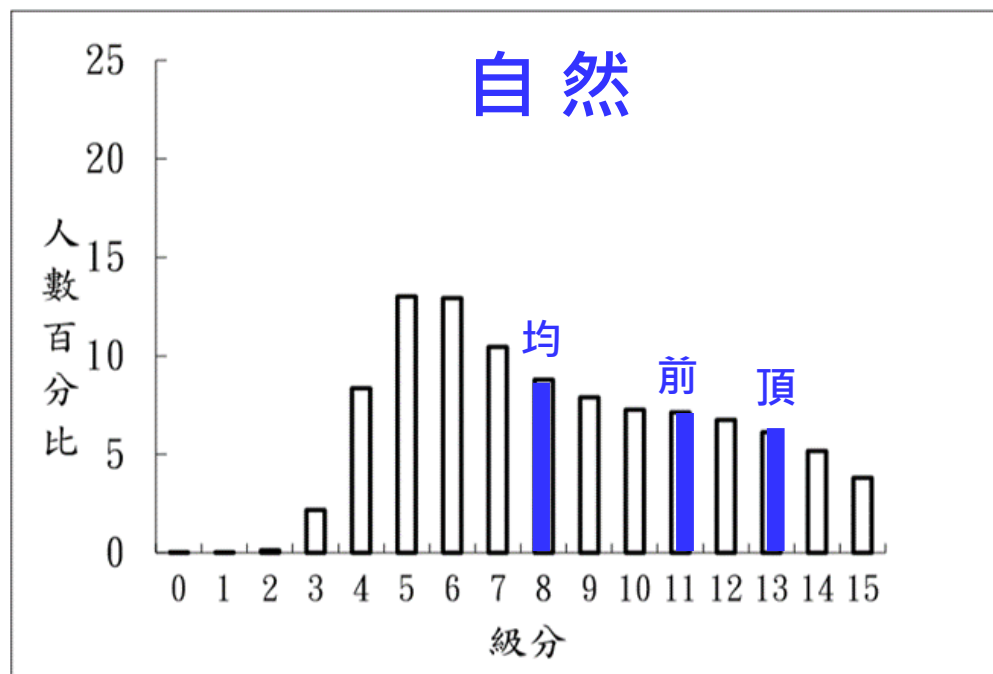


**英文**各級分人數差距不大，42.8%11級分以上

**數學**各級分人數差距不大，35.6%11級分以上



# 109年學測各科級分布情形



**自然**5-6級分人數最多，僅29%11級分以上

# 109年升學發現

1. **國文及英文**在任何一類組都是高度重疊的採計科目，相當重要。
2. **國英數**為校系採計前三名，拉高分數能選填的校系就會增加許多。
3. 頂大二三類組學系多數採計**國英數自**，自然組要顧好四科。
4. 繁星推薦與個人申請入學的名額多，不要放棄機會。

# 大學入學管道介紹

特殊選才

繁星推薦  
(學測)

個人申請  
(學測)

考試分發  
(指考)

# 內中學生採用入學管道情形

---

第30屆高三總人數710人，約**60.8%**學生使用繁星及個人申請管道。

特殊選才

1人

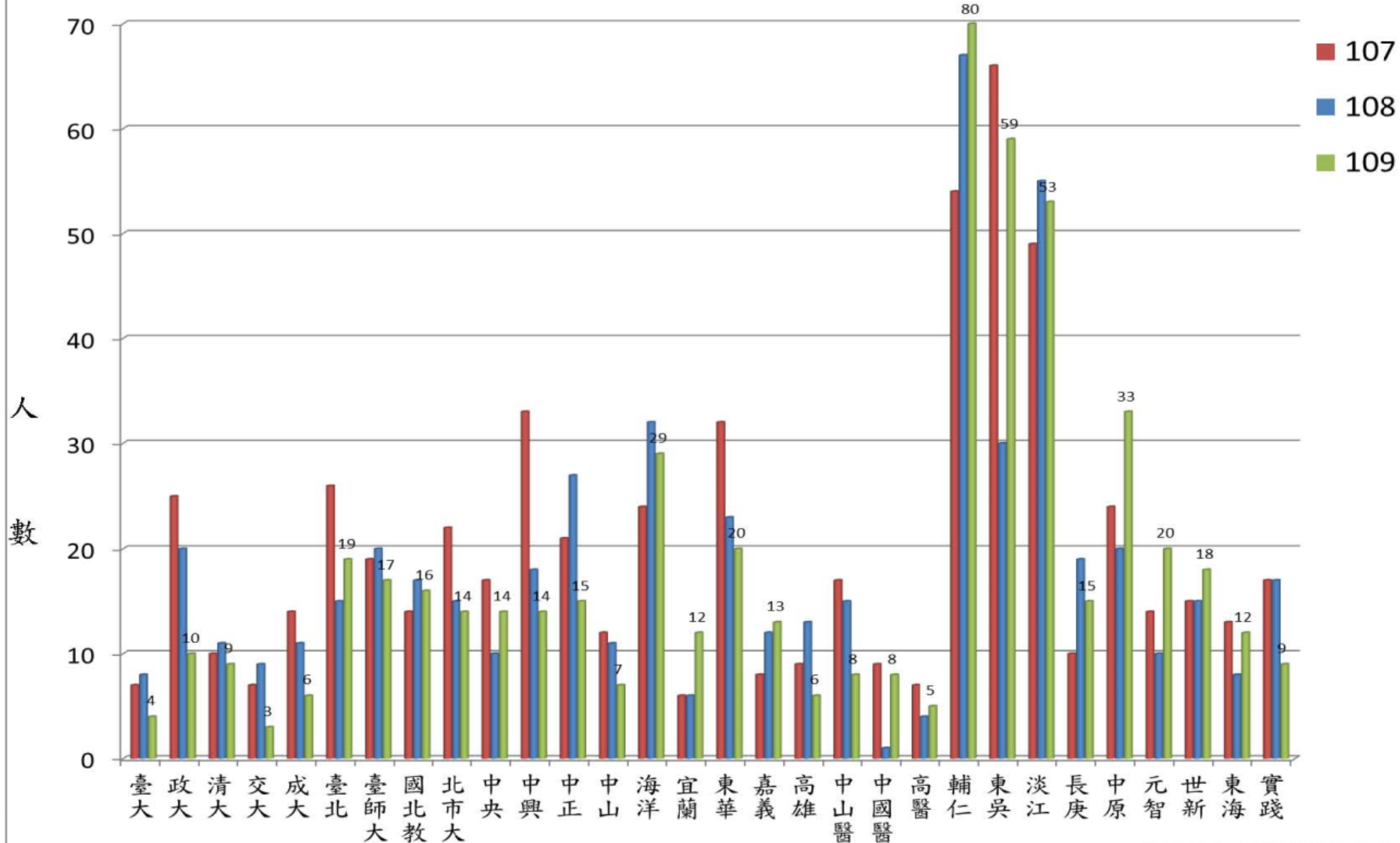
繁星推薦

53人

個人申請

378人

# 107-109年內中畢業生升學分布概況



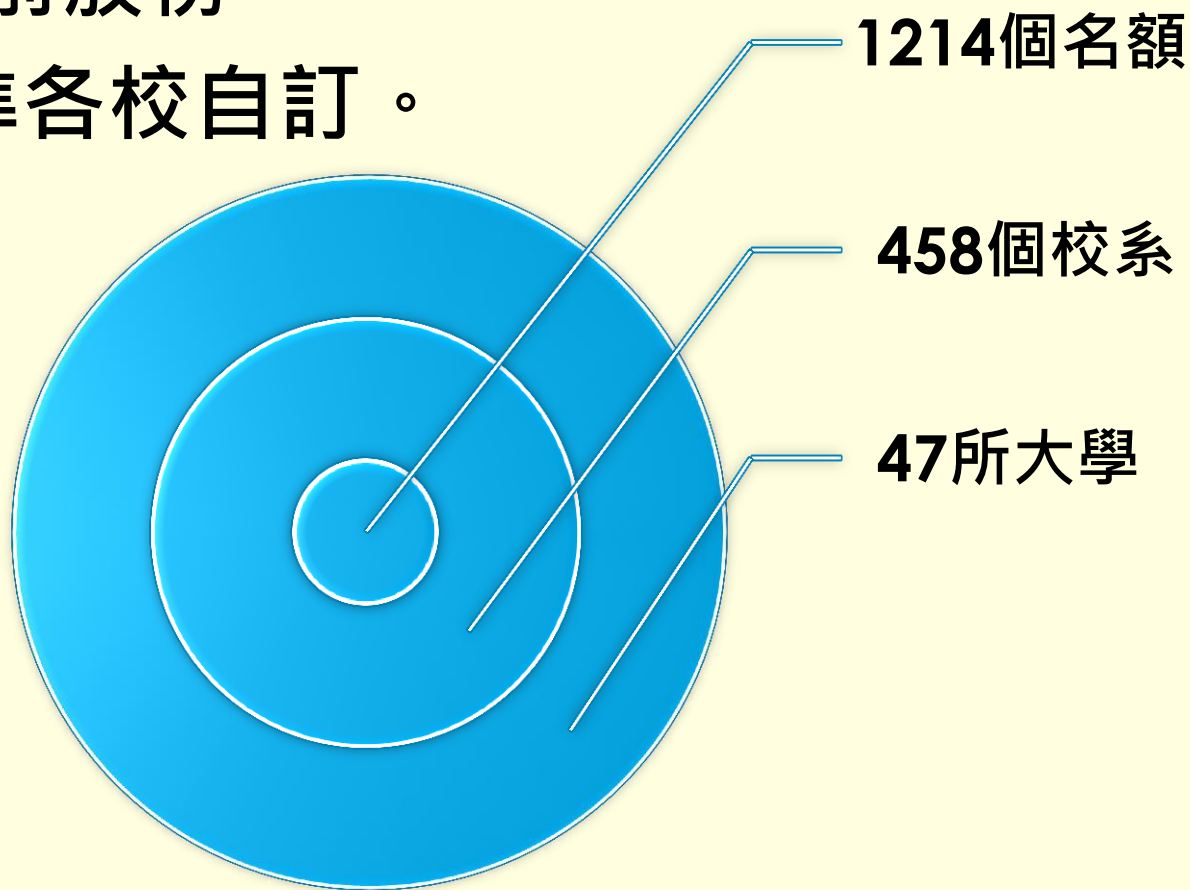
有數字者為109年錄取人數

# 大學入學管道介紹

## 特殊選才

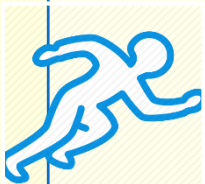
# 特殊選才

- ◆ 10月公告簡章→11月報名→12月資料審查+面試→學測之前放榜。
- ◆ 招生/篩選標準各校自訂。



# 特殊選才

---



(1)特殊才能



(2)新住民子女



(3)經濟弱勢學生



(4)實驗教育/自學生



(5)境外臺生、持ACT  
或SAT者



(6)其他



# 特殊選才

---

- ◆ 欲了解招生學校、招生對象、考試日期等詳細資訊，可查詢[大學辦理特殊選才網站](http://www.jbcrc.edu.tw/srecruit/index.html)  
<http://www.jbcrc.edu.tw/srecruit/index.html>

# 特殊選才

---

內中107年度錄取

303海洋大學/  
潛水專長

305中山大學/  
資訊專長

314清華大學/  
音樂專長

內中108年度錄取

310臺灣海洋大  
學/生命科學暨  
生物科技系

314實踐大學/  
音樂系

內中109年度錄取

307臺灣師範大  
學/資訊工程

# 大學入學管道介紹

## 繁星推薦

# 內中繁星推薦榜單

---

- 109年度繁星錄取榜單：共53人  
臺大3位、清大3位、交大1位、成大2位、  
政大2位、臺師2位、北大2位、中央4位、  
中山1位、中正1位、中興2位...等。



# 繁星推薦入學

---

- 報名資格：
  - 一、**全程就讀同一所高中**、修滿各學期學業之**應屆**畢業生。轉學生、非學校型態實驗教育(簡稱在家自學)不得參加繁星
  - 二、高一至高二共4學期之**學業成績總平均****全校排名百分比**符合大學之規定(校排前20%、30%、40%、50%)

# 繁星推薦入學

---

- 招生規定：
  - 三、必須通過大學校系簡章上要求學測、術科、英聽之檢定標準。
  - 四、原住民身分之學生，得以一般生或原住民身分擇一參加。
  - 五、1生只能報名1所大學1個學群，學系以志願序排序。

# 繁星推薦：依學群推薦

第一類學群	文、法、商、社會、管理等學系(學程)
第二類學群	理、工等學系(學程)
第三類學群	醫、生命科學、農等學系(學程)
第四類學群	音樂相關學系(學程)
第五類學群	美術相關學系(學程)
第六類學群	舞蹈相關學系(學程)
第七類學群	體育相關學系(學程)
第八類學群	醫學系、牙醫系(兩系皆需面試)

第四~第七類學群限招收相關類科高中藝才班、體育班學生

# 繁星推薦報名條件

## 應屆畢業生

高中三年就讀  
同1所高中

排前20% 30%  
40% 50%

## 在校成績

高一高二  
各學期學業成  
績

學業總成績  
百分比

## 1校1學群

一般生可選擇  
第一、二、三、  
八類學群。

體育班  
第七學群

第八類學群為  
醫學系、牙醫系



# 繁星推薦入學-可填志願數

004	國立成功大學	前20%	第一類學群 第二類學群 第三類學群 第四類學群	5 13 5 --	3 10 3 --	第五類學群 第六類學群 第七類學群 第八類學群	-- -- -- 1	-- -- -- --
005	東吳大學	前50%	第一類學群 第二類學群 第三類學群 第四類學群	12 3 3 --	10 2 -- --	第五類學群 第六類學群 第七類學群 第八類學群	-- -- -- --	-- -- -- --
006	國立政治大學	前20%	第一類學群 第二類學群 第三類學群 第四類學群	17 5 -- --	14 4 -- --	第五類學群 第六類學群 第七類學群 第八類學群	-- -- -- --	-- -- -- --
007	高雄醫學大學	前40%	第一類學群 第二類學群 第三類學群		2 2 8	第五類學群 第六類學群 第七類學群	-- -- --	-- -- --
008	中原大學							-- -- --

政大第一類學群可填17個志願  
第二類學群可填5個志願

# 繁星推薦各大學要求百分比

校排要求	大學數	科系數
前20%	12	344
前30%	15	326
前40%	8	231
前50%	33	886

- ◆招生學校：共68所大學校院。
- ◆招生學系(組)總數：1,787校系。
- ◆招生名額總數：16,110個。
- ◆外加名額總數：原住民1,965個。

# 繁星推薦各大學要求百分比

---

## 全校排名為前20% - 12所

臺大、臺師大、成功、政大、清大、交大、  
中央、陽明、中山、北藝大、台北、馬偕

## 全校排名為前30% - 15所

中興、彰師大、長庚、中教大、國北教、臺南  
東華、國體、中正、臺藝大、暨大、南藝大、  
嘉大、高大、北醫

# 繁星推薦各大學要求百分比

---

## 全校排名為前40% - 8所

高醫大、中國醫、淡江、輔大、海洋、高師大  
中山醫、屏大

## 全校排名為前50% - 33所

東吳、中原、東海、逢甲、文化、靜宜、大同、  
北市大、臺東、元智、大葉、中華、華梵、義守  
銘傳、世新、實踐、長榮、南華、臺體、玄奘、  
真理、慈濟、開南、台灣首府、康寧、中信金、  
佛光、明道、亞洲、宜蘭、聯合、金門

國立政治大學 土耳其語文學系		學測、英聽檢定		分發比序項目
校系代碼	00628	科目	標準	1、 <b>在校學業成績全校排名百分比</b>
學群類別	第一類學群	國文	前標	2、學測英文級分
招生名額	5	英文	前標	3、學測國文級分
可填志願數	17	數學	--	4、英文學業成績總平均全校排名百分比
外加名額	無	社會	均標	5、國文學業成績總平均全校排名百分比
可填志願數	--	自然	--	6、學測社會級分
備註	<p>1.本系以學習土耳其語為主，瞭解土耳其文化為輔，積極培養土耳其語及中東、中亞語言文化人才。</p> <p>2.語言課程包含聽、說、讀、寫、譯等外語基本能力之訓練，為本系培養學生之重點。</p> <p>3.本系網址：<a href="https://turkish.nccu.edu.tw">https://turkish.nccu.edu.tw</a>。</p>			

# 繁星校內推薦方式

---

## 高一高二各學期學業成績

- 註冊組上傳高一～高二學業成績總平均至招生委員會

## 校排百分比

- 招生委員會回傳在校排名百分比
- 學測成績公告，註冊組公告校排百分比，全校人數分成100等份。每1%，約7人
- 公告前50%者獲得繁星資格之名單

# 繁星校內推薦方式

## 符合簡章檢定標準

- 符合大學要求校排**20%、30%、40%、50%**
- 學測+英聽通過簡章上的檢定標準

## 取得校內獲得推薦

- 1所大學的**每1個學群可推薦2名**。Ex.清大第1學群推薦2人、第2類學群推薦2人、第3類學群推薦2人。
- **同1所大學被推薦的人要排推薦序**，ex.清大第1、2、3學類共可推薦**6名**內湖高中，需排序推薦序**1~6**。

# 繁星校內推薦方式

## 相同%搶推薦資格

- 相同%數的 7 人一起登榜選校，直到○○大學第○學群額滿為止
- 相同%的人，用個人志願序中的校系來比，取得被推薦○○大學第○學群的資格(備註：校內繁星推薦辦法依本校繁星委員會議決議公告為主)
- 競爭相同大學，會以學校所訂定之比序項目來比(如學測成績)

## 取得校內繁星推薦資格

- 獲得推薦○○大學第○類學群後，上網填志願序
- 若是以用最有利校系取得資格後，志願序中一定要填此系。之後等109年3月17日放榜。第八類待第二階段面試。



# 繁星校外比序方式

## 第一輪分發

- 各大學限定錄取1校1生
- 依照簡章上分發比序項目開始比，校排%先比

## 還有缺額進行第二輪分發

- 不限定1校1生，只要有缺額就利用分發比序項目，直到額滿
- 有些校系第二輪分發的%比第一輪錄取還要小

## 放榜

- 繁星錄取生，不得參加個人申請入學(包括錄取又放棄)
- 第一階段獲錄取醫學系/牙醫系，要進行第二階段面試

# 109大學繁星推薦 各類學 群各校系錄取相關公告

## 升學專區

- [高三升大學各項考試資訊](#)
- [大專院校招生文件](#)
- [輔導室高三升學專區](#)
- [大學招生聯合委員會](#)
- [大考中心](#)
- [大學考試入學分發](#)
- [國內大學網路博覽會](#)
- [109大學繁星推薦各類學群各校系錄取相關公告](#)
- [109學年度大學個人申請入學招生各校系篩選標準一覽表](#)

## 108學年度大學繁星推薦入學招生 - 第一類學群至第七類學群各校系錄取標準一覽表

校名：(001)國立臺灣大學

\*表示同分增額比序結果

校系代碼	校系名稱	招生名額	總錄取人數	學測、英聽			術科考試			分發比序				
				科目	檢定標準及級分		項目	檢定標準及分數		項目	第一輪錄取人數	第一輪錄取標準	第二輪錄取人數	第二輪錄取標準
00101	中國文學系	6	6	國文 英文 數學 社會 自然 .. 英聽	頂標 前標 前標 前標 .. .. ..	13級分 13級分 12級分 12級分 .. .. ..	..	..	..	在校學業 學測國文 學測英文 國文學業 英文學業 學測社會 學測社會 歷史學業	1	1% .. .. .. .. .. ..	5	2% .. .. .. .. .. ..
00102	外國語文學系	10	10	國文 英文 數學 社會 自然 .. 英聽	前標 頂標 .. 前標 .. .. ..	13級分 14級分 .. 12級分 .. .. ..	..	..	..	在校學業 學測英文 學測國文 英文學業 國文學業 學測社會 學測社會 歷史學業	10	1% 14 14 .. .. .. ..	..	..
00103	歷史學系	5	5	國文 英文 數學 社會 自然 .. 英聽	前標 前標 均標 前標 .. .. ..	13級分 13級分 9級分 12級分 .. .. ..	..	..	..	在校學業 學測國英社 學測國文 學測英文 學測社會 國文學業 歷史學業	5	9% .. .. .. .. .. ..	..	..
00104	哲學系	4	4	國文 英文 數學 社會 自然 .. 英聽	前標 前標 均標 前標 .. .. ..	13級分 13級分 9級分 12級分 .. .. ..	..	..	..	在校學業 學測國英數社 學測英文 學測數學 學測國文 學測社會 英文學業	0	.. .. .. .. .. .. ..	4	6% .. .. .. .. .. ..
00104	哲學系【外加】	1	0	國文 英文 數學 社會 自然 .. 英聽	前標 前標 均標 前標 .. .. ..	13級分 13級分 9級分 12級分 .. .. ..	..	..	..	在校學業 學測國英數社 學測英文 學測數學 學測國文 學測社會 英文學業	0	.. .. .. .. .. .. ..	..	..

# 繁星推薦想一想

---

- ◆ 想透過繁星推薦上榜，可以考慮以下幾點：
  1. 志願序要填得夠多。
  2. 查該校系過去3-4年第一輪分發及第二輪分發比序的名額與在校百分比。
  3. 了解自己的優勢的校系盡力爭取校內推薦名額。
  4. 繁星未錄取還有個人申請的機會，國立大學值得衝看看。

# 大學入學管道介紹

## 個人申請

# 個人申請入學

---

- 招生規定：
  - 一. 一般大學管道個人可以申請**6個校系**。  
科大四技管道個人可以申請**5個校系**。  
**全部都使用就是 $6+5=11$ 個校系**
  - 二. 繁星推薦錄取生即使放棄也不得個人申請。

# 個人申請入學

---

- 招生規定：

三. 每一所大學有限制報名校系的數量。

例如：臺灣大學只能申請5個科系，

成功大學只能申請5個科系，

中原大學只能申請3個科系。

四、校系訂為檢定之學測科目為零級分的話

，將無法通過檢定，也就是無法參加第

一階段之倍率篩選。

# 個人申請入學 - 簡章第4頁

※ 考生如有報名費繳費及報名作業方面之問題請洽甄選委員會，如係校系分別內容及其他問題請逕電洽各大學聯絡或至各大學網址查詢相關訊息。

※ 參加「個人申請」之每一考生，申請校系數以六校系(含)為限，大學得限制考生可申請該校之學系(組)數。  
※ 可選填學系(組)數欄位，顯示「一」者表考生對該大學只能申請一個學系(組)；顯示「二」者表考生對該大學只能申請二個學系(組)，以此類推。

校碼	校名	可選填學系(組)數	
001	國立臺灣大學	五	02-2311-2106 臺大
002	國立臺灣師範大學	六	02-77341110 臺師大
003	國立中興大學	六	04-22840210 中興大學
004	國立成功大學	五	06-2757575#50120 成功大學
005	東吳大學	六	02-28819471#6065 東吳大學
006	國立政治大學	六	02-29387892-3 政大
007	高雄醫學大學	六	07-3234133 高醫
008	中原大學	三	03-2652018 中原大學
009	東海大學	六	04-23598900 東海大學
011	國立清華大學	六	03-5715131#31385 清大

重點：臺大所有科系  
可以選 5 個個人申請



# 個人申請入學

---

## 第一階段 檢定+篩選

### 學測+英聽檢定

- 科目要通過校系設定的標準

### 篩選倍率

- 篩選進入第二階段指定項目甄試

## 第二階段 成績採計

### P1學習歷程檔案

### P2指定項目甄試

- 面試
- 筆試/實作

# 清華大學化學系簡章說明

國立清華大學 化學系		學測、英聽篩選方式			甄選總成績採計方式及佔總成績比例				甄選總成績同分參酌之順序	
		第一階段			第二階段					
		科目	檢定	篩選倍率	學測成績採計方式	佔甄選總成績比例	指定項目	檢定		佔甄選總成績比例
校系代碼	011212	國文	--	--	*1.00	40%	審查資料	--	20%	一、化學筆試 二、審查資料 三、口試
招生名額	18	英文	前標	5	*1.00		口試	--	15%	
性別要求	無	數學	前標	4	*1.50		化學筆試	--	25%	
預計甄試人數	54	社會	--	--	--					
原住民外加名額	無	自然	前標	3	*1.50					離島外加名額縣市別限制
離島外加名額	無	--	--	--	--					(無)
指定項目甄試費	1300	英聽	--	--	--					
寄發(或公告)指定項目甄試通知	109.3.31	指定項目內容甄試說明	項目：基本資料 (A)、修課紀錄 (B)、學習歷程自述 (N)、其他 (Q.其他有利審查資料) ※ <a href="#">項目內容請參照本簡章「貳、分別」乙、審查資料項目對照表(第20頁)</a> 。							
繳交資料收件截止	109.4.8		說明：1.基本資料至招生專區「報名/報到系統」登錄考生學習資料表，將PDF檔上傳至甄選會系統之「A.個人資料表」項下。2.「N.自傳」包含高中學習履歷(格式自訂，200字內)、就讀動機及未來學習計畫與生涯規劃。3.其他有利審查資料如:語言檢定、優良事蹟、社團參與、競賽成果等至多10頁(12號字，行距1.5)。							
指定項目甄試日期	109.4.25		1.本系參加校內聯合分發，詳參「重要事項說明」(見本校基本資料)。2.弱勢學生優先錄取名額。3.口試目的在評量同學對自然科學瞭解之深度、反應思辨與語言表達之能力。4.未參加口試/筆試者不予錄取。口試/筆試時間及地點請於考試日期前三日至本系網站查詢，恕不接受調整(本系網址： <a href="http://www.chem.nthu.edu.tw">http://www.chem.nthu.edu.tw</a> )。							
榜示	109.5.1									
甄選總成績複查截止	109.5.7									
同級分(分數)超額篩選方式		一、學測國文、英文、數學、自然之級分總和								
備註		1.招生目標在於甄選出對基礎化學、生化科技及先進化學材料有興趣及潛力之學生，加以培植訓練，成為科技人才。 2.本系已與香港科技大學合作雙聯學士學位，詳見本校「其他說明」。 3.本系聯絡電話：03-5715131轉33605。								

# 一、報名資料

招生名額18人，  
第一階段錄取54人  
進入第二階段

原住民外加名額  
離島外加名額

參加第二階段甄試費  
用1300元

4/8前上傳審查資料

4/25參加面試

國立清華大學 化學系	
校系代碼	011212
招生名額	18
性別要求	無
預計甄試人數	54
原住民外加名額	無
離島外加名額	無
指定項目甄試費	1300
寄發(或公告)指定 項目甄試通知	109.3.31
繳交資料收件截止	109.4.8
指定項目甄試日期	109.4.25
榜示	109.5.1
甄選總成績複查 截止	109.5.7
同級分(分數)超額篩選方式	

## 二、第一階段檢定、篩選

先檢定：

英文-前標

數學-前標

自然-前標

任一科未達標淘汰

後篩選：

篩選倍率×招生名額

1.英  $(5 \times 18) = 90$ 人,其餘淘汰

2.數  $(4 \times 18) = 72$ 人,淘汰18人

3.自  $(3 \times 18 =) 54$ 人,淘汰18人

4.共54人進入第二階段

學測、英聽篩選方式		
第一階段		
科目	檢定	篩選倍率
國文	--	--
英文	前標	5
數學	前標	4
社會	--	--
自然	前標	3
--	--	--
英聽	--	--

## 二、第一階段同級分超額篩選

國立清華大學 化學系		學測、英聽篩選方式			甄選	
		第一階段			學測成績 採計方式	佔甄選總 成績比例
校系代碼	011212	科目	檢定	篩選 倍率		
招生名額	18	國文	--	--	*1.00	
性別要求	無	英文	前標	5	*1.00	
		數學	前標	4	*1.50	
				--	--	
				3	*1.50	
				--	--	
				--	--	
甄選 複查 截止	109.5.1 109.5.7	內容 說明	本資料(A)、修課紀錄(B)、學習履歷(C)等資料，請於報名時繳交。本資料至招生專區「報名/報到系統」內下載。高中學習履歷(格式自訂，200字內)。競賽成果等至多10頁(12號字，行距24)。本系參加校內聯合分發，詳參「重要事項說明」。4.未獲錄取者恕不接受調整(本系網址： <a href="http://www.chem.ntu.edu.tw">http://www.chem.ntu.edu.tw</a> )			
同級分(分數)超額篩選方式		一、學測國文、英文、數學、自然之級分總和				

預計出54人進入第二階段，萬一超過54人，就要利用同級分超額篩選：學測國+英+數+自之總和，取最高分的進入複試

### 三、第二階段甄選項目

甄選總成績採計方式及佔總成績比例					
第二階段					
學測成績採計方式	佔甄選總成績比例	指定項目	檢定	佔甄選總成績比例	
*1.00	40%	審查資料	--	20%	
*1.00		口試	--	15%	
*1.50		化學筆試	--	25%	
--					
*1.50					
--					
--					

審查資料(學習歷程檔案)20%  
口試15%  
化學筆試25%

## 四、總成績計算方式

學測、英聽篩選方式			甄選總成績採計方式及佔總成績比例				
第一階段			第二階段				
科目	檢定	篩選倍率	學測成績採計方式	佔甄選總成績比例	指定項目	檢定	佔甄選總成績比例
國文	--	--	*1.00	40%	審查資料	--	20%
英文	前標	5	*1.00		口試	--	15%
數學	前標	4	*1.50		化學筆試	--	25%
社會	--	--	--				
自然	前標	3	*1.50				
--	--	--	--				
英聽	--	--	--				

學測國文x1+英文x1  
+數學x1.5 +自然x1.5  
占40%

學測成績40%+  
審查資料20%+  
口試15%+化學筆試25%

# 個人申請入學第一階段規則

---

## 先檢定

- 學測+英聽標準門檻

## 後篩選

- 倍率最大開始篩選，  
進入第二階段人數



# 個人申請入學第二階段規則

---

## 學習歷程

- 審查資料

## 面試筆試

- 指定日期參加面試/筆試

# 109大學個人申請入學招生各校系篩選標準一覽表



## 升學專區

- [高三升大學各項考試資訊](#)
- [大專院校招生文件](#)
- [輔導室高三升學專區](#)
- [大學招生聯合委員會](#)
- [大考中心](#)
- [大學考試入學分發](#)
- [國內大學網路博覽會](#)
- [109大學繁星推薦各類學群各校系錄取相關公告](#)
- [109學年度大學個人申請入學招生各校系篩選標準一覽表](#)

# 109學年度大學個人申請入學招生 各校系篩選標準一覽表

灣大學

校系名稱	招生名額	檢定標準							篩選倍率					通過倍率篩選			
		國文	英文	數學	社會	自然	--	英聽	國文	英文	數學	社會	自然	學測科目組合	篩選順序一	篩選順序二	篩選順序三
中國文學系	20	前標	均標	均標	均標	--	--	--	3	6	--	8	--	--	社會14	英文13	國文15
外國語文學系	46	前標	頂標	--	前標	--	--	--	--	2.5	--	--	--	--	英文15	--	--
歷史學系	24	前標	前標	均標	前標	--	--	--	3	3	--	3	--	--	(國文+英文+社會)43	--	--
哲學系	20	前標	前標	前標	--	--	--	--	6	3	6	--	--	--	(國文+數學)27	英文14	--
人類學系	13	--	均標	--	均標	--	--	--	--	5	--	--	--	2	英文14	國英數社57	--
圖書資訊學系	18	前標	前標	均標	均標	--	--	--	5	3	--	--	--	6	國英數社55	國文14	英文15
日本語文學系	22	前標	前標	均標	前標	--	--	--	3	3	--	4	--	5	國英數社56	社會15	(國文+英文)2
戲劇學系	5	前標	前標	均標	均標	--	--	--	5	5	10	15	--	8	社會10	數學9	國英數社50
戲劇學系	5	前標	前標	均標	均標	--	--	--	5	5	10	15	--	8	社會13	數學12	國英數社54
數學系	17	--	均標	前標	--	均標	--	--	--	--	3	--	10	--	自然14	數學15	--
物理學系	29	前標	前標	--	--	--	--	--	--	--	3	--	6	--	自然14	數學15	--
化學系	32	均標	均標	均標	--	均標	--	--	--	3	4	--	5	--	自然14	數學15	英文14
地質科學系	22	均標	均標	均標	--	均標	--	--	10	8	6	--	3	--	國文11	英文11	數學13
心理學系	20	均標	均標	均標	--	均標	--	--	--	2.5	2.5	--	2.5	--	(英文+數學+自然)44	--	--
地理環境資源學系	13	--	均標	均標	--	--	--	--	--	3	5	6	--	7	英數社42	社會15	數學14

# 個人申請入學-清寒學生

---

- 政治大學政星甲、乙組
- 交通大學旋坤揚帆招生甲乙丙丁戊組
- 清華大學旭日甲乙丙丁戊組
- 成功大學成星招生甲乙丙丁戊組
- 中央大學向日葵甲、乙組
- 中正大學嘉星招生甲乙丙組
- 中興大學興翼招生ABCDEF組
- 中山大學西灣南星ABC組

# 大學入學管道介紹

## 考試入學

# 考試入學

---

- ◆ 部分校系使用學測作為檢定，。
- ◆ 採計指考成績，考科包括國文、英文、數甲、數乙、物理、化學、生物、歷史、地理、公民等，**各校系至多採計3-5科目**。
- ◆ 每一科滿分100分，採計至小數點第2位，可設定加權計分比重。
- ◆ 共可填100個志願，依照成績分發。

# 考試分發入學

學系	學科能力測驗及 英語聽力檢定標準	指定考試採計 科目及方法	同分參酌方式	
外國語文學系	---	國文 x 1.00 英文 x 2.00 數學乙 x 1.00	1	英文
	英聽(A級)	歷史 x 1.00 地理 x 1.00	2	國文
			3	歷史

- ◆ 科目會採加權計分，例如乘上1.25、1.5、1.75、2.0，適合某科很強的學生，在加權計分上會有優勢

# 大學入學管道介紹

## 其他升學管道



# 科技校院日間部四年制申請入學

---

- 每位申請生最多能申請 5 個校系組。
- 第一階段：依學科能力測驗成績篩選。
- 第二階段：複試各校自訂，包含書面資料審查、面試、實作或筆試測驗。
- 部分校系有限制僅能申請該校 1 個校系組，須留意簡章。

# 軍事院校

---

- 軍校甄選入學：學校推薦、個人申請
- 體格標準：報名前需體檢，均有體格標準之限制
- 第一階段：資格審查、學科能力測驗
- 第二階段：指定項目甄試
- 招生學校甄選單位：  
陸軍官校、海軍官校、空軍官校、國防醫學院、國防大學、國防醫學院另招收代訓生

# 中央警察大學及警專

---

- 中央警察大學

- 1.第一階段：當年度學科能力測驗成績。
- 2.第二階段：體格檢查、口試、體能測驗及身家調查。

- 臺灣警察專科學校

- 1.第一階段：筆試
- 2.第二階段：體能測驗、口試、體檢及身家調查。

# 單獨招生-藝術類、運動績優

---

- 以國立臺北藝術大學為例：
  - 1.學科能力測驗。
  - 2.大學術科考試。
  - 3.專業科目考試（面試、綜合進階測試）。
- 運動績優單獨招生：
  - 1.成績計算採計當年度學測成績、各校自辦之術科、面試、資料審查等。
  - 2.可至國立臺灣體育大學（臺中）建置的「運動成績優良學生升學輔導網路作業系統」網頁進一步了解。

# 進修學士班

---

- 報名資格：高中職畢業生或同等學力
- 上課時間：多為夜間或週末
- 修業年限：4-5年
- 入學方式：
  1. 利用學測成績
  2. 另行考試
- 學歷：學士學位

# 輔導室提供的生涯輔導資源

# 輔導室提供的資源

---

- ◆ 輔導室高三升學專區網站
- ◆ 繁星、個人申請、考試入學簡章
- ◆ 學長姊審查資料(依18學群分類)
- ◆ 個人申請面試經驗分享
- ◆ 各類大學介紹與生涯雜誌
- ◆ 舉辦學群/職涯/升學講座、辦理模擬面試、提供個別生涯諮商...等。

## 高三生涯輔導系列 活動一覽表

### ▼多元入學管道

- \*考試介紹
- ▶ \*管道介紹

### ▼認識大學校系

- \*大學分布圖
- \*大學學群素描
- \*生涯交通網
- \*學群學類學系學校一覽表

- \*學群講座
- \*國外留學資訊

### ▼經驗傳承

- \*各科學習方法
- \*校友座談分享
- \*如何準備學測
- \*個人申請入學面試經驗談
- \*模擬面試師長回饋
- \*特殊選才經驗分享
- \*出國留學經驗分享

### ▼高三心理測驗

- \*自然組
- \*社會組





# 輔導教師責任班

---



- ◆ 陳潔琪主任(# 509) 301
- ◆ 廖子慧老師(# 503) 302、303、317、318、320
- ◆ 羅逸婷老師(# 502) 307、311、312、319
- ◆ 蔣開宇老師(# 503) 304、305、306、315、316
- ◆ 賴怡臻老師(# 502) 308、309、310、313、314