

中華民國 115 年度 4-0501058

臺北市總預算

臺北市政府教育局主管

臺北市地方教育發展基金

臺北市立內湖高級中學附屬單位預算之分預算

(特別收入基金)

臺北市立內湖高級中學編

臺北市地方教育發展基金－臺北市立內湖高級中學

目次

中華民國115年度

| | |
|-----------------------|------------|
| 一、財務摘要 | 第 1 頁 |
| 二、業務計畫及預算概要 | 第 3 -14 頁 |
| 三、預算主要表 | |
| (一) 基金來源、用途及餘絀預計表 | 第 15 頁 |
| (二) 現金流量預計表 | 第 16 頁 |
| 四、預算明細表 | |
| (一) 基金來源－徵收收入明細表 | 第 17 頁 |
| (二) 基金來源－服務收入明細表 | 第 18 頁 |
| (三) 基金來源－財產處分收入明細表 | 第 19 頁 |
| (四) 基金來源－租金收入明細表 | 第 20 頁 |
| (五) 基金來源－公庫撥款收入明細表 | 第 21 頁 |
| (六) 基金來源－使用規費收入明細表 | 第 22 頁 |
| (七) 基金來源－學雜費收入明細表 | 第 23 頁 |
| (八) 基金來源－受贈收入明細表 | 第 24 頁 |
| (九) 基金來源－雜項收入明細表 | 第 25 頁 |
| (十) 基金用途－高中及高職教育計畫明細表 | 第 26 -40 頁 |
| (十一) 基金用途－一般行政管理計畫明細表 | 第 41 -42 頁 |
| (十二) 基金用途－建築及設備計畫明細表 | 第 43 -44 頁 |
| 五、預算參考表 | |
| (一) 預計平衡表 | 第 45 頁 |
| (二) 各項費用彙計表 | 第 46 -53 頁 |
| (三) 員工人數彙計表 | 第 54 頁 |
| (四) 用人費用彙計表 | 第 56 -57 頁 |

臺北市地方教育發展基金－臺北市立內湖高級中學

目 次

中華民國115年度

| | |
|--------------------------|-------------|
| (五) 聘用及約僱人員明細表 | 第 58 – 59 頁 |
| (六) 單位 (或計畫) 成本分析表 | 第 60 頁 |
| (七) 5 年來主要業務計畫分析表 | 第 61 頁 |
| (八) 新興計畫分年資金需求表 | 第 62 – 63 頁 |
| (九) 資本資產明細表 | 第 64 頁 |
| (十) 長期負債明細表 | 第 65 頁 |

臺北市地方教育發展基金－臺北市立內湖高級中學

財務摘要

中華民國115年度

單位：新臺幣千元

| 項 目 | 本 年 度 | 上 年 度 | 比較增減數 | % |
|---------------|---------|---------|--------|--------|
| 經營成績： | | | | |
| 基金來源 | 327,420 | 320,335 | 7,085 | 2.21 |
| 基金用途 | 333,428 | 325,582 | 7,846 | 2.41 |
| 賸餘(短絀) | -6,008 | -5,247 | -761 | -- |
| 餘絀情形： | | | | |
| 基金餘額 | 3,946 | 9,954 | -6,008 | -60.36 |
| 現金流量(註)： | | | | |
| 現金及約當現金之淨增(減) | -6,008 | -5,247 | -761 | -- |

附註：現金流量係採現金及約當現金基礎，包括現金及自投資日起3個月內到期或清償之債權證券。

本 頁 空 白

業務計畫及預算概要

臺北市地方教育發展基金 - 臺北市立內湖高級中學

業務計畫及預算概要

中華民國 115 年度

壹、基金概況

一、設立宗旨及願景：

- (一) 本校遵照憲法第 158 條及 160 條規定，教育文化應發展國民之民族精神、自治精神，國民道德與健全體格、科學及生活智能，以培養八大學習領域及十大基本能力。
- (二) 本校自 91 年度起依教育經費編列與管理法第 13 條規定設置「臺北市地方教育發展基金」，以促進教育健全發展，提昇教育經費運用績效。
- (三) 本校凝聚由內團結向外發揚之能力，營造出「民主、多元、愛 am power」的校園文化，再加上教師、學生、家長及社區的通力合作，讓學生整體向上提昇，以達成「民主、自由、專業、優質、典範」的學校願景。

二、施政重點：

- (一) 開啟多元智慧：尊重每個學生獨特的個性，以多元智慧的觀點協助他找到生命的亮點，肯定天生我才必有用，能知於學，樂於學。
- (二) 培養生活能力：培養學生帶得走的公民關鍵能力，強化自我管理、閱讀理解、理性批判、問題解決、奉獻服務、溝通表達等核心素養。
- (三) 蘊育人文情懷：在溫馨開放的校園文化中，孕育人文情懷，學會尊重、包容；建構生命的價值、完成人性的開展。
- (四) 建置溫馨民主的校園文化：
 1. 以參與式管理、落實行政、教師會、家長會三者的良性互動。
 2. 以學生第一，教學優先的觀念提昇行政服務效率。
 3. 放下威權心態，開啟校園民主之風氣。
- (五) 推動適性教學：
 1. 落實校本課程理念，採多元化、活潑化的教學及評量。
 2. 運用校內、外資源，加強多元學習能力。
 3. 關懷相對弱勢學生之教學及輔導。
 4. 推動行動學習，充實學生運用資訊之知能，並提昇教師運用學習載具教學之能力。
- (六) 辦理發展性的訓輔活動：
 1. 辦理各項活動、競賽及展演。

業務計畫及預算概要

中華民國 115 年度

2. 推動校內外學習服務。
3. 發展績優社團及校隊，如國樂、管樂、合唱、樂儀隊、童軍等。
4. 加強新興領域教育的辦理，並融入各科教學以收成效。

(七) 辦理特色課程：

1. 配合十二年國民基本教育，發展特色課程，透過特色課程之實施，達成適性揚才之目的。
2. 透過教師專業發展及學校資源統整，改變教師教學方式及學生學習模式，永續精進發展特色課程。

三、組織概況：

本校設置校長 1 人，綜理全校校務，下設教務處、學生事務處、總務處、圖書館、輔導室、會計室及人事室等單位。

內部分層業務如下：

(一) 教務處：秉承校長之命，辦理全校教務事項。

1. 教學組：掌理課程編排、課業考查、教學研究及教學指導等事項。
2. 註冊組：掌理註冊、編班、轉學、休學及成績考查等有關學籍事項。
3. 設備組：掌理教學設備計畫之擬定、用具之管理、保管等事項。
4. 實驗研究組：辦理教師專業發展評鑑、教學輔導制度、學生海外體驗學習活動等事項。
5. 國際教育組：辦理國際教育相關計畫、規劃國際教育課程及籌劃國際交流活動等事項。

(二) 學生事務處：秉承校長之命，辦理全校學生事務事項。

1. 訓育組：掌理訓育計畫之擬定，指導司儀，並透過各項活動，實施人權教育與群己關係之教育。辦理大型活動(如校慶、畢業典禮及教育旅行等)、籌備畢業紀念冊製作與發放。
2. 社團活動組：掌理學生社團活動、學生服務學習、校外競賽、自主學習課程等，指導學生會學生自治團體，引導學生多元發展。
3. 生活輔導組：重視生活輔導之技巧與方法，加強道德教育與法律常識教育以落實全方位人格教育為目標。
4. 體育組：加強學生體能訓練，重視團隊合作精神與良好運動風度之養成。
5. 衛生組：重視校園環境之整理與美化，配合宣導實施防災意識、

臺北市地方教育發展基金 - 臺北市立內湖高級中學

業務計畫及預算概要

中華民國 115 年度

環保教育與人口教育。

(三) 總務處：秉承校長之命，辦理全校總務事項。

1. 庶務組：辦理校舍場地佈置及環境美化，監督校舍建築及整修，財物購買保管及分配等事項。

2. 出納組：辦理現金、票據、契約之保管等收支移轉等事項。

3. 文書組：辦理公文收發登記與典守學校印信，撰擬繕校及檔案保管等事項。

(四) 圖書館：秉承校長之命，辦理圖書分類編目、自動化作業系統維護，參考諮詢服務，推動圖書館利用教育及資訊融入教學、校園網路管理等事項。

資訊媒體組：掌理上級機關指定之各項資訊專案業務及推動資訊融入教學相關工作等事項。

(五) 輔導室：秉承校長之命，視學生身心狀況及需求提供發展性輔導，介入性輔導或處理性輔導，並掌理學生輔導與諮商，實施適性生涯輔導等事項。

特殊教育組：掌理特教學生特殊需求之安排，包括資源班之入班教學輔導等個別化教育計畫等事項。

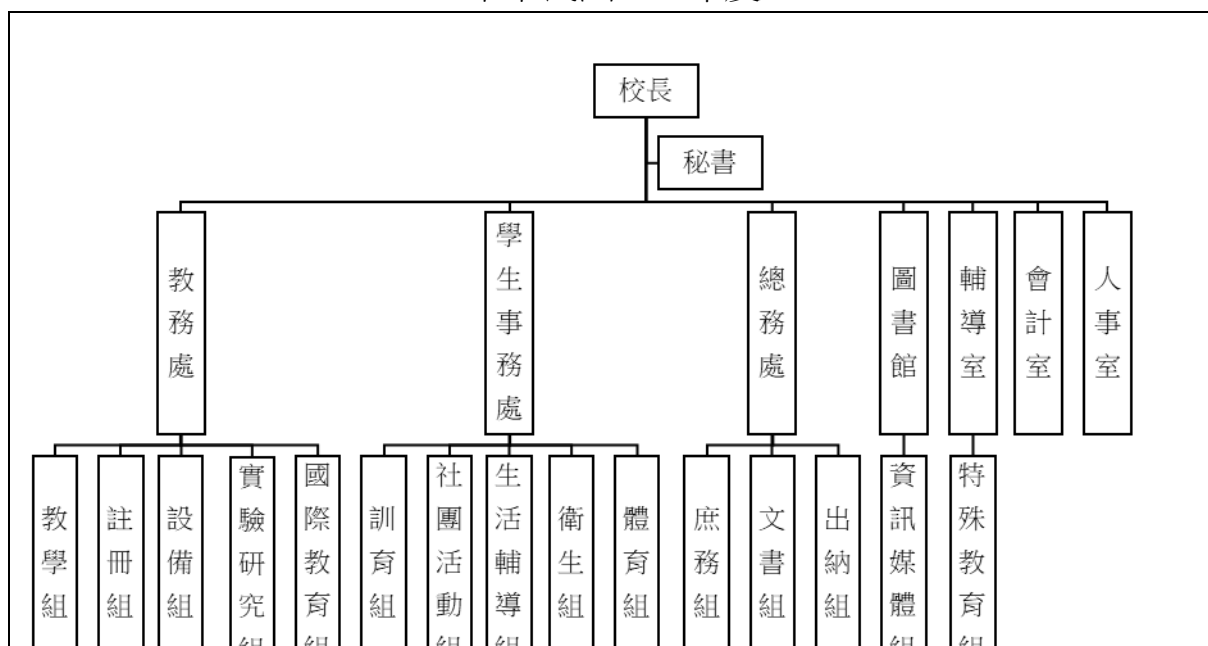
(六) 會計室：秉承上級主計機關之監督與指導，並受校長之指揮，依法辦理歲計、會計、統計等事項。

(七) 人事室：秉承上級人事機關之監督與指導，並受校長之指揮，依法辦理人事管理查核等事項。

臺北市地方教育發展基金 - 臺北市立內湖高級中學

業務計畫及預算概要

中華民國 115 年度



四、基金歸類及屬性：

本校地方教育發展基金依據教育經費編列與管理法第 13 條規定設置，本基金為預算法第 4 條第 1 項第 2 款第 5 目所定之特別收入基金，以本府教育局為管理機關。

貳、業務計畫

一、基金來源：

單位：新臺幣千元

| 業務計畫 | 本年度預算數 | 實施內容 |
|-----------|---------|--|
| 徵收及依法分配收入 | 5 | 本年度預計收取廠商履約逾期罰款等收入。 |
| 勞務收入 | 1,032 | 本年度預計辦理 2 學期教科書採購收取之作業管理費、收取體育班甄選報名費及教師甄選報名費等收入。 |
| 財產收入 | 309 | 本年度預計辦理熱食部及合作社場地出租之租金收入、財產報廢變賣之殘值收入等。 |
| 政府撥入收入 | 290,571 | 本年度預計由公庫撥入數。 |
| 規費收入 | 794 | 本年度預計收取校園場地開放收入及停車場收入等。 |

臺北市地方教育發展基金 - 臺北市立內湖高級中學

業務計畫及預算概要

中華民國 115 年度

| | | |
|------|--------|---------------------------|
| 教學收入 | 34,168 | 本年度預計收取學生之學費、雜費、課業輔導等收入。 |
| 其他收入 | 541 | 本年度預計收取各界捐款收入及數位學生證補卡等收入。 |

二、基金用途：

單位：新臺幣千元

| 業務計畫 | 本年度預算數 | 實施內容 |
|-----------|---------|--|
| 高中及高職教育計畫 | 322,342 | 本年度預計辦理教學事項為： 1. 各項教學、學生事務、圖書及輔導等業務。 2. 新購工藝、自然、社會、圖書等各科教學用品，充實各科教材及用具。 3. 革新教學方法，提高教學效能。 4. 辦理暑期泳訓班、教師甄選、指定活動等項目。 |
| 一般行政管理計畫 | 3,945 | 本年度預計辦理事項為： 1. 綜理學校總務、人事、會計等業務。 2. 配合校務推動行政處室支援工作，進而增進校務運作。 |
| 建築及設備計畫 | 7,141 | 本年度預計辦理事項為： 1. 購置各學科教學課程所需教學設備、圖書館典藏之圖書。 2. 辦理教學區電力改善工程(第 3 期)-B 棟普通教室。 |

參、預算概要

一、基金來源及用途之預計：

(一) 本年度基金來源：

徵收收入 5 千元、服務收入 103 萬 2 千元、財產處分收入 6 萬 5 千元、租金收入 24 萬 4 千元、公庫撥款收入 2 億 9,057 萬 1 千元、使用規費收入 79 萬 4 千元、學雜費收入 3,416 萬 8 千元、受贈收入 44 萬元、雜項收入 10 萬 1 千元，本年度基金來源 3 億 2,742 萬元，較上年度預算數 3 億 2,033 萬 5 千元，增加 708 萬 5 千元，約 2.21%，主要係公庫撥款收入多編所致。

(二) 本年度基金用途：

臺北市地方教育發展基金 - 臺北市立內湖高級中學

業務計畫及預算概要

中華民國 115 年度

高中及高職教育計畫 3 億 2,234 萬 2 千元，一般行政管理計畫 394 萬 5 千元，建築及設備計畫 714 萬 1 千元，本年度基金用途 3 億 3,342 萬 8 千元，較上年度預算數 3 億 2,558 萬 2 千元，增加 784 萬 6 千元，約 2.41%，主要係用人費用增加所致。

二、基金餘絀之預計：

本年度基金來源及用途相抵後，短絀 600 萬 8 千元，較上年度預算數 524 萬 7 千元，增加 76 萬 1 千元，約 14.50%，將移用以前基金餘額 600 萬 8 千元支應。

三、現金流量之預計：

本年度業務活動淨現金流出 600 萬 8 千元。

四、補辦預算事項：詳補辦預算明細表

(一) 固定資產之建設改良擴充 356 萬 6 千元

- 1.113 年度教育部補助強化數位教學暨學習資訊應用環境計畫 105 萬元。
- 2.113 年度教育部補助高中優質化輔助方案計畫 5 萬 4 千元。
- 3.113 年度為應教學需要，且具急迫及必要性，由高中及高職教育計畫項下移列固定資產 16 萬 9 千元。
- 4.113 年度為應學生自習教室需要，且具急迫及必要性，由其他準備金項下支應 9 萬元。
- 5.114 年度教育部補助高級中等學校智慧網路環境暨學術網路提升計畫 134 萬 8 千元。
- 6.114 年度教育部補助高級中等學校充實教學設備及實習設備計畫 4 萬 8 千元，學校自籌款由高中及高職教育計畫項下移列固定資產 2 萬 7 千元，共計 7 萬 5 千元。
- 7.114 年度教育部補助高級中等學校實施跨校遠距教學課程計畫 5 萬元。
- 8.114 年度為應教學需要等，且具急迫及必要性，由高中及高職教育計畫項下移列固定資產 73 萬元。

肆、以前年度計畫實施成果概述：

臺北市地方教育發展基金 - 臺北市立內湖高級中學

業務計畫及預算概要

中華民國 115 年度

一、前（113）年度計畫實施成果概述：

| 業務計畫 | 實施概況 | 實施成果 |
|-----------|--|---|
| 徵收及依法分配收入 | 本年度預計收取廠商履約逾期罰款收入。 | 本年度已收取廠商履約逾期罰款收入 1 萬 4 千元。 |
| 勞務收入 | 本年度預計辦理 2 學期教科書採購收取之作業管理費、收取暑期泳訓班報名費、體育班甄選報名費及教師甄選報名費等收入。 | 本年度已收取 2 學期教科書作業管理費計 46 萬 2 千元、體育班甄選報名費 3 萬 5 千元及教師甄選報名費 13 萬元等。 |
| 財產收入 | 本年度預計辦理熱食部及合作社場地出租之租金收入及財產報廢變賣之殘值收入等。 | 本年度已收取熱食部及合作社場地出租之租金收入 30 萬 2 千元及財產報廢變賣殘值收入 4 萬 5 千元等。 |
| 政府撥入收入 | 本年度預計由公庫撥入數。 | 本年度已收取公庫撥入數 2 億 8,673 萬 3 千元及教育部之補助計畫 1,510 萬 3 千元。 |
| 規費收入 | 本年度預計收取校園場地開放收入及停車場收入。 | 本年度已收取校園場地開放收入 120 萬 3 千元及停車場收入 16 萬 6 千元等 |
| 教學收入 | 本年度預計收取學生之學費、雜費、課業輔導等收入。 | 本年度已收取學生之學費、雜費、課業輔導等收入 3,263 萬 7 千元。 |
| 其他收入 | 本年度預計收取各界捐款收入及數位學生證補卡等收入。 | 本年度已接受各界捐款收入 341 萬 6 千元及數位學生證補卡等收入 20 萬 3 千元。 |
| 高中及高職教育計畫 | 本年度預計辦理教學事項為： <ol style="list-style-type: none"> 1. 各項教學、學生事務、圖書及輔導等業務。 2. 新購工藝、自然、社會、圖書等各科教學用品，充實各科教材及用具。 3. 辦理暑期泳訓班、教師甄選、指定活動等項目。 | 本年度完成各項教學事項： <ol style="list-style-type: none"> 1. 完成 114 學年度課程總體計畫，規劃本校新學年課程方針。 2. 擬定科學研究實驗班課程計畫，並完成報局。 3. 持續與大學端合作，為本校學生自主學習搭建鷹架。 4. 配合各項課程購置自然 |

臺北市地方教育發展基金 - 臺北市立內湖高級中學

業務計畫及預算概要

中華民國 115 年度

| | | | |
|----------|--|--|---|
| | | | 科探究實作、各項課程之實驗教材及教學用品。 |
| 一般行政管理計畫 | 本年度預計辦理事項為： 1. 綜理學校總務、人事、會計等業務。 2. 配合校務推動行政處室支援工作，進而增進校務運作。 | | 綜理學校總務、人事、會計等業務，並配合校務推動行政處室支援工作，進而增進校務運作，達成預期目標。 |
| 建築及設備計畫 | 本年度預計辦理事項為： 1. 購置各學科教學課程所需教學設備。 2. 辦理教學區電力系統改善工程(第 1 期)-C 棟普通教室。 | | 1. 購置各學科教學課程所需教學設備。 2. 辦理教學區電力系統改善工程(第 1 期)-C 棟普通教室。 |

二、上年度已過期間（114 年 1 月 1 日至 6 月 30 日止）計畫實施成果概述：

| 業務計畫 | 實施概況 | 實施成果 |
|-----------|---|---|
| 徵收及依法分配收入 | 本年度截至 6 月 30 日止預計收取廠商履約逾期罰款收入。 | 本年度截至 6 月 30 日止已接受廠商履約逾期罰款收入 20 萬 8 千元。 |
| 勞務收入 | 本年度截至 6 月 30 日止預計辦理 1 學期教科書採購收取之作業管理費、收取暑期泳訓班報名費、體育班甄選報名費及教師甄選報名費等收入。 | 本年度截至 6 月 30 日止已收取 1 學期教科書作業管理費計 86 萬 9 千元、收取暑期泳訓班報名費 31 萬 7 千元、體育班甄選報名費 3 萬 2 千元及教師甄選報名費 13 萬元等。 |
| 財產收入 | 本年度截至 6 月 30 日止預計辦理熱食部及合作社場地出租之租金收入及財產報廢變賣之殘值收入等。 | 本年度截至 6 月 30 日止已收取熱食部及合作社場地出租之租金收入 19 萬元、收取財產報廢變賣殘值收入 7 萬 9 千元等。 |
| 政府撥入收入 | 本年度截至 6 月 30 日止預計公庫撥入數。 | 本年度截至 6 月 30 日止已收取公庫撥入數 1 億 6,158 萬 4 千元及教育部之補助計畫 539 萬 2 千元。 |

臺北市地方教育發展基金 - 臺北市立內湖高級中學

業務計畫及預算概要

中華民國 115 年度

| | | |
|-----------|---|---|
| 規費收入 | 本年度截至 6 月 30 日止預計收取校園場地開放收入及停車場收入。 | 本年度截至 6 月 30 日止已收取校園場地開放收入 95 萬 7 千元及停車場收入 8 萬 8 千元等。 |
| 教學收入 | 本年度截至 6 月 30 日止預計預計收取學生之 1 學期學費、雜費、課業輔導等收入。 | 本年度截至 6 月 30 日止已收取學生 1 學期學費、雜費、課業輔導等收入 1,479 萬 6 千元。 |
| 其他收入 | 本年度截至 6 月 30 日止預計收取各界捐款收入及數位學生證補卡等收入。 | 本年度截至 6 月 30 日止已接受各界捐款收入 77 萬 8 千元及數位學生證補卡等收入 13 萬 7 千元。 |
| 高中及高職教育計畫 | <p>本年度截至 6 月 30 日止預計辦理教學事項為：</p> <ol style="list-style-type: none"> 1. 各項教學、學生事務、圖書及輔導等業務。 2. 新購工藝、自然、社會、圖書等各科教學用品，充實各科教材及用具。 3. 辦理教師甄選、指定活動等項目。 | <p>本年度截止6月30日止已執行教學事項為：</p> <ol style="list-style-type: none"> 1. 完成114學年度擴增雙語實驗班申請，邁向第3年雙語實驗班，課程持續精進修正，並持續進行全英文授課計畫。 2. 執行課程評鑑、審查及教材審查相關事務。 3. 本校校訂必修課程「閱·視界」、「風城奇緣」教材校準後試行，與數位AI結合，並持續修正。 4. 辦理線上與實體各項教師增能研習。 5. 辦理正式教師甄選。 |
| 一般行政管理計畫 | <p>本年度截至 6 月 30 日止預計辦理事項為：</p> <ol style="list-style-type: none"> 1. 綜理學校總務、人事、會計等業務。 2. 配合校務推動行政處室支援工作，進而增進校務運作。 | <p>持續辦理學校總務、人事、會計等業務，並配合校務推動行政處室支援工作，進而增進校務運作，以達成預期目標。</p> |
| 建築及設備計畫 | <p>本年度截至 6 月 30 日止預計辦理事項為：</p> <ol style="list-style-type: none"> 1. 購置各學科教學課程所 | <ol style="list-style-type: none"> 1. 購置各學科教學課程所需教學設備、圖書館典藏之圖書招標作業。 |

臺北市地方教育發展基金 - 臺北市立內湖高級中學

業務計畫及預算概要

中華民國 115 年度

| | | | |
|--|--|--|---|
| | | <p>需教學設備、圖書館典藏之圖書招標作業。</p> <p>2. 辦理教學區電力系統改善工程(第 2 期)-D 棟普通教室之建築師及工程招標作業。</p> <p>3. 辦理 A 棟電梯暨伸縮縫改善工程之建築師及工程招標作業。</p> | <p>2. 辦理教學區電力系統改善工程(第 2 期)-D 棟普通教室之建築師及工程招標作業。</p> <p>3. 辦理 A 棟電梯暨伸縮縫改善工程之建築師及工程招標作業。</p> |
|--|--|--|---|

臺北市地方教育發展基金－臺北市立內湖高級中學

補辦預算明細表

中華民國115年度

單位：新臺幣元

| 項 目 | 金額 | 辦理 年度 | 說 明 |
|----------------|-----------|----------|--|
| 合計 | 3,566,000 | | |
| 固定資產之建設改良擴充 | 3,566,000 | | |
| 購置機械及設備 | 1,079,000 | 113 | |
| 無線可移式觸控螢幕 | 54,000 | | 教育部補助113學年度高中優質化輔助方案計畫經費。 |
| AI級筆記型電腦 | 1,000,000 | | 教育部補助113年強化數位教學暨學習資訊應用環境計畫經費。 |
| 投影機 | 25,000 | | 為應教學所需，確實需要汰舊換新，且具急迫及必要性，所需經費擬控留本校高中及高職教育業務計畫-設備零件支應。 |
| 購置交通及運輸設備 | 144,000 | 113 | |
| 全彩LED顯示幕 | 144,000 | | 為應教學所需，確實需要汰舊換新，且具急迫及必要性，所需經費擬控留本校高中及高職教育業務計畫-設備零件支應。 |
| 購置雜項設備 | 140,000 | 113 | |
| 移動式桌椅組 | 50,000 | | 教育部補助113年強化數位教學暨學習資訊應用環境計畫經費。 |
| 一對一分離式冷氣 | 90,000 | | 為應學生自習教室需要，確實需要辦理新購，且具急迫及必要性，所需經費擬由本校其他準備金支應。 |
| 購置機械及設備 | 1,741,000 | 114 | |
| 單槍投影機 | 75,000 | | 教育部補助114年度教育部國民及學前教育署補助高級中等學校充實教學及實習設備計畫-一般科目經費47,550元，學校自籌27,450元，所需經費控留本校高中及高職教育業務計畫-設備零件支應。 |
| 核心交換器 | 550,000 | | 教育部補助114年度高級中等學校智慧網路環境暨學術網路提升計畫經費。 |
| 邊際交換器 | 200,000 | | 教育部補助114年度高級中等學校智慧網路環境暨學術網路提升計畫經費。 |
| 供電交換器 | 160,000 | | 教育部補助114年度高級中等學校智慧網路環境暨學術網路提升計畫經費。 |
| 無線基地台 | 286,000 | | 教育部補助114年度高級中等學校智慧網路環境暨學術網路提升計畫經費。 |
| 高階無線基地台 | 152,000 | | 教育部補助114年度高級中等學校智慧網路環境暨學術網路提升計畫經費。 |
| 無線基地台 | 50,000 | | 教育部補助113學年度高級中等學校實施跨校遠距教學課程計畫經費。 |
| 高階無線基地台 | 38,000 | | 為應教學需要，確實需要辦理新購，且具急迫及必要性，所需經費擬控留本校高中及高職教育業務計畫-設備零件支應。 |
| 光纖建置 | 160,000 | | 為應教學需要，確實需要辦理新購，且具急迫及必要性，所需經費擬控留本校高中及高職教育業務計畫-設備零件支應。 |
| 網路佈線 | 70,000 | | 為應教學需要，確實需要辦理汰舊換新，且具急迫及必要性，所需經費擬控留本校高中及高職教育業務計畫-設備零件支應。 |
| 購置交通及運輸設備 | 21,000 | 114 | |
| 監控系統主機(含16T硬碟) | 21,000 | | 為應校園安全需要，確實需要辦理新購，且具急迫及必要性，所需經費擬控留本校高中及高職教育業務計畫-設備零件支應。 |

臺北市地方教育發展基金－臺北市立內湖高級中學

補辦預算明細表

中華民國115年度

單位：新臺幣元

| 項 目 | 金額 | 辦理 年度 | 說 明 |
|-----------------|---------|----------|---|
| 購置雜項設備 | 441,000 | 114 | 為應班級上課需要，確實需要辦理汰舊換新，且具急迫及必要性，所需經費擬控留本校高中及高職教育業務計畫-指定捐款支應。 |
| 一對一分離式冷氣(8.0kw) | 441,000 | | |

備註：各基金依預算法第 8 8 條規定補辦預算，應確係不及編入年度預算，且因經營環境發生重大變遷或正常業務(含執行中央補助款項目)之確實需要，並經主管機關核轉本府核准先行辦理者；不具急迫性之事項，仍應儘可能納入預算辦理。

預算主要表

臺北市地方教育發展基金－臺北市立內湖高級中學

基金來源、用途及餘絀預計表

中華民國115年度

單位：新臺幣千元

| 前年度決算數 | 項 目 | 本年度預算數 | 上年度預算數 | 比較增減（－） |
|---------|-----------|---------|---------|---------|
| 340,449 | 基金來源 | 327,420 | 320,335 | 7,085 |
| 14 | 徵收及依法分配收入 | 5 | 5 | |
| 14 | 徵收收入 | 5 | 5 | |
| 627 | 勞務收入 | 1,032 | 1,062 | -30 |
| 627 | 服務收入 | 1,032 | 1,062 | -30 |
| 347 | 財產收入 | 309 | 314 | -5 |
| 45 | 財產處分收入 | 65 | 70 | -5 |
| | 租金收入 | 244 | 244 | |
| 302 | 其他財產收入 | | | |
| 301,836 | 政府撥入收入 | 290,571 | 283,749 | 6,822 |
| 286,733 | 公庫撥款收入 | 290,571 | 283,749 | 6,822 |
| 15,103 | 政府其他撥入收入 | | | |
| 1,369 | 規費收入 | 794 | 794 | |
| 1,369 | 使用規費收入 | 794 | 794 | |
| 32,637 | 教學收入 | 34,168 | 33,827 | 341 |
| 32,637 | 學雜費收入 | 34,168 | 33,827 | 341 |
| 3,619 | 其他收入 | 541 | 584 | -43 |
| 3,416 | 受贈收入 | 440 | 440 | |
| 203 | 雜項收入 | 101 | 144 | -43 |
| 333,749 | 基金用途 | 333,428 | 325,582 | 7,846 |
| 317,427 | 高中及高職教育計畫 | 322,342 | 311,850 | 10,492 |
| 3,109 | 一般行政管理計畫 | 3,945 | 3,281 | 664 |
| 13,213 | 建築及設備計畫 | 7,141 | 10,451 | -3,310 |
| 6,700 | 本期賸餘(短絀) | -6,008 | -5,247 | -761 |
| 8,501 | 期初基金餘額 | 9,954 | 9,349 | 605 |
| 15,201 | 期末基金餘額 | 3,946 | 4,102 | -156 |

註：前年度決算數細數之和與總數或略有出入，係四捨五入關係，以下各表同。

臺北市地方教育發展基金－臺北市立內湖高級中學

現金流量預計表

中華民國115年度

單位：新臺幣千元

| 項 目 | 本 預 | 年 算 | 度 數 | 說 明 |
|----------------|-----|-----|--------|-----|
| 業務活動之現金流量 | | | | |
| 本期賸餘(短絀) | | | -6,008 | |
| 業務活動之淨現金流入(流出) | | | -6,008 | |
| 其他活動之現金流量 | | | | |
| 其他活動之淨現金流入(流出) | | | | |
| 現金及約當現金之淨增(淨減) | | | -6,008 | |
| 期初現金及約當現金 | | | 20,544 | |
| 期末現金及約當現金 | | | 14,536 | |

註：本表係採現金及約當現金基礎，包括現金及自投資日起3個月內到期或清償之債權證券。

預算明細表

臺北市地方教育發展基金－臺北市立內湖高級中學

基金來源－徵收收入明細表

中華民國115年度

單位：新臺幣元

| 科 目 | 單位 | 本 年 度 預 算 數 | | | 說 明 |
|--------|----|-------------|-------|-------|--------------------|
| | | 數量 業務量 | 利(費)率 | 金 額 | |
| 合計 | | | | 5,000 | |
| 徵收收入 | | | | 5,000 | 較上年度預算數5,000元，無增減。 |
| 違規罰款收入 | | | | 5,000 | 較上年度預算數5,000元，無增減。 |
| | 年 | 1 | 5,000 | 5,000 | 廠商履約逾期罰款等其他收入。 |

臺北市地方教育發展基金－臺北市立內湖高級中學

基金來源－服務收入明細表

中華民國115年度

單位：新臺幣元

| 科 目 | 單 位 | 本 年 度 預 算 數 | | | 說 明 |
|------|--------|--------------|---------|-----------|------------------------------|
| | | 數 量 業 務 量 | 利(費)率 | 金 額 | |
| 合計 | | | | 1,032,000 | |
| 服務收入 | | | | 1,032,000 | 較上年度預算數1,062,000元，減少30,000元。 |
| | 人 | 36 | 700 | 25,200 | 學生甄選業務收入(收支對列)。 |
| | 班、人、次 | 14x8x2 | 800 | 179,200 | 暑期游泳訓練班學生票收入(收支對列)。 |
| | 班、人、次年 | 13x8x2 | 900 | 187,200 | 暑期游泳訓練班普通票收入(收支對列)。 |
| | 年 | 1 | 520,400 | 520,400 | 教科書費作業管理費收入(收支對列)。 |
| | 人 | 400 | 300 | 120,000 | 教師甄選報名費收入。 |

臺北市地方教育發展基金－臺北市立內湖高級中學

基金來源－財產處分收入明細表

中華民國115年度

單位：新臺幣元

| 科目 | 單位 | 本年度預算數 | | | 說明 |
|--------|----|-----------|--------|--------|---------------------------------------|
| | | 數量 業務量 | 利(費)率 | 金額 | |
| 合計 | | | | 65,000 | |
| 財產處分收入 | 年 | 1 | 65,000 | 65,000 | 較上年度預算數70,000元，減少5,000元。 財產報廢殘值收入。 |

臺北市地方教育發展基金－臺北市立內湖高級中學

基金來源－租金收入明細表

中華民國115年度

單位：新臺幣元

| 科 目 | 單位 | 本 年 度 預 算 數 | | | 說 明 |
|------|----|-------------|---------|---------|--|
| | | 數量 業務量 | 利(費)率 | 金 額 | |
| 合計 | | | | 244,000 | |
| 租金收入 | | | | 244,000 | 較上年度預算數244,000元，無增減。 合作社房地租金收入。 熱食部房地租金收入。 |
| | 年 | 1 | 64,000 | 64,000 | |
| | 年 | 1 | 180,000 | 180,000 | |

臺北市地方教育發展基金－臺北市立內湖高級中學

基金來源－公庫撥款收入明細表

中華民國115年度

單位：新臺幣元

| 科 目 | 單位 | 本 年 度 預 算 數 | | | 說 明 |
|--------|----|-------------|-------------|-------------|---|
| | | 數量 業務量 | 利(費)率 | 金 額 | |
| 合計 | | | | 290,571,000 | |
| 公庫撥款收入 | 年 | 1 | 290,571,000 | 290,571,000 | 較上年度預算數283,749,000元，增加6,822,000元。 市府補助款。 |

臺北市地方教育發展基金－臺北市立內湖高級中學

基金來源－使用規費收入明細表

中華民國115年度

單位：新臺幣元

| 科 目 | 單位 | 本 年 度 預 算 數 | | | 說 明 |
|--------|----|-------------|---------|---------|----------------------|
| | | 數量 業務量 | 利(費)率 | 金 額 | |
| 合計 | | | | 794,000 | |
| 使用規費收入 | | | | 794,000 | 較上年度預算數794,000元，無增減。 |
| | 年 | 1 | 30,000 | 30,000 | 民航局借用場地使用費收入。 |
| | 年 | 1 | 178,960 | 178,960 | 教職員工停車收入(收支對列)。 |
| | 年 | 1 | 585,040 | 585,040 | 開放場地使用費收入(收支對列)。 |

臺北市地方教育發展基金－臺北市立內湖高級中學

基金來源－學雜費收入明細表

中華民國115年度

單位：新臺幣元

| 科 目 | 單 位 | 本 年 度 預 算 數 | | | 說 明 |
|-------|------|--------------|-----------|------------|---|
| | | 數 量 業 務 量 | 利(費)率 | 金 額 | |
| 合計 | | | | 34,168,000 | |
| 學雜費收入 | | | | 34,168,000 | 較上年度預算數33,827,000元，增加341,000元。 |
| | 人、學期 | 1,890x1 | 6,240 | 11,793,600 | 114學年度第2學期學費收入預估學生1,890人。 |
| | 人、學期 | 590x1 | 1,820 | 1,073,800 | 114學年度第2學期高一雜費收入預估學生625人，減免35人(收支對列)。 |
| | 人、學期 | 465x1 | 1,740 | 809,100 | 114學年度第2學期高二及高三社會組雜費收入預估學生490人，減免25人(收支對列)。 |
| | 人、學期 | 735x1 | 2,060 | 1,514,100 | 114學年度第2學期高二及高三自然組雜費收入預估學生775人，減免40人(收支對列)。 |
| | 人、學期 | 1,000x1 | 380 | 380,000 | 114學年度第2學期電腦使用費收入(收支對列)。 |
| | 人、學期 | 1,860x1 | 6,240 | 11,606,400 | 115學年度第1學期學費收入預估學生1,860人。 |
| | 人、學期 | 590x1 | 1,820 | 1,073,800 | 115學年度第1學期高一雜費收入預估學生625人，減免35人(收支對列)。 |
| | 人、學期 | 710x1 | 2,060 | 1,462,600 | 115學年度第1學期高二及高三自然組雜費收入預估學生750人，減免40人(收支對列)。 |
| | 人、學期 | 450x1 | 1,740 | 783,000 | 115學年度第1學期高二及高三社會組雜費收入預估學生485人，減免35人(收支對列)。 |
| | 人、學期 | 1,000x1 | 380 | 380,000 | 115學年度第1學期電腦使用費收入(收支對列)。 |
| | 年 | 1 | 1,375,000 | 1,375,000 | 重修學分費收入(收支對列)。 |
| | 年 | 1 | 1,916,600 | 1,916,600 | 課業輔導費收入(收支對列)。 |

臺北市地方教育發展基金－臺北市立內湖高級中學

基金來源－受贈收入明細表

中華民國115年度

單位：新臺幣元

| 科 目 | 單位 | 本 年 度 預 算 數 | | | 說 明 |
|------------|----|-------------|---------|-------------------------------|--|
| | | 數量 業務量 | 利(費)率 | 金 額 | |
| 合計 受贈收入 | 年 | 1 | 440,000 | 440,000 440,000 440,000 | 較上年度預算數440,000元，無增減。 各界獎助學金等捐款收入(收支對列)。 |

臺北市地方教育發展基金－臺北市立內湖高級中學

基金來源－雜項收入明細表

中華民國115年度

單位：新臺幣元

| 科 目 | 單位 | 本 年 度 預 算 數 | | | 說 明 |
|------|----|-------------|---------|---------|---|
| | | 數量 業務量 | 利(費)率 | 金 額 | |
| 合計 | | | | 101,000 | |
| 雜項收入 | 年 | 1 | 101,000 | 101,000 | 較上年度預算數144,000元，減少43,000元。 數位學生證工本費及其他收入等。 |

臺北市地方教育發展基金－臺北市立內湖高級中學

基金用途－高中及高職教育計畫明細表

中華民國115年度

單位：新臺幣元

| 前年度 決算數 | 上年度 預算數 | 科 目 | 本 年 度 預 算 數 | 說 明 |
|-------------|-------------|-----------|----------------|---|
| 317,426,641 | 311,850,000 | 合計 | 322,342,000 | |
| 287,628,824 | 291,376,000 | 用人費用 | 301,103,000 | |
| 153,173,823 | 152,592,720 | 正式員額薪資 | 159,909,600 | 較上年度預算數152,592,720元，增加7,316,880元。 |
| 152,449,733 | 151,766,880 | 職員薪金 | 159,467,520 | |
| | | | 149,317,800 | 教職員161人薪津(詳用人費用彙計表)。 |
| | | | 5,855,040 | 體育班教師6人薪金(詳用人費用彙計表)。 |
| | | | 4,294,680 | 特教教師5人薪金(詳用人費用彙計表)。 |
| 724,090 | 825,840 | 工員工資 | 442,080 | 工員1人工資(詳用人費用彙計表)。 |
| 14,192,694 | 14,600,560 | 聘僱及兼職人員薪資 | 14,546,560 | 較上年度預算數14,600,560元，減少54,000元。 |
| 2,822,609 | 3,291,840 | 聘用人員薪金 | 3,884,640 | |
| | | | 707,520 | 專任輔導人員1人薪金(詳聘用及約僱人員明細表)(教育部補助680,000元)。 |
| | | | 3,177,120 | 聘用學務創新人員6人薪金(詳聘用及約僱人員明細表)。 |
| 11,370,085 | 11,308,720 | 兼職人員酬金 | 10,661,920 | |
| | | | 332,640 | 資源班教師授課鐘點費，792節*420元(特教教師改編鐘點費)。 |
| | | | 7,360 | 特教教師授課鐘點費衍生之二代健保補充保費(特教教師改編鐘點費)。 |
| | | | 8,870,400 | 兼課鐘點費：1.依課程標準規定每週課程總時數為1,960節。2.現有教師依規定標準每週應授課總時數1,480節。3.每週超時授課及兼課總時數：1,960節-1,480節=480節。4.480節*4週*11月*420元。 |
| | | | 1,247,400 | 教師代課鐘點費，本校編制專任教師總人數129人，按9分之1計，編列15人，每人18節11月，總節數15人*18節*11月=2,970節，每節420元。 |
| | | | 204,120 | 依高級中等學校體育班課程綱要規定，於寒、暑假開設競技專項運動綜合訓練編列鐘點費，3班 *162節*420元。 |
| 2,140,400 | 2,769,724 | 加（夜）班費 | 2,742,777 | 較上年度預算數2,769,724元，減少26,947元。 |
| 325,441 | 427,895 | 延長工時加班費 | 403,345 | |
| | | | 3,515 | 高中冬夏令營(含童軍活動)工作人員加班 |

臺北市地方教育發展基金－臺北市立內湖高級中學

基金用途－高中及高職教育計畫明細表

中華民國115年度

單位：新臺幣元

| 前年度決算數 | 上年度預算數 | 科 目 | 本 年 度 預 算 數 | 說 明 |
|------------|------------|----------|----------------|----------------------------------|
| | | | | 費。 |
| | | | 14,800 | 輔導活動辦理家長座談、個案研討及試場服務等加班費。 |
| | | | 14,800 | 專任輔導人員逾時加班費。 |
| | | | 13,875 | 課後社團活動工作人員加班費。 |
| | | | 8,510 | 暑期泳訓班工作人員加班費(收支對列)。 |
| | | | 5,000 | 教師甄選工作人員加班費。 |
| | | | 3,095 | 體育班甄選業務工作人員加班費(收支對列)。 |
| | | | 93,000 | 課業輔導業務工作人員加班費(收支對列)。 |
| | | | 50,000 | 重修學分業務工作人員加班費(收支對列)。 |
| | | | 27,750 | 教科書作業管理業務工作人員加班費(收支對列)。 |
| | | | 10,000 | 中小學空手道錦標賽相關人員業務加班費。 |
| | | | 48,000 | 教官值班費，2人*12月*2,000元(教育部補助款)。 |
| | | | 111,000 | 教職員工趕辦各項業務加班費(收支對列)。 |
| 1,814,959 | 2,341,829 | 未休假加班費 | 2,339,432 | |
| | | | 2,289,955 | 兼行政教師及職員未休假加班費。 |
| | | | 49,477 | 兼行政特教教師未休假加班費。 |
| 35,487,276 | 37,121,945 | 獎金 | 39,154,930 | 較上年度預算數37,121,945元，增加2,032,985元。 |
| 16,467,000 | 17,655,020 | 考績獎金 | 18,680,650 | |
| | | | 18,053,240 | 依考績法規定核發之獎金。 |
| | | | 269,520 | 依考績法規定核發之獎金。 |
| | | | 357,890 | 依考績法規定核發之獎金。 |
| 19,020,276 | 19,466,925 | 年終獎金 | 20,474,280 | |
| | | | 536,835 | 依規定於年節加發之獎金。 |
| | | | 18,719,985 | 依規定於年節加發之獎金。 |
| | | | 397,140 | 聘用學務創新人員依規定於年節加發之獎金。 |
| | | | 88,440 | 專任輔導人員依規定於年節加發之獎金。 |
| | | | 731,880 | 依規定於年節加發之獎金。 |
| 63,151,465 | 64,256,928 | 退休及卹償金 | 64,258,128 | 較上年度預算數64,256,928元，增加1,200元。 |
| 63,014,264 | 64,096,476 | 職員退休及離職金 | 64,128,384 | |

臺北市地方教育發展基金－臺北市立內湖高級中學

基金用途－高中及高職教育計畫明細表

中華民國115年度

單位：新臺幣元

| 前年度 決算數 | 上年度 預算數 | 科 目 | 本 年 度 預 算 數 | 說 明 |
|------------|------------|----------|----------------|---|
| | | | 16,345,740 | 提撥退撫基金。 |
| | | | 190,656 | 聘用學務創新人員提撥離職儲金。 |
| | | | 42,456 | 專任輔導人員提撥離職儲金。 |
| | | | 45,300 | 退休人員年終慰問金。 |
| | | | 46,394,100 | 退休人員月退休金，158人*24,000元*12月=45,504,000元；退休遺族遺屬年金(月撫慰金)，5人*14,835元*12月=890,100元；合計46,394,100元。 |
| | | | 652,392 | 提撥退撫基金。 |
| | | | 457,740 | 提撥退撫基金。 |
| 42,821 | 66,072 | 工員退休及離職金 | 35,364 | 提撥勞工退休準備金。 |
| 94,380 | 94,380 | 卹償金 | 94,380 | 遺族撫卹金。 |
| 19,483,166 | 20,034,123 | 福利費 | 20,491,005 | 較上年度預算數20,034,123元，增加456,882元。 |
| 14,432,312 | 13,564,500 | 分擔員工保險費 | 14,199,720 | |
| | | | 12,810,036 | 分擔公保、勞保、健保費。 |
| | | | 363,480 | 分擔公保、勞保、健保費。 |
| | | | 502,956 | 分擔公保、勞保、健保費。 |
| | | | 95,304 | 專任輔導人員分擔勞保、健保費。 |
| | | | 427,944 | 聘用學務創新人員分擔勞保、健保費。 |
| 329,900 | 563,800 | 傷病醫藥費 | 563,800 | |
| | | | 4,800 | 職業安全衛生健康檢查經費，4人*1,200元。 |
| | | | 207,000 | 健康檢查補助費，46人*4,500元。 |
| | | | 320,000 | 健康檢查補助費，20人*16,000元。 |
| | | | 32,000 | 健康檢查補助費，1人*32,000元。 |
| 1,359,263 | 1,577,700 | 員工通勤交通費 | 1,602,180 | |
| | | | 14,400 | 專任輔導人員上下班交通費，1人*12月*1,200元。 |
| | | | 25,200 | 特教教師上下班交通費，4人*10月*630元。 |
| | | | 14,400 | 兼行政特教教師上下班交通費，1人*12月*1,200元。 |
| | | | 11,760 | 體育班教師上下班交通費，1人*10月*1,176元。 |
| | | | 25,200 | 體育班教師上下班交通費，4人*10月*630元。 |
| | | | 12,000 | 體育班教師上下班交通費，1人*10月*1,200元。 |

臺北市地方教育發展基金－臺北市立內湖高級中學

基金用途－高中及高職教育計畫明細表

中華民國115年度

單位：新臺幣元

| 前年度 決算數 | 上年度 預算數 | 科 目 | 本 年 度 預 算 數 | 說 明 |
|------------|------------|--------|----------------|------------------------------|
| | | | | 元。 |
| | | | 294,000 | 教師上下班交通費，25人*10月*1,176元。 |
| | | | 384,300 | 教師上下班交通費，61人*10月*630元。 |
| | | | 70,560 | 教職員上下班交通費，5人*12月*1,176元。 |
| | | | 189,000 | 教職員上下班交通費，25人*12月*630元。 |
| | | | 129,600 | 教職員上下班交通費，9人*12月*1,200元。 |
| | | | 372,000 | 教師上下班交通費，31人*10月*1,200元。 |
| | | | 14,400 | 教官上下班交通費，1人*12月*1,200元。 |
| | | | 37,800 | 聘用學務創新人員上下班交通費，5人*12月*630元。 |
| | | | 7,560 | 教官上下班交通費，1人*12月*630元。 |
| 3,361,691 | 4,328,123 | 其他福利費 | 4,125,305 | |
| | | | 140,040 | 結婚補助費，2人*2月*35,010元。 |
| | | | 407,600 | 喪葬補助費，2人*5月*40,760元。 |
| | | | 2,633,665 | 子女教育補助費。 |
| | | | 48,000 | 退休人員三節慰問金，8人*6,000元。 |
| | | | 16,000 | 專任輔導人員休假旅遊補助費。 |
| | | | 96,000 | 聘用學務創新人員休假旅遊補助費。 |
| | | | 16,000 | 兼行政特教教師休假旅遊補助費。 |
| | | | 768,000 | 兼行政教師及職員休假旅遊補助費。 |
| 22,528,331 | 14,681,000 | 服務費用 | 15,309,000 | |
| 3,846,393 | 3,833,053 | 水電費 | 3,844,178 | 較上年度預算數3,833,053元，增加11,125元。 |
| 3,369,632 | 3,450,436 | 工作場所電費 | 3,369,632 | |
| | | | 50,000 | 教學用電費(收支對列)。 |
| | | | 3,144,632 | 班級電費。 |
| | | | 20,000 | 暑期泳訓班電費(收支對列)。 |
| | | | 5,000 | 開放學校場地電費(收支對列)。 |
| | | | 100,000 | 重修學分班電費(收支對列)。 |
| | | | 50,000 | 課業輔導電費(收支對列)。 |
| 467,127 | 374,417 | 工作場所水費 | 466,346 | |
| | | | 7,447 | 暑期泳訓班水費(收支對列)。 |
| | | | 458,899 | 班級水費。 |
| 9,634 | 8,200 | 氣體費 | 8,200 | |
| | | | 8,200 | 烹飪教室瓦斯費(收支對列)。 |
| 142,966 | 160,000 | 郵電費 | 160,000 | 較上年度預算數160,000元，無增減。 |

臺北市地方教育發展基金－臺北市立內湖高級中學

基金用途－高中及高職教育計畫明細表

中華民國115年度

單位：新臺幣元

| 前年度 決算數 | 上年度 預算數 | 科 目 | 本 年 度 預 算 數 | 說 明 |
|------------|------------|--------------|----------------|--|
| 27,328 | 40,000 | 郵費 | 40,000 | 40,000 寄發調查表、成績單及其他郵件等郵資(收支對列)。 |
| 115,638 | 120,000 | 電話費 | 120,000 | 120,000 公務用電話費(收支對列)。 |
| 477,841 | 344,930 | 旅運費 | 338,430 | 較上年度預算數344,930元，減少6,500元。 |
| 348,971 | 325,930 | 國內旅費 | 325,930 | 161,200 校外教學隨隊人員出差旅費，26人*4天*1,550元(收支對列)。 75,000 教職員工因公出差旅費(收支對列)。 14,480 教職員因公外出洽辦公務或辦理活動等短程車資(收支對列)。 24,445 課後社團活動工作人員差旅費。 5,040 專任輔導人員短程車資。 45,765 體育班教師帶隊參加比賽差旅費(體育班業務費)。 |
| 80,000 | 10,000 | 國外旅費 貨物運費 | 10,000 | 10,000 參加各種校外活動、展覽、慶典之搬運費(收支對列)。 |
| 48,870 | 9,000 | 其他旅運費 | 2,500 | 2,500 教師甄選試務人員交通費。 |
| 899,703 | 554,183 | 印刷裝訂與廣告費 | 548,983 | 較上年度預算數554,183元，減少5,200元。 |
| 899,703 | 554,183 | 印刷及裝訂費 | 548,983 | 266,918 影印機使用費，8臺*12月*4,634張*0.6元(收支對列)。 240,000 印製各種教學報表、表冊、證書、獎狀等，2學期*120,000元(收支對列)。 3,565 性別平等教育個案資料整理及印製等。 15,000 游泳池救生員及教練研習印製學員研習講義、宣導資料、研習證書等。 23,500 中小學空手道錦標賽印製秩序冊、獎狀、比賽紀錄表格及邀請函等。 |
| 3,900,184 | 3,146,749 | 修理保養及保固費 | 3,190,555 | 較上年度預算數3,146,749元，增加43,806元。 |
| 2,525,284 | 1,538,997 | 一般房屋修護費 | 1,523,089 | 1,393,378 校舍修繕及維護等相關費用(收支對列)。 100,000 停車場空間維護及修繕費(收支對列)。 |

臺北市地方教育發展基金－臺北市立內湖高級中學

基金用途－高中及高職教育計畫明細表

中華民國115年度

單位：新臺幣元

| 前年度 決算數 | 上年度 預算數 | 科 目 | 本 年 度 預 算 數 | 說 明 |
|------------|------------|---------------|----------------|--------------------------------------|
| 219,100 | 378,000 | 機械及設備修護費 | 29,711 | 公有房舍修繕費(太陽光電發電設備售電回饋)。 |
| | | | 365,400 | |
| | | | 300,000 | 學生電腦課程用電腦維護費，2學期*150,000元(收支對列)。 |
| | | | 57,600 | 電腦設備維護費(電腦專案計畫)。 |
| | | | 7,800 | 暑期泳訓班場地設備維護費(收支對列)。 |
| 1,155,800 | 1,229,752 | 雜項設備修護費 | 1,302,066 | |
| | | | 90,000 | 消防發電機及消防器材檢修維護費(總務處－消防安檢)(收支對列)。 |
| | | | 69,600 | 電梯定期安檢保養費(消防安檢)，2臺*12月*2,900元(收支對列)。 |
| | | | 1,063,506 | 各項器材修繕及維護等相關費用(收支對列)。 |
| | | | 78,960 | 停車場設備維護費(收支對列)。 |
| | 14,112 | 保險費 | 14,112 | 較上年度預算數14,112元，無增減。 |
| | 14,112 | 其他保險費 | 14,112 | 暑期泳訓班學員保險費，504人*28元(收支對列)。 |
| 6,404,081 | 2,448,000 | 一般服務費 | 2,517,716 | 較上年度預算數2,448,000元，增加69,716元。 |
| 14,264 | 18,528 | 佣金、匯費、經理費及手續費 | 18,480 | 委託超商代收學雜費手續費，1,540人*2學期*6元。 |
| 1,199,860 | 1,746,864 | 外包費 | 1,808,388 | |
| | | | 1,506,990 | 游泳池救生員外包費，3人*10月*50,233元。 |
| | | | 301,398 | 暑期泳訓班救生員外包費，3人*2月*50,233元。 |
| | 1,500 | 義(志)工服務費 | 1,500 | 一般志工保險費用(不含教職員工及在校學生)，10人*1年*150元。 |
| 4,658,783 | 147,108 | 計時與計件人員酬金 | 149,348 | |
| | | | 67,200 | 閩客語教學支援人員鐘點費，4節*40週*420元。 |
| | | | 6,720 | 閩客語教學支援人員鐘點費之外聘人員勞、健保及勞退費用。 |
| | | | 8,738 | 分擔暑期泳訓班工讀生勞保及健保費，1人*2月*4,369元(收支對列)。 |
| | | | 4,654 | 提撥暑期泳訓班工讀生勞退準備金，1人*2 |

臺北市地方教育發展基金－臺北市立內湖高級中學

基金用途－高中及高職教育計畫明細表

中華民國115年度

單位：新臺幣元

| 前年度決算數 | 上年度預算數 | 科 目 | 本 年 度 預 算 數 | 說 明 |
|-----------|-----------|------------------|----------------|--|
| | | | | 月*2,327元(收支對列)。 |
| | | | 1,236 | 暑期游泳訓練班工讀生二代健保補充保費(收支對列)。 |
| | | | 60,800 | 暑期泳訓班工讀生薪津，320小時*190元(收支對列)。 |
| 531,174 | 534,000 | 體育活動費 | 540,000 | |
| | | | 504,000 | 文康活動費，本校編列教職員158人，工員1人，約聘僱人員6人及臨時人員3人，合計168人，每人編列3,000元。 |
| | | | 3,000 | 文康活動費，本校編列專任輔導人員1人，每人編列3,000元。 |
| | | | 18,000 | 文康活動費，本校編列體育班教師6人，每人編列3,000元。 |
| | | | 15,000 | 文康活動費，本校編列特教教師5人，每人編列3,000元。 |
| 6,857,163 | 4,179,973 | 專業服務費 | 4,695,026 | 較上年度預算數4,179,973元，增加515,053元。 |
| 4,813,285 | 2,612,814 | 講課鐘點、稿費、出席審查及查詢費 | 3,198,991 | |
| | | | 56,000 | 分組活動外聘鐘點費，28節*2,000元。 |
| | | | 45,000 | 學校校外教學等招標案件之專家學者出席費，18人次*2,500元(收支對列)。 |
| | | | 32,000 | 資源班教學專業人員到校輔導鐘點費，32節*1,000元(特教教師改編鐘點)。 |
| | | | 20,000 | 資源班教學外聘講座鐘點費，10節*2,000元(特教教師改編鐘點費)。 |
| | | | 8,000 | 資源班鐘點費衍生之二代健保補充保費(特教教師改編鐘點費)。 |
| | | | 14,400 | 資源班教材編輯費，2班*12月*600元。 |
| | | | 84,000 | 體育班教練鐘點費，200節*420元(體育班業務費)。 |
| | | | 5,875 | 體育班教練鐘點費衍生之二代健保補充保費(體育班業務費)。 |
| | | | 6,720 | 高中冬夏令營(含童軍活動)授課鐘點費，16節*420元。 |
| | | | 142 | 高中冬夏令營活動鐘點費衍生之二代健保補充保費。 |
| | | | 1,794 | 輔導活動講師鐘點費衍生之二代健保補充 |

臺北市地方教育發展基金－臺北市立內湖高級中學

基金用途－高中及高職教育計畫明細表

中華民國115年度

單位：新臺幣元

| 前年度 決算數 | 上年度 預算數 | 科 目 | 本 年 度 預 算 數 | 說 明 |
|------------|------------|-----|----------------|---|
| | | | | 保費。 |
| | | | 70,000 | 輔導室個案研討及演講等活動外聘講座鐘點費，35節*2,000元。 |
| | | | 20,000 | 輔導活動內聘講座鐘點費，20節*1,000元。 |
| | | | 4,000 | 性別平等教育個案研討、演講外聘講座鐘點費，2節*2,000元。 |
| | | | 20,000 | 性別平等教育個案研討、演講外聘專家學者出席費，8人次*2,500元。 |
| | | | 24,225 | 性別平等教育宣導、個案研討撰稿費，19千字*1,275元。 |
| | | | 1,270 | 性別平等教育宣導活動講師鐘點費衍生之二代健保補充保費。 |
| | | | 16,247 | 重修學分授課鐘點費衍生之二代健保補充保費(收支對列)。 |
| | | | 770,000 | 重修學分業務教師授課鐘點費，1,400節*550元(收支對列)。 |
| | | | 1,650,000 | 課業輔導業務教師授課鐘點費，3,000節*550元(收支對列)。 |
| | | | 34,815 | 課業輔導授課鐘點費衍生之二代健保補充保費(收支對列)。 |
| | | | 210,000 | 暑期泳訓班教練指導鐘點費，420節*500元(收支對列)。 |
| | | | 4,431 | 暑期泳訓班教練鐘點費衍生之二代健保補充保費(收支對列)。 |
| | | | 2,000 | 小小農夫體驗教育內聘講座鐘點費，2節*1,000元。 |
| | | | 12,000 | 小小農夫體驗教育外聘講座鐘點費，6節*2,000元。 |
| | | | 300 | 小小農夫體驗教育講師鐘點費衍生之二代健保補充保費。 |
| | | | 253 | 辦理專業成長研習講師鐘點費衍生之二代健保補充保費。 |
| | | | 8,000 | 辦理兩公約人權、法治、品德教育、特教、輔導、環教、生命、資訊安全等各類依法宣導活動外聘講座鐘點費，4節*2,000元。 |
| | | | 4,000 | 辦理兩公約人權、法治、品德教育、特教、輔導、環教、生命、資訊安全等各類 |

臺北市地方教育發展基金－臺北市立內湖高級中學

基金用途－高中及高職教育計畫明細表

中華民國115年度

單位：新臺幣元

| 前年度 決算數 | 上年度 預算數 | 科 目 | 本 年 度 預 算 數 | 說 明 |
|------------|------------|--------------|----------------|-----------------------------------|
| | | | | 依法宣導活動內聘講座鐘點費，4節*1,000元。 |
| | | | 24,000 | 游泳池救生員及教練研習助理講座鐘點費，24節*1,000元。 |
| | | | 48,000 | 游泳池救生員及教練研習外聘講座鐘點費，24節*2,000元。 |
| | | | 1,519 | 游泳池救生員及教練研習講座鐘點費衍生之二代健保補充保費。 |
| 77,287 | 153,000 | 委託檢驗(定)試驗認證費 | 76,800 | |
| | | | 16,800 | 飲水機水質檢驗費，14臺*1,200元。 |
| | | | 30,000 | 消防安全檢測費(收支對列)。 |
| | | | 30,000 | 高壓變電室安全檢測費，12月*2,500元(收支對列)。 |
| 260,400 | 102,300 | 試務甄選費 | 104,500 | |
| | | | 14,500 | 體育班甄選試務費(收支對列)。 |
| | | | 90,000 | 教師甄選試務費。 |
| 513,210 | 187,000 | 電腦軟體服務費 | 190,000 | |
| | | | 20,000 | 排課及調代課作業軟體(收支對列)。 |
| | | | 10,000 | 教師甄選作業軟體維護費。 |
| | | | 160,000 | 學生電腦課程用教學軟體，2學期*80,000元(收支對列)。 |
| 1,192,981 | 1,124,859 | 其他專業服務費 | 1,124,735 | |
| | | | 580,040 | 開放學校場地機動巡邏等保全費用(收支對列)。 |
| | | | 16,800 | 中小學空手道錦標賽護士費用，1人*24小時*700元。 |
| | | | 6,000 | 中小學空手道錦標賽救護車費用，1輛*3天*2,000元。 |
| | | | 9,600 | 中小學空手道錦標賽救護車駕駛員費用，1人*24小時*400元。 |
| | | | 38,400 | 中小學空手道錦標賽醫生費用，1人*24小時*1,600元。 |
| | | | 3,000 | 中小學空手道錦標賽醫療耗材管理費，3天*1,000元。 |
| | | | 1,496 | 分擔中小學空手道錦標賽運動傷害防護員勞保費，4人*1月*374元。 |
| | | | 1,100 | 提撥中小學空手道錦標賽運動傷害防護員 |

臺北市地方教育發展基金－臺北市立內湖高級中學

基金用途－高中及高職教育計畫明細表

中華民國115年度

單位：新臺幣元

| 前年度決算數 | 上年度預算數 | 科 目 | 本 年 度 預 算 數 | 說 明 |
|-----------|-----------|----------|----------------|---|
| | | | | 勞退準備金，4人*1月*275元。 |
| | | | 5,919 | 中小學空手道錦標賽裁判費衍生之二代健保補充保費。 |
| | | | 280,500 | 中小學空手道錦標賽A級裁判人員費用，55人*3天*1,700元。 |
| | | | 144,000 | 中小學空手道錦標賽評分系統含操作技術人員，賽事分為A、B二場地，每一場地評分系統含技術操作人員24,000元，共3日。 |
| | | | 19,500 | 中小學空手道錦標賽場地清潔維護及垃圾清運費，3天*6,500元。 |
| | | | 18,000 | 中小學空手道錦標賽運動傷害防護員工作費，4人*3次*5小時*300元。 |
| | | | 380 | 中小學空手道錦標賽運動傷害防護員工作費衍生之二代健保補充保費。 |
| 4,030,493 | 3,658,000 | 材料及用品費 | 3,761,000 | |
| 883,584 | 1,550,035 | 使用材料費 | 1,628,403 | 較上年度預算數1,550,035元，增加78,368元。 |
| 883,584 | 1,550,035 | 設備零件 | 1,628,403 | |
| | | | 300,000 | 學生電腦課程用耗材及零組件等，2學期*150,000元(收支對列)。 |
| | | | 445,650 | 教科書作業管理業務結餘購置教學設備及用品等(收支對列)。 |
| | | | 318,753 | 重修學分業務教學用具等(收支對列)。 |
| | | | 8,000 | 小小農夫體驗教育農事器具及交流炊具。 |
| | | | 76,000 | 資訊及雙語教學所需教材教具等(由班級設備費移列)(新增)。 |
| | | | 32,000 | 教材教具等(由特教班班級設備費移列)(新增)。 |
| | | | 8,000 | 暑期泳訓班教學用器材(收支對列)。 |
| | | | 100,000 | 家政烹飪所需炊事、餐飲用具(收支對列)。 |
| | | | 90,000 | 教學用事務用具(收支對列)。 |
| | | | 50,000 | 音樂、運動等所需康樂用具(收支對列)。 |
| | | | 200,000 | 各科教學用影片、掛圖、標本等用具(收支對列)。 |
| 3,146,909 | 2,107,965 | 用品消耗 | 2,132,597 | 較上年度預算數2,107,965元，增加24,632元。 |
| 10,148 | 26,199 | 辦公(事務)用品 | 28,199 | |

臺北市地方教育發展基金－臺北市立內湖高級中學

基金用途－高中及高職教育計畫明細表

中華民國115年度

單位：新臺幣元

| 前年度 決算數 | 上年度 預算數 | 科 目 | 本 年 度 預 算 數 | 說 明 |
|------------|------------|---------------|----------------|---|
| | | | 7,934 | 游泳池救生員及教練研習所需文具紙張等相關費用。 |
| | | | 2,565 | 體育班甄選業務用文具紙張等(收支對列)。 |
| | | | 5,000 | 中小學空手道錦標賽活動用文具、地板貼布等。 |
| | | | 1,100 | 性別平等教育宣導、研習用文具紙張等。 |
| | | | 9,100 | 輔導活動用文具紙張等，2學期*4,550元。 |
| | | | 2,500 | 高中冬夏令營(含童軍活動)用文具紙張等。 |
| 149,731 | 152,000 | 報章雜誌 | 150,000 | 報章、雜誌、電子期刊之訂閱等(收支對列)。 |
| 19,614 | | 服裝 | | |
| 39,967 | 40,000 | 醫療用品(非醫療院所使用) | 40,000 | 健康中心藥品(收支對列)。 |
| 2,927,449 | 1,889,766 | 其他用品消耗 | 1,914,398 | 專用垃圾袋費用(收支對列)。 |
| | | | 224,000 | 消毒劑、衛生用品、衛生器材等(收支對列)。 |
| | | | 96,000 | 各科教學及其行政用相關耗材等相關費用(收支對列)。 |
| | | | 300,000 | 辦理各項會議或比賽逾時誤餐餐盒費用，868人次*120元(收支對列)。 |
| | | | 104,160 | 體育、音樂、工藝(家事)等教學、實驗用材料(含粉筆、白報紙、油墨、臘紙及測驗用讀卡費等)(收支對列)。 |
| | | | 453,238 | 體育班甄選業務工作人員逾時誤餐餐盒費用，17人次*120元(收支對列)。 |
| | | | 2,040 | 體育班甄選業務服務學生逾時誤餐餐盒費用，25人次*120元(收支對列)。 |
| | | | 3,000 | 教師甄選工作人員逾時誤餐餐盒費用，80人次*120元。 |
| | | | 9,600 | 教師甄選場地佈置、雜支等。 |
| | | | 2,900 | 園藝小尖兵示範學園土壤、盆栽、攀藤網、植栽...等。 |
| | | | 42,000 | 辦理兩公約人權、法治、品德教育、特教、輔導、環教、生命、資訊安全等各類 |
| | | | 10,567 | |

臺北市地方教育發展基金－臺北市立內湖高級中學

基金用途－高中及高職教育計畫明細表

中華民國115年度

單位：新臺幣元

| 前年度 決算數 | 上年度 預算數 | 科 目 | 本 年 度 預 算 數 | 說 明 |
|------------|------------|-----|----------------|--|
| | | | | 依法宣導活動測驗競試用品等。 |
| | | | 14,700 | 小小農夫體驗教育菜苗、種子、培養土等。 |
| | | | 3,000 | 暑期泳訓班教學環境佈置(收支對列)。 |
| | | | 4,830 | 暑期泳訓班消毒劑，21班*230元(收支對列)。 |
| | | | 2,842 | 暑期泳訓班招生宣傳用品、紅布條製作等(收支對列)。 |
| | | | 40,000 | 中小學空手道錦標賽獎盃、獎牌、獎框等。 |
| | | | 7,000 | 中小學空手道錦標賽防護耗材費。 |
| | | | 28,440 | 中小學空手道錦標賽裁判、工作人員逾時誤餐餐盒費用，237人次*120元。 |
| | | | 5,060 | 中小學空手道錦標賽場地佈置、紅布條、茶水、清潔垃圾袋等相關費用。 |
| | | | 4,800 | 辦理教科書採購業務工作人員逾時誤餐餐盒費用，40人次*120元(收支對列)。 |
| | | | 100,000 | 重修學分業務用油墨、版紙等相關耗材(收支對列)。 |
| | | | 88,785 | 課業輔導業務用文具紙張、油墨、版紙、測驗用讀卡費等相關耗材(收支對列)。 |
| | | | 40,186 | 輔導活動心理測驗所需費用(含電腦閱卷)、輔導手冊等。 |
| | | | 15,120 | 輔導活動辦理個案研討及活動等逾時誤餐餐盒費用，126人次*120元。 |
| | | | 840 | 性別平等教育宣導活動與會及工作人員逾時誤餐餐盒費用，7人次*120元。 |
| | | | 1,680 | 課後社團活動工作人員逾時誤餐餐盒費用，14人次*120元。 |
| | | | 24,960 | 運動賽會裁判及工作人員逾時誤餐餐盒費用，208人次*120元。 |
| | | | 11,040 | 運動賽會服務同學逾時誤餐餐盒費用，92人次*120元。 |
| | | | 42,500 | 運動賽會所需獎盃、獎品、獎狀、比賽紀錄表格、邀請函、場地佈置材料、資料建檔、雜支等相關費用。 |
| | | | 3,600 | 體育班教學活動所需資料建檔、表件等相關費用，2學期*1,800元(體育班業務費)。 |

臺北市地方教育發展基金－臺北市立內湖高級中學

基金用途－高中及高職教育計畫明細表

中華民國115年度

單位：新臺幣元

| 前年度 決算數 | 上年度 預算數 | 科 目 | 本 年 度 預 算 數 | 說 明 |
|------------|------------|----------------|----------------|--|
| | | | 144,480 | 體育班參加比賽、體育活動等逾時誤餐餐盒費用，1,204人次*120元(體育班業務費)。 |
| | | | 5,020 | 體育班訓練及比賽消耗器材等相關費用(體育班業務費)。 |
| | | | 6,360 | 高中冬夏令營(含童軍活動)工作人員逾時誤餐餐盒費用，53人次*120元。 |
| | | | 763 | 高中冬夏令營(含童軍活動)場地佈置、茶水、整潔維護等。 |
| | | | 27,640 | 資源班教學活動所需教材等，2班*13,820元(特教班教學材料費)。 |
| | | | 14,400 | 資源班教學課程協調、個案研討等參加人員逾時誤餐餐盒費用，120人次*120元(特教班業務費)。 |
| | | | 2,880 | 游泳池救生員及教練研習CPR口對口人工呼吸用防護膜等，6條*480元。 |
| | | | 5,040 | 游泳池救生員及教練研習工作人員逾時誤餐餐盒費用，42人次*120元。 |
| | | | 20,927 | 游泳池救生員及教練研習場地佈置、茶水等相關費用。 |
| 529,413 | 45,000 | 租金、償債、利息及相關手續費 | 45,000 | |
| 19,750 | | 地租及水租 | | |
| 19,750 | | 場地租金 | | |
| 85,800 | | 機器租金 | | |
| 85,800 | | 電腦租金及使用費 | | |
| 420,983 | 28,000 | 交通及運輸設備租金 | 28,000 | 較上年度預算數28,000元，無增減。 |
| 420,983 | 28,000 | 車租 | 28,000 | |
| | | | 8,000 | 辦理兩公約人權、法治、品德教育、特教、輔導、環教、生命、資訊安全等各類依法宣導活動車租，2輛*4,000元。 |
| | | | 20,000 | 高中冬夏令營(含童軍活動)活動車租，2輛*10,000元。 |
| 2,880 | 17,000 | 雜項設備租金 | 17,000 | 較上年度預算數17,000元，無增減。 |
| 2,880 | 17,000 | 雜項設備租金 | 17,000 | |
| | | | 13,200 | 游泳池救生員及教練研習用自動體外電擊去顫器使用費，6臺*2,200元。 |
| | | | 920 | 配合預算編列至千元，增列進位數920元。 |

臺北市地方教育發展基金－臺北市立內湖高級中學

基金用途－高中及高職教育計畫明細表

中華民國115年度

單位：新臺幣元

| 前年度決算數 | 上年度預算數 | 科目 | 本年度預算數 | 說明 |
|-----------|-----------|-------------------------|-----------|---|
| | | | 2,880 | 悠遊卡刷卡機月租費，1臺*12月*240元。 |
| 1,621,496 | 1,597,000 | 會費、捐助、補助、分攤、照護、救濟與交流活動費 | 1,641,000 | |
| 804,481 | 606,200 | 捐助、補助與獎助 | 614,200 | 較上年度預算數606,200元，增加8,000元。 |
| 804,481 | 606,200 | 獎助學員生給與 | 614,200 | |
| | | | 110,000 | 優秀學生獎學金，55班*2學期*1,000元。 |
| | | | 42,200 | 教科書作業管理業務學生獎助學金(收支對列)。 |
| | | | 6,000 | 特殊教育學生獎學金，1人*6,000元(由教育局移列)。 |
| | | | 6,000 | 特殊教育學生補助金，3人*2,000元(由教育局移列)。 |
| | | | 440,000 | 各界捐款發放學生獎助學金(收支對列)。 |
| | | | 10,000 | 教育關懷獎每校推薦1名學生獎助金。 |
| 817,015 | 990,800 | 補貼、獎勵、慰問、照護與救濟 | 1,026,800 | 較上年度預算數990,800元，增加36,000元。 |
| 326,200 | 379,200 | 獎勵費用 | 379,200 | |
| | | | 354,000 | 敬師獎勵活動費，177人*2,000元。 |
| | | | 25,200 | 依「臺北市公立高級中等以下學校獎勵教師獎金發給要點」發放之獎勵，7人*3,600元(收支對列)。 |
| 490,815 | 611,600 | 其他補貼、獎勵、慰問、照護與救濟 | 647,600 | |
| | | | 600 | 配合預算編列至千元，增列進位數600元。 |
| | | | 611,000 | 清寒學生餐費補助，47人*200日*65元。 |
| | | | 36,000 | 特殊教育學生無法自行上下學交通費補助，4人*9,000元(由教育局移列)。 |
| 1,088,084 | 493,000 | 其他 | 483,000 | |
| 1,088,084 | 493,000 | 其他支出 | 483,000 | 較上年度預算數493,000元，減少10,000元。 |
| 1,088,084 | 493,000 | 其他 | 483,000 | |
| | | | 9,180 | 辦理兩公約人權、法治、品德教育、特教、輔導、環教、生命、資訊安全等各類依法宣導活動測驗競試獎品等。 |
| | | | 3,000 | 小小農夫體驗教育競賽獎勵品等費用。 |
| | | | 10,000 | 課後社團活動學生參加比賽、活動等報名費及交通費。 |
| | | | 15,000 | 退休人員紀念品，3人*5,000元。 |

臺北市地方教育發展基金－臺北市立內湖高級中學

基金用途－高中及高職教育計畫明細表

中華民國115年度

單位：新臺幣元

| 前年度 決算數 | 上年度 預算數 | 科 目 | 本 年 度 預 算 數 | 說 明 |
|------------|------------|-----|----------------|--------------------------------|
| | | | 52,200 | 體育班參加比賽報名費(體育班業務費)。 |
| | | | 173,060 | 體育班參加比賽、體育活動等交通及住宿費(體育班業務費)。 |
| | | | 162,500 | 班級自治費，1,625人*2學期*50元。 |
| | | | 58,060 | 優良學生獎勵及其他各項競賽活動交通、住宿等費用(收支對列)。 |

臺北市地方教育發展基金－臺北市立內湖高級中學

基金用途－一般行政管理計畫明細表

中華民國115年度

單位：新臺幣元

| 前年度 決算數 | 上年度 預算數 | 科 目 | 本 年 度 預 算 數 | 說 明 |
|------------|------------|------------------|----------------|--|
| 3,109,043 | 3,281,000 | 合 計 | 3,945,000 | |
| | 25,000 | 用人費用 | 25,000 | |
| | 25,000 | 加（夜）班費 | 25,000 | 較上年度預算數25,000元，無增減。 |
| | 25,000 | 延長工時加班費 | 25,000 | 辦理公務之加班費(統籌業務費)。 |
| 2,673,326 | 2,711,000 | 服務費用 | 3,383,000 | |
| 1,821 | | 郵電費 | | |
| 1,821 | | 郵費 | | |
| 7,590 | 8,500 | 旅運費 | 8,500 | 較上年度預算數8,500元，無增減。 |
| 7,590 | 8,500 | 國內旅費 | 8,500 | 教職員工因公出差旅費(統籌業務費)。 |
| 1,691,000 | 1,800,000 | 一般服務費 | 2,472,000 | 較上年度預算數1,800,000元，增加672,000元。 |
| 1,691,000 | 1,800,000 | 外包費 | 2,472,000 | |
| | | | 360,000 | 消化超額職工9人(技工、工友)業務外包費。 |
| | | | 2,112,000 | 職工(技工、工友)業務外包費，4人*12月*44,000元。 |
| 792,922 | 722,500 | 專業服務費 | 722,500 | 較上年度預算數722,500元，無增減。 |
| 1,000 | 1,000 | 講課鐘點、稿費、出席審查及查詢費 | 1,000 | 校園安全講習內聘講師鐘點費，1節*1,000元。 |
| 791,922 | 721,500 | 其他專業服務費 | 721,500 | 校園安全機械定點、機動巡邏等保全費用。 |
| 179,993 | 180,000 | 公共關係費 | 180,000 | 較上年度預算數180,000元，無增減。 |
| 179,993 | 180,000 | 公共關係費 | 180,000 | 校長特別費，12月*15,000元。 |
| 432,669 | 543,000 | 材料及用品費 | 535,000 | |
| 18,048 | | 使用材料費 | | |
| 18,048 | | 設備零件 | | |
| 414,621 | 543,000 | 用品消耗 | 535,000 | 較上年度預算數543,000元，減少8,000元。 |
| 399,996 | 543,000 | 辦公(事務)用品 | 535,000 | |
| | | | 534,500 | 統籌業務費計算如下：普通班52班、體育班3班，1,290元*15班*12月=232,200元，810元*15班*12月=145,800元，640元*25班*12月=192,000元，以上合計570,000元，除依實際需求移列加班費25,000元、國內旅費8,500元、會費2,000元外，其餘如列數。 |
| | | | 500 | 配合預算編列至千元，增列進位數500元。 |
| 14,625 | | 其他用品消耗 | | |
| 1,048 | | 稅捐及規費(強制費) | | |

臺北市地方教育發展基金－臺北市立內湖高級中學

基金用途－一般行政管理計畫明細表

中華民國115年度

單位：新臺幣元

| 前年度 決算數 | 上年度 預算數 | 科 目 | 本 年 度 預 算 數 | 說 明 |
|------------|------------|-----------------------------|----------------|--------------------|
| 1,048 | | 規費 | | |
| 1,048 | | 行政規費與強制費 | | |
| 2,000 | 2,000 | 會費、捐助、補助、分攤、照 護、救濟與交流活動費 | 2,000 | |
| 2,000 | 2,000 | 會費 | 2,000 | 較上年度預算數2,000元，無增減。 |
| 2,000 | 2,000 | 職業團體會費 | 2,000 | 護理師2人公會會費(統籌業務費)。 |

臺北市地方教育發展基金－臺北市立內湖高級中學

基金用途－建築及設備計畫明細表

中華民國115年度

單位：新臺幣元

| 前年度 決算數 | 上年度 預算數 | 科 目 | 本 年 度 預 算 數 | 說 明 |
|------------|------------|--|-------------|---|
| 13,213,065 | 10,451,000 | 合計 | 7,141,000 | |
| 13,213,065 | 10,451,000 | 購建固定資產、無形資產、非理財 目的之長期投資及營舍與設施工程 支出 | 7,141,000 | |
| 4,700,785 | 4,341,000 | 購建固定資產 | 1,591,000 | |
| | | 專案計畫 | 208,080 | |
| | | 新興計畫 | 208,080 | |
| | | (一) 115年度電腦租賃費 | 208,080 | 115年個人電腦租賃費，本計畫係115-120年度連續性計畫，總經費1,162,800元，本年度編列第1年經費208,080元，餘954,720元編列於以後年度，各年度資金需求詳如新興計畫分年資金需求表。本年度所需經費，桌上型電腦租賃費10臺*1年*6,120元=61,200元，筆記型電腦租賃費24臺*1年*6,120元=146,880元。 |
| | | 租賃資產租金 | 208,080 | |
| | | | 61,200 | 桌上型電腦租賃費(電腦專案計畫)。 |
| | | | 146,880 | 筆記型電腦租賃費(電腦專案計畫)。 |
| | | | (1,162,800) | 總工程經費明細如下： |
| | | | 1,162,800 | 電腦租賃費 |
| 4,700,785 | 4,341,000 | 一般建築及設備計畫 | 1,382,920 | |
| | | 班級設備 | 625,920 | |
| | | 購置機械及設備 | 224,500 | |
| | | | 140,000 | 汰換游泳池過濾馬達1臺。 |
| | | | 44,500 | 汰換冷水渦流馬達1臺。 |
| | | | 40,000 | 汰換微電腦液晶視力檢查儀1臺。 |
| | | 購置雜項設備 | 401,420 | |
| | | | 86,520 | 汰換蒸飯箱，4臺*21,630元。 |
| | | | 161,000 | 汰換飲水機，7臺*23,000元。 |
| | | | 19,000 | 新購餐櫃1組。 |
| | | | 24,000 | 新購電子鎖，2組*12,000元。 |
| | | | 110,900 | 新購圖書館典藏圖書。 |
| | | 資訊設備 | 757,000 | |

臺北市地方教育發展基金－臺北市立內湖高級中學

基金用途－建築及設備計畫明細表

中華民國115年度

單位：新臺幣元

| 前年度 決算數 | 上年度 預算數 | 科 目 | 本 年 度 預 算 數 | 說 明 |
|------------|------------|------------------------|-------------|-----------------------------|
| | | 購置機械及設備 | 757,000 | |
| | | | 435,000 | 汰換平板電腦，29部*15,000元(電腦專案計畫)。 |
| | | | 322,000 | 汰換網路及資訊周邊設備(電腦專案計畫)。 |
| 4,700,785 | 4,341,000 | 校園設備 | | |
| 3,160,354 | 3,613,231 | 購置機械及設備 | | |
| 171,925 | | 購置交通及運輸設備 | | |
| 1,368,506 | 727,769 | 購置雜項設備 | | |
| 180,320 | 170,000 | 購置無形資產 | 30,000 | |
| 180,320 | 170,000 | 一般建築及設備計畫 | 30,000 | |
| 30,000 | 30,000 | 購置教學軟體 | 30,000 | |
| 30,000 | 30,000 | 購置電腦軟體 | 30,000 | |
| | | | 30,000 | 教學軟體費。 |
| 150,320 | 140,000 | 校園軟體 | | |
| 150,320 | 140,000 | 購置電腦軟體 | | |
| 8,331,960 | 5,940,000 | 遞延支出 | 5,520,000 | |
| 8,331,960 | 5,940,000 | 一般建築及設備計畫 | 5,520,000 | |
| | | 普通教室電力改善工程(第3期：B棟普通教室) | 5,520,000 | |
| | | 遞延修繕房屋建築支出 | 5,520,000 | |
| | | | 5,053,000 | 一、施工費。 |
| | | | 368,710 | 二、委託技術服務費(總包價法)。 |
| | | | 98,290 | 三、工程管理費(按施工費約2%提列)。 |
| 8,331,960 | 5,940,000 | 校園整修工程 | | |
| 8,331,960 | 5,940,000 | 遞延修繕房屋建築支出 | | |

預算參考表

臺北市地方教育發展基金－臺北市立內湖高級中學

預計平衡表

中華民國115年12月31日

單位：新臺幣千元

| 113年(前年) 12月31日 決算數 | 科 目 | 115年12月31日 預計數 | 114年12月31日 預計數 | 比較增減(-) |
|---------------------------|-------------------|-------------------|-------------------|---------|
| 38,134 | 資產合計 | 26,879 | 32,887 | -6,008 |
| 38,134 | 資產 | 26,879 | 32,887 | -6,008 |
| 30,347 | 流動資產 | 19,092 | 25,100 | -6,008 |
| 25,791 | 現金 | 14,536 | 20,544 | -6,008 |
| 25,791 | 銀行存款 | 14,536 | 20,544 | -6,008 |
| 4,556 | 應收款項 | 4,556 | 4,556 | |
| 4,556 | 其他應收款 | 4,556 | 4,556 | |
| 7,013 | 投資、長期應收款項、貸墊款及準備金 | 7,013 | 7,013 | |
| 7,013 | 準備金 | 7,013 | 7,013 | |
| 3,566 | 退休及離職準備金 | 3,566 | 3,566 | |
| 3,447 | 其他準備金 | 3,447 | 3,447 | |
| 774 | 其他資產 | 774 | 774 | |
| 774 | 什項資產 | 774 | 774 | |
| 774 | 暫付及待結轉帳項 | 774 | 774 | |
| 9,435,643 | 代管資產 | 9,435,643 | 9,435,643 | |
| 9,435,643 | 應付代管資產 | 9,435,643 | 9,435,643 | |
| 38,134 | 負債及基金餘額合計 | 26,879 | 32,887 | -6,008 |
| 22,933 | 負債 | 22,933 | 22,933 | |
| 11,472 | 流動負債 | 11,472 | 11,472 | |
| 7,690 | 應付款項 | 7,690 | 7,690 | |
| 4,798 | 應付代收款 | 4,798 | 4,798 | |
| 2,892 | 應付費用 | 2,892 | 2,892 | |
| 3,782 | 預收款項 | 3,782 | 3,782 | |
| 3,782 | 預收收入 | 3,782 | 3,782 | |
| 11,461 | 其他負債 | 11,461 | 11,461 | |
| 11,461 | 什項負債 | 11,461 | 11,461 | |
| 3,207 | 存入保證金 | 3,207 | 3,207 | |
| 3,566 | 應付退休及離職金 | 3,566 | 3,566 | |
| 4,688 | 暫收及待結轉帳項 | 4,688 | 4,688 | |
| 15,201 | 基金餘額 | 3,946 | 9,954 | -6,008 |
| 15,201 | 基金餘額 | 3,946 | 9,954 | -6,008 |
| 15,201 | 基金餘額 | 3,946 | 9,954 | -6,008 |
| 15,201 | 累積餘額 | 3,946 | 9,954 | -6,008 |

註：1.信託代理與保證資產(負債)前年度決算數0元，上年度預計數0元、本年度預計數0元。

2.或有資產(負債)0元。

3.本基金自93年度起，本固定項目分開原則，將屬長期固定帳項，包括固定資產39,431,528元、租賃資產1,047,683元、無形資產187,959元及長期債務742,560元等，另立帳類管理，未納入本表。

臺北市地方教育發展基金

各項費用

中華民國

| 前年度 決算數 | 上年度 預算數 | 計畫別 | | 合計 | 高中及高職教育計 畫 |
|-------------|-------------|-----------|--|-------------|---------------|
| | | 用途別科目 | | | |
| 333,748,749 | 325,582,000 | 合計 | | 333,428,000 | 322,342,000 |
| 287,628,824 | 291,401,000 | 用人費用 | | 301,128,000 | 301,103,000 |
| 153,173,823 | 152,592,720 | 正式員額薪資 | | 159,909,600 | 159,909,600 |
| 152,449,733 | 151,766,880 | 職員薪金 | | 159,467,520 | 159,467,520 |
| 724,090 | 825,840 | 工員工資 | | 442,080 | 442,080 |
| 14,192,694 | 14,600,560 | 聘僱及兼職人員薪資 | | 14,546,560 | 14,546,560 |
| 2,822,609 | 3,291,840 | 聘用人員薪金 | | 3,884,640 | 3,884,640 |
| 11,370,085 | 11,308,720 | 兼職人員酬金 | | 10,661,920 | 10,661,920 |
| 2,140,400 | 2,794,724 | 加(夜)班費 | | 2,767,777 | 2,742,777 |
| 325,441 | 452,895 | 延長工時加班費 | | 428,345 | 403,345 |
| 1,814,959 | 2,341,829 | 未休假加班費 | | 2,339,432 | 2,339,432 |
| 35,487,276 | 37,121,945 | 獎金 | | 39,154,930 | 39,154,930 |
| 16,467,000 | 17,655,020 | 考績獎金 | | 18,680,650 | 18,680,650 |
| 19,020,276 | 19,466,925 | 年終獎金 | | 20,474,280 | 20,474,280 |
| 63,151,465 | 64,256,928 | 退休及卹償金 | | 64,258,128 | 64,258,128 |
| 63,014,264 | 64,096,476 | 職員退休及離職金 | | 64,128,384 | 64,128,384 |
| 42,821 | 66,072 | 工員退休及離職金 | | 35,364 | 35,364 |
| 94,380 | 94,380 | 卹償金 | | 94,380 | 94,380 |
| 19,483,166 | 20,034,123 | 福利費 | | 20,491,005 | 20,491,005 |
| 14,432,312 | 13,564,500 | 分擔員工保險費 | | 14,199,720 | 14,199,720 |
| 329,900 | 563,800 | 傷病醫藥費 | | 563,800 | 563,800 |
| 1,359,263 | 1,577,700 | 員工通勤交通費 | | 1,602,180 | 1,602,180 |
| 3,361,691 | 4,328,123 | 其他福利費 | | 4,125,305 | 4,125,305 |
| 25,201,657 | 17,392,000 | 服務費用 | | 18,692,000 | 15,309,000 |
| 3,846,393 | 3,833,053 | 水電費 | | 3,844,178 | 3,844,178 |
| 3,369,632 | 3,450,436 | 工作場所電費 | | 3,369,632 | 3,369,632 |
| 467,127 | 374,417 | 工作場所水費 | | 466,346 | 466,346 |
| 9,634 | 8,200 | 氣體費 | | 8,200 | 8,200 |
| 144,787 | 160,000 | 郵電費 | | 160,000 | 160,000 |
| 29,149 | 40,000 | 郵費 | | 40,000 | 40,000 |
| 115,638 | 120,000 | 電話費 | | 120,000 | 120,000 |

臺北市地方教育發展基金

各項費用

中華民國

| 前年度 決算數 | 上年度 預算數 | 計畫別 | | 合計 | 高中及高職教育計畫 |
|------------|------------|------------------|--|-----------|-----------|
| | | 用途別科目 | | | |
| 485,431 | 353,430 | 旅運費 | | 346,930 | 338,430 |
| 356,561 | 334,430 | 國內旅費 | | 334,430 | 325,930 |
| 80,000 | | 國外旅費 | | | |
| | 10,000 | 貨物運費 | | 10,000 | 10,000 |
| 48,870 | 9,000 | 其他旅運費 | | 2,500 | 2,500 |
| 899,703 | 554,183 | 印刷裝訂與廣告費 | | 548,983 | 548,983 |
| 899,703 | 554,183 | 印刷及裝訂費 | | 548,983 | 548,983 |
| 3,900,184 | 3,146,749 | 修理保養及保固費 | | 3,190,555 | 3,190,555 |
| 2,525,284 | 1,538,997 | 一般房屋修護費 | | 1,523,089 | 1,523,089 |
| 219,100 | 378,000 | 機械及設備修護費 | | 365,400 | 365,400 |
| 1,155,800 | 1,229,752 | 雜項設備修護費 | | 1,302,066 | 1,302,066 |
| | 14,112 | 保險費 | | 14,112 | 14,112 |
| | 14,112 | 其他保險費 | | 14,112 | 14,112 |
| 8,095,081 | 4,248,000 | 一般服務費 | | 4,989,716 | 2,517,716 |
| 14,264 | 18,528 | 佣金、匯費、經理費及手續費 | | 18,480 | 18,480 |
| 2,890,860 | 3,546,864 | 外包費 | | 4,280,388 | 1,808,388 |
| | 1,500 | 義(志)工服務費 | | 1,500 | 1,500 |
| 4,658,783 | 147,108 | 計時與計件人員酬金 | | 149,348 | 149,348 |
| 531,174 | 534,000 | 體育活動費 | | 540,000 | 540,000 |
| 7,650,085 | 4,902,473 | 專業服務費 | | 5,417,526 | 4,695,026 |
| 4,814,285 | 2,613,814 | 講課鐘點、稿費、出席審查及查詢費 | | 3,199,991 | 3,198,991 |
| 77,287 | 153,000 | 委託檢驗(定)試驗認證費 | | 76,800 | 76,800 |
| 260,400 | 102,300 | 試務甄選費 | | 104,500 | 104,500 |
| 513,210 | 187,000 | 電腦軟體服務費 | | 190,000 | 190,000 |
| 1,984,903 | 1,846,359 | 其他專業服務費 | | 1,846,235 | 1,124,735 |
| 179,993 | 180,000 | 公共關係費 | | 180,000 | |
| 179,993 | 180,000 | 公共關係費 | | 180,000 | |
| 4,463,162 | 4,201,000 | 材料及用品費 | | 4,296,000 | 3,761,000 |
| 901,632 | 1,550,035 | 使用材料費 | | 1,628,403 | 1,628,403 |
| 901,632 | 1,550,035 | 設備零件 | | 1,628,403 | 1,628,403 |
| 3,561,530 | 2,650,965 | 用品消耗 | | 2,667,597 | 2,132,597 |

一臺北市立內湖高級中學

彙計表

115年度

單位：新臺幣元

| 一般行政管理計畫 | 建築及設備計畫 | | | | |
|-----------|---------|--|--|--|--|
| 8,500 | | | | | |
| 8,500 | | | | | |
| 2,472,000 | | | | | |
| 2,472,000 | | | | | |
| 722,500 | | | | | |
| 1,000 | | | | | |
| 721,500 | | | | | |
| 180,000 | | | | | |
| 180,000 | | | | | |
| 535,000 | | | | | |
| 535,000 | | | | | |

臺北市地方教育發展基金

各項費用

中華民國

| 前年度 決算數 | 上年度 預算數 | 計畫別 | | 合計 | 高中及高職教育計畫 |
|------------|------------|--------------------------------------|--|-----------|-----------|
| | | 用途別科目 | | | |
| 410,144 | 569,199 | 辦公(事務)用品 | | 563,199 | 28,199 |
| 149,731 | 152,000 | 報章雜誌 | | 150,000 | 150,000 |
| 19,614 | | 服裝 | | | |
| 39,967 | 40,000 | 醫療用品(非醫療院所使用) | | 40,000 | 40,000 |
| 2,942,074 | 1,889,766 | 其他用品消耗 | | 1,914,398 | 1,914,398 |
| 529,413 | 45,000 | 租金、償債、利息及相關手續費 | | 45,000 | 45,000 |
| 19,750 | | 地租及水租 | | | |
| 19,750 | | 場地租金 | | | |
| 85,800 | | 機器租金 | | | |
| 85,800 | | 電腦租金及使用費 | | | |
| 420,983 | 28,000 | 交通及運輸設備租金 | | 28,000 | 28,000 |
| 420,983 | 28,000 | 車租 | | 28,000 | 28,000 |
| 2,880 | 17,000 | 雜項設備租金 | | 17,000 | 17,000 |
| 2,880 | 17,000 | 雜項設備租金 | | 17,000 | 17,000 |
| 13,213,065 | 10,451,000 | 購建固定資產、無形資產、非理財目的 之長期投資及營舍與設施工程支出 | | 7,141,000 | |
| 4,700,785 | 4,341,000 | 購建固定資產 | | 1,591,000 | |
| 3,160,354 | 3,613,231 | 購置機械及設備 | | 981,500 | |
| 171,925 | | 購置交通及運輸設備 | | | |
| 1,368,506 | 727,769 | 購置雜項設備 | | 401,420 | |
| | | 租賃資產租金 | | 208,080 | |
| 180,320 | 170,000 | 購置無形資產 | | 30,000 | |
| 180,320 | 170,000 | 購置電腦軟體 | | 30,000 | |
| 8,331,960 | 5,940,000 | 遞延支出 | | 5,520,000 | |
| 8,331,960 | 5,940,000 | 遞延修繕房屋建築支出 | | 5,520,000 | |
| 1,048 | | 稅捐及規費(強制費) | | | |
| 1,048 | | 規費 | | | |
| 1,048 | | 行政規費與強制費 | | | |
| 1,623,496 | 1,599,000 | 會費、捐助、補助、分攤、照護、救濟 與交流活動費 | | 1,643,000 | 1,641,000 |
| 2,000 | 2,000 | 會費 | | 2,000 | |
| 2,000 | 2,000 | 職業團體會費 | | 2,000 | |
| 804,481 | 606,200 | 捐助、補助與獎助 | | 614,200 | 614,200 |

—臺北市立內湖高級中學

彙計表

115年度

單位：新臺幣元

| 一般行政管理計畫 | 建築及設備計畫 | | | | |
|----------|-----------|--|--|--|--|
| 535,000 | | | | | |
| | 7,141,000 | | | | |
| | 1,591,000 | | | | |
| | 981,500 | | | | |
| | 401,420 | | | | |
| | 208,080 | | | | |
| | 30,000 | | | | |
| | 30,000 | | | | |
| | 5,520,000 | | | | |
| | 5,520,000 | | | | |
| 2,000 | | | | | |
| 2,000 | | | | | |
| 2,000 | | | | | |

臺北市地方教育發展基金

各項費用

中華民國

| 前年度 決算數 | 上年度 預算數 | 計畫別 | | 合計 | 高中及高職教育計畫 |
|------------|------------|------------------|--|-----------|-----------|
| | | 用途別科目 | | | |
| 804,481 | 606,200 | 獎助學員生給與 | | 614,200 | 614,200 |
| 817,015 | 990,800 | 補貼、獎勵、慰問、照護與救濟 | | 1,026,800 | 1,026,800 |
| 326,200 | 379,200 | 獎勵費用 | | 379,200 | 379,200 |
| 490,815 | 611,600 | 其他補貼、獎勵、慰問、照護與救濟 | | 647,600 | 647,600 |
| 1,088,084 | 493,000 | 其他 | | 483,000 | 483,000 |
| 1,088,084 | 493,000 | 其他支出 | | 483,000 | 483,000 |
| 1,088,084 | 493,000 | 其他 | | 483,000 | 483,000 |

—臺北市立內湖高級中學

彙計表

115年度

單位：新臺幣元

| 一般行政管理計畫 | 建築及設備計畫 | | | | |
|----------|---------|--|--|--|--|
| | | | | | |

臺北市地方教育發展基金－臺北市立內湖高級中學

員工人數彙計表

中華民國115年度

單位：人

| 計 畫 及 項 目 | 上年度最高可 進用員額數 | 本年度 增減(-)數 | 本年度最高可 進用員額數 | 說 明 |
|-------------|-----------------|---------------|-----------------|-----|
| 合計 | 177 | | 177 | |
| 高中及高職教育計畫部分 | 177 | | 177 | |
| 職員 | 169 | | 169 | |
| 技工 | 1 | | 1 | |
| 工友 | 1 | -1 | | |
| 聘用 | 6 | 1 | 7 | |

註：1.本表約僱、聘用係指奉准有案之約聘僱人員。

2.外包費編列救生員3人、工友外包4人、消化超額職工9人(技工、工友)外包、暑期泳訓班救生員外包3人等，計428萬388元。

3.計時與計件人員酬金編列閩客語教學支援人員鐘點費、暑期泳池工讀生時薪等，計14萬9,348元。

本 頁 空 白

臺北市地方教育發展基金

用人費用

中華民國

| 計畫及項目 | 合計 | 正式 員額 薪資 | 聘僱 人員 薪資 | 加(夜) 班費 | 津貼 | 獎 金 | | |
|---------------|-------------|----------------|----------------|------------|----|------------|------------|----|
| | | | | | | 年終獎金 | 考績獎金 | 其他 |
| 合計 | 301,128,000 | 159,909,600 | 3,884,640 | 2,767,777 | | 20,474,280 | 18,680,650 | |
| 高中及高職 教育計畫 | 301,103,000 | 159,909,600 | 3,884,640 | 2,742,777 | | 20,474,280 | 18,680,650 | |
| 正式人員 | 238,553,720 | 159,909,600 | | 2,727,977 | | 19,988,700 | 18,680,650 | |
| 聘僱人員 | 5,305,580 | | 3,884,640 | 14,800 | | 485,580 | | |
| 兼任人員 | 10,661,920 | | | | | | | |
| 其他人員 | 46,581,780 | | | | | | | |
| 一般行政管 理計畫 | 25,000 | | | 25,000 | | | | |
| 正式人員 | 25,000 | | | 25,000 | | | | |

註：1.本表兼任人員用人費用，係學校教職員兼課或請假代課鐘點費。

2.外包費編列救生員3人、工友外包4人、消化超額職工9人(技工、工友)外包、暑期泳訓班救生員外包3人等，計428萬388元。

3.計時與計件人員酬金編列閩客語教學支援人員鐘點費、暑期泳池工讀生時薪等，計14萬9,348元。

—臺北市立內湖高級中學

彙計表

115年度

單位：新臺幣元

| 退休及卹償金 | | 資遣費 | 福 利 費 | | | | | 提繳費 | 兼任 人員 用人 費用 |
|------------|--------|-----|------------|-----------|-----------|-------------|-----------|------------|----------------------|
| 退休金 | 卹償金 | | 分擔 保險費 | 傷病 醫藥費 | 提撥 福利金 | 員工通勤 交通費 | 其他 | | |
| 64,163,748 | 94,380 | | 14,199,720 | 563,800 | | 1,602,180 | 4,125,305 | 10,661,920 | |
| 64,163,748 | 94,380 | | 14,199,720 | 563,800 | | 1,602,180 | 4,125,305 | 10,661,920 | |
| 17,491,236 | | | 13,676,472 | 563,800 | | 1,549,980 | 3,965,305 | | |
| 233,112 | | | 523,248 | | | 52,200 | 112,000 | 10,661,920 | |
| 46,439,400 | 94,380 | | | | | | 48,000 | | |

臺北市地方教育發展基金

聘用及約僱

中華民國

| 區分及職稱 | 人數 | 擔任工作 | 聘用或約僱 起訖期間 | 薪點 | 年需經費 |
|-----------|----|--------|-------------------|-----|-----------|
| 合計 | 7 | | | | 5,238,580 |
| 聘用人員小計 | 7 | | | | 5,238,580 |
| 專業人員 | 7 | | | | 5,238,580 |
| 聘用人員(424) | 1 | 專任輔導人員 | 115/1/1-115/12/31 | 424 | 949,720 |
| 聘用人員(392) | 1 | 學務創新人員 | 115/1/1-115/12/31 | 392 | 879,253 |
| 聘用人員(328) | 1 | 學務創新人員 | 115/1/1-115/12/31 | 328 | 738,295 |
| 聘用人員(296) | 4 | 學務創新人員 | 115/1/1-115/12/31 | 296 | 2,671,312 |

—臺北市立內湖高級中學

人員明細表

115年度

單位：新臺幣元

| 小計 | 月 支 | | | 離職 儲金 | 經費來源 及其科目 |
|--------|----------|-----------|-----------|----------|--------------|
| | 折合 金額 | 勞保 保險費 | 健康 保險費 | | |
| 58,960 | 58,960 | | | | 高中及高職教育計畫 |
| 54,510 | 54,510 | | | | 高中及高職教育計畫 |
| 45,610 | 45,610 | | | | 高中及高職教育計畫 |
| 41,160 | 41,160 | | | | 高中及高職教育計畫 |

臺北市地方教育發展基金－臺北市立內湖高級中學

單位（或計畫）成本分析表

中華民國115年度

單位：新臺幣千元

| 計 畫 別 | 單 位 | 單位成本(元)或 平均利(費)率 | 數 量 | 預 算 數 | 說 明 |
|-----------|-----|---------------------|-----|---------|-----|
| 合計 | | | | 333,428 | |
| 高中及高職教育計畫 | | | | 322,342 | |
| 一般行政管理計畫 | | | | 3,945 | |
| 建築及設備計畫 | | | | 7,141 | |

臺北市地方教育發展基金－臺北市立內湖高級中學

5年來主要業務計畫分析表

中華民國115年度

單位：新臺幣千元

| 年度及項目 | 單位 | 數量 | 單位成本(元)或平均利(費)率 | 金額 | 說明 |
|------------|----|----|-----------------|---------|----|
| (本)年度預算數 | | | | | |
| 高中及高職教育計畫 | | | | 322,342 | |
| (上)年度預算數 | | | | | |
| 高中及高職教育計畫 | | | | 311,850 | |
| (前)年度決算數 | | | | | |
| 高中及高職教育計畫 | | | | 317,427 | |
| (112)年度決算數 | | | | | |
| 高中及高職教育計畫 | | | | 307,832 | |
| (111)年度決算數 | | | | | |
| 高中及高職教育計畫 | | | | 301,980 | |

臺北市地方教育發展基金

新興計畫分年

中華民國

| 計畫、項目 及計畫期間 | 計畫內容 | 全程計畫 總金額 | 分 年 | |
|-------------------------------|--|-------------|---------|---------|
| | | | 115年度 | 116年度 |
| 合計 | | 1,162,800 | 208,080 | 212,160 |
| 建築及設備計畫 | | 1,162,800 | 208,080 | 212,160 |
| 專案計畫 | | 1,162,800 | 208,080 | 212,160 |
| (一) 115年度電腦租賃費 (115-120年度) | 逐年汰換使用年限超過5年的本校教師及行政用桌上型電腦(含螢幕)及筆記型電腦，個人電腦租賃費。 | 1,162,800 | 208,080 | 212,160 |

—臺北市立內湖高級中學

資金需求表

115年度

單位：新臺幣元

| 資 金 需 求 表 | | | | 備 註 |
|-----------|---------|---------|---------|-----|
| 117年度 | 118年度 | 119年度 | 120年度以後 | |
| 212,160 | 212,160 | 212,160 | 106,080 | |
| 212,160 | 212,160 | 212,160 | 106,080 | |
| 212,160 | 212,160 | 212,160 | 106,080 | |
| 212,160 | 212,160 | 212,160 | 106,080 | |

臺北市地方教育發展基金－臺北市立內湖高級中學

資本資產明細表

中華民國115年度

單位：新臺幣千元

| 項 目 | 取得成本 (期初餘額) | 以前年度 累計折舊/ 長期投資 評 價 | 本 年 度 變 動 | | | | 本年度累計折 舊/長期投資 評價變動數 | 期末餘額 | |
|-------------|----------------|------------------------------|-----------|----|-----|------------|---------------------------|--------|--------------|
| | | | 增加 | | 減少 | | | | 主要增減 原因說明 |
| | | | 金額 | 類型 | 金額 | 類型 | | | |
| 合計 | 197,201 | 147,303 | 2,576 | | 388 | | 11,419 | 40,667 | |
| 土地改良物 | 20,085 | 10,674 | | | | | 1,473 | 7,938 | |
| 房屋及建築 | 485 | 480 | | | | | | 5 | |
| 機械及設備 | 107,651 | 88,028 | 982 | 增置 | | | 5,655 | 14,950 | |
| 交通及運輸 設備 | 6,354 | 4,038 | | | | | 387 | 1,930 | |
| 雜項設備 | 62,080 | 44,083 | 401 | 增置 | | | 3,790 | 14,608 | |
| 電腦軟體 | 546 | | 30 | 增置 | 388 | 無形資 產攤銷 | | 188 | |
| 租賃資產 | | | 1,163 | 增置 | | | 115 | 1,048 | |

臺北市地方教育發展基金－臺北市立內湖高級中學

長期負債明細表

中華民國115年度

單位：新臺幣千元

| 項 目 | 債權人 | 期 初 餘 額 | | 本 年 度 變 動 | | | | 本年度 溢(折) 價攤銷 數 | 期末餘額 | 預計還款財源 | | | |
|----------|-----|-----------|-----------|------------|---------------|------------|---------------|-------------------------|------|--------------|----------|----------|--------|
| | | 原始舉 債數 | 未攤銷 折價 | 增加 | | 減少 | | | | 主要增減 原因說明 | 營運 資金 | 出售 資產 | 其 他 |
| | | | | 債 務 金 額 | 溢 (折) 價 | 債 務 金 額 | 溢 (折) 價 | | | | | | |
| 合計 | | | | 1,163 | | 420 | | | 743 | | | | |
| 長期債 務 | | | | 1,163 | | 420 | | | 743 | | | | |

註：預算數細數之和與總數或略有出入，係四捨五入關係。